



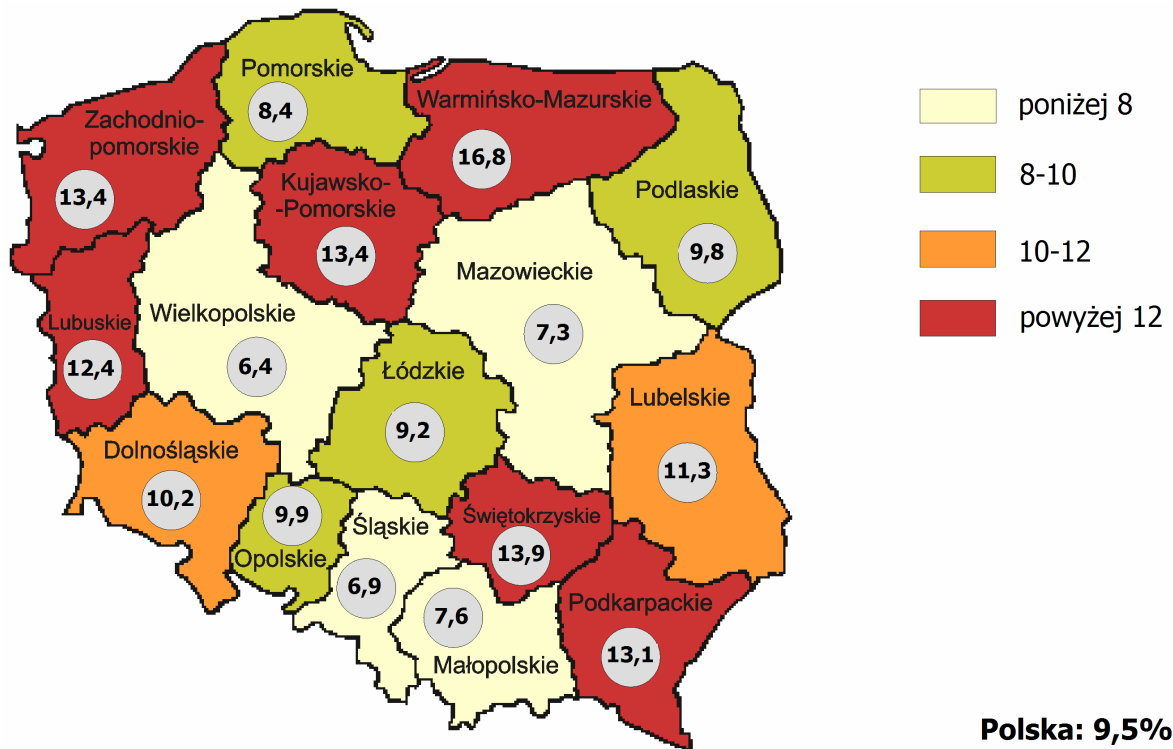
Powiatowy Urząd Pracy w Gdańsku

INFORMACJA O SYTUACJI NA LOKALNYM RYNKU PRACY za 2008 rok z załącznikami

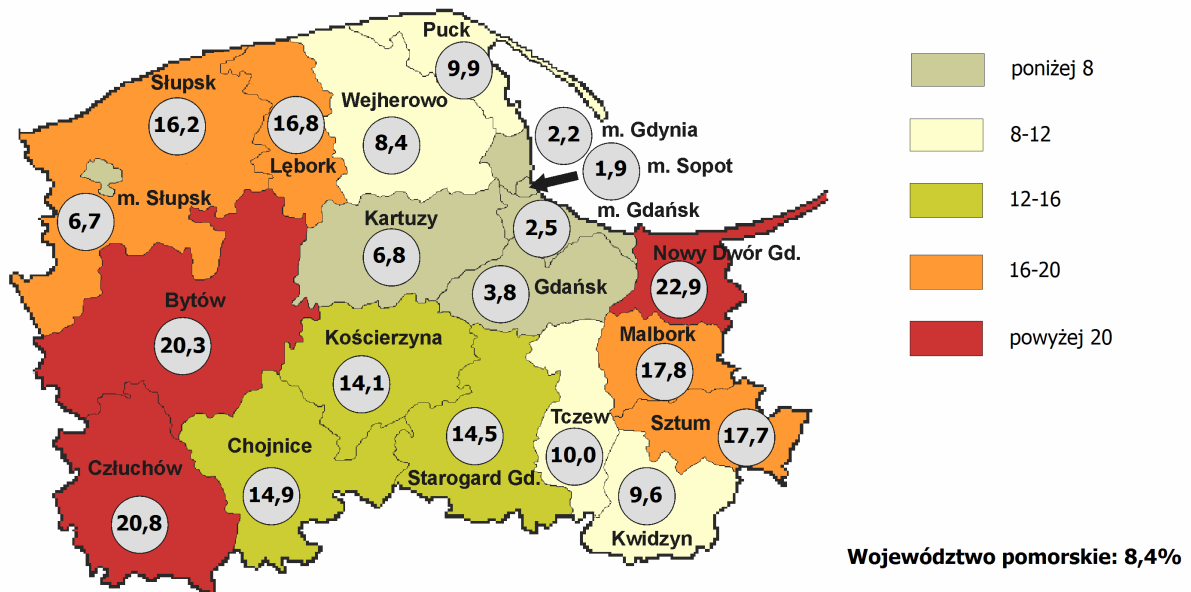


1. Wielkość i stopa bezrobocia

Stopa bezrobocia – stan z 31.12.2008r.

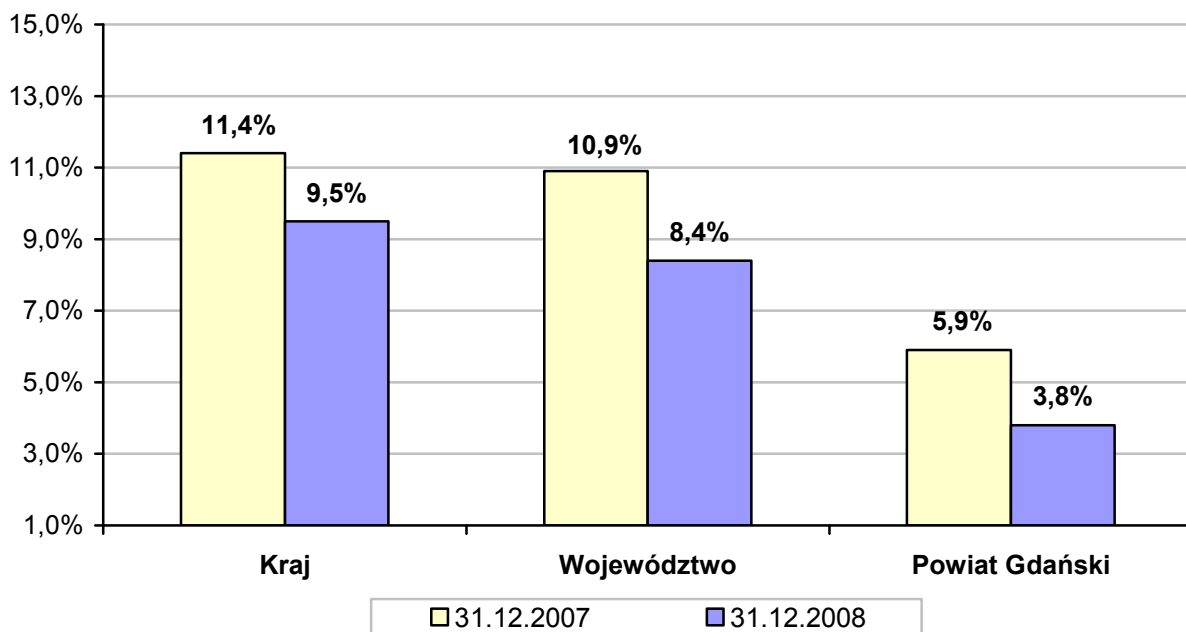


Źródło: WUP

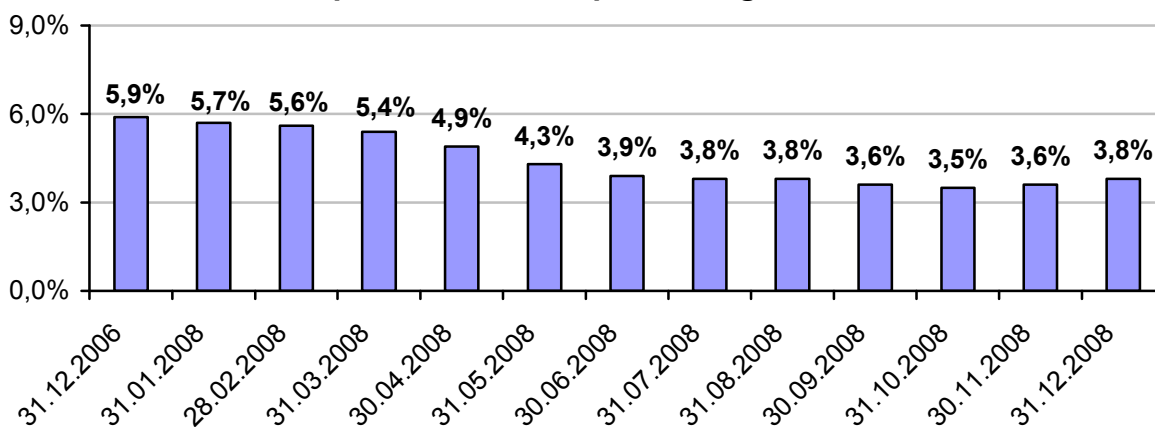


Źródło: WUP

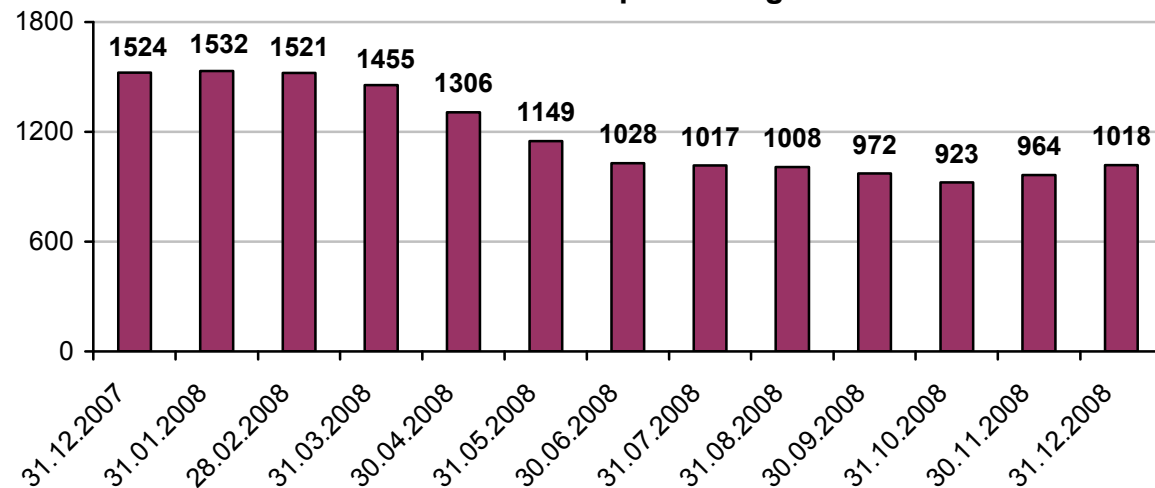
Stopa bezrobocia



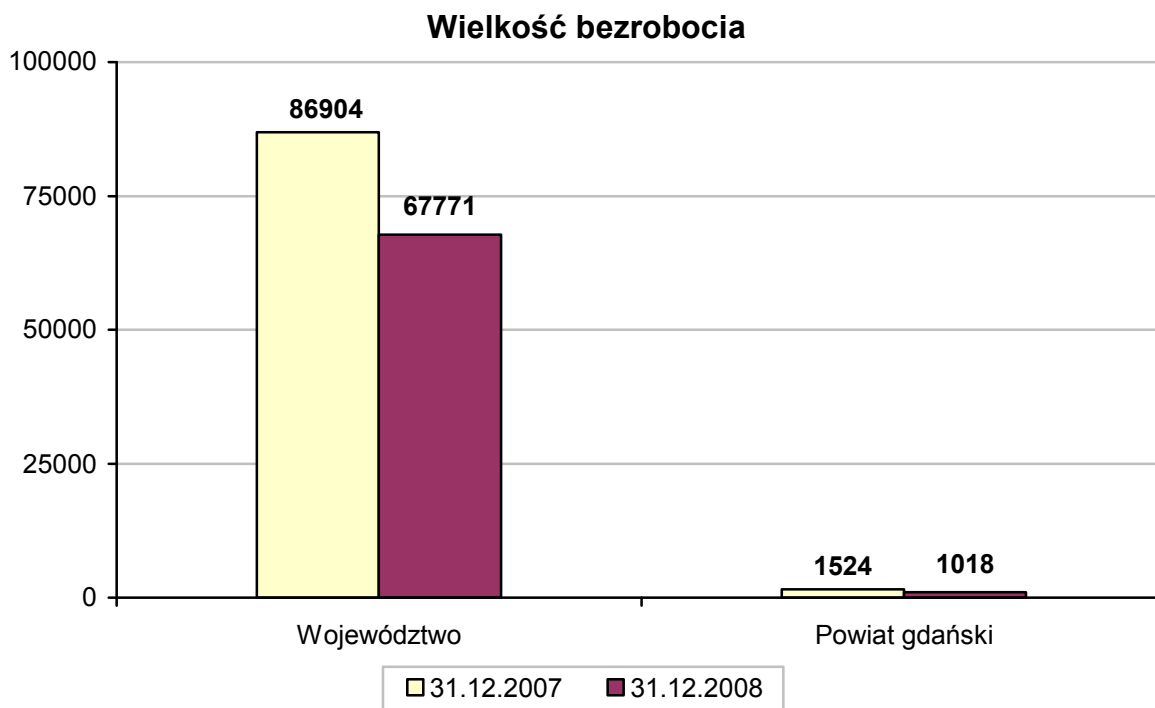
Stopa bezrobocia w powiecie gdańskim



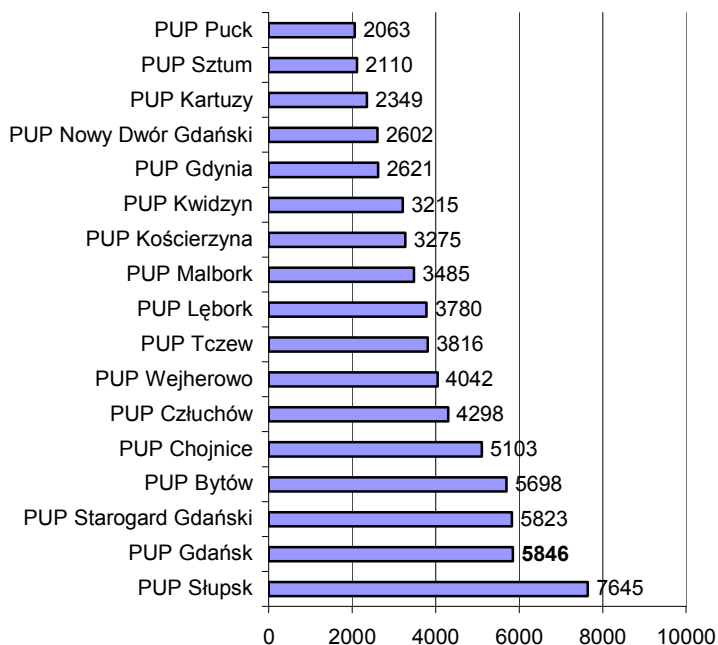
Wielkość bezrobocia w powiecie gdańskim



W 2008 r. liczba bezrobotnych zmniejszyła się o **506** osób w powiecie gdańskim w stosunku do grudnia 2007r.

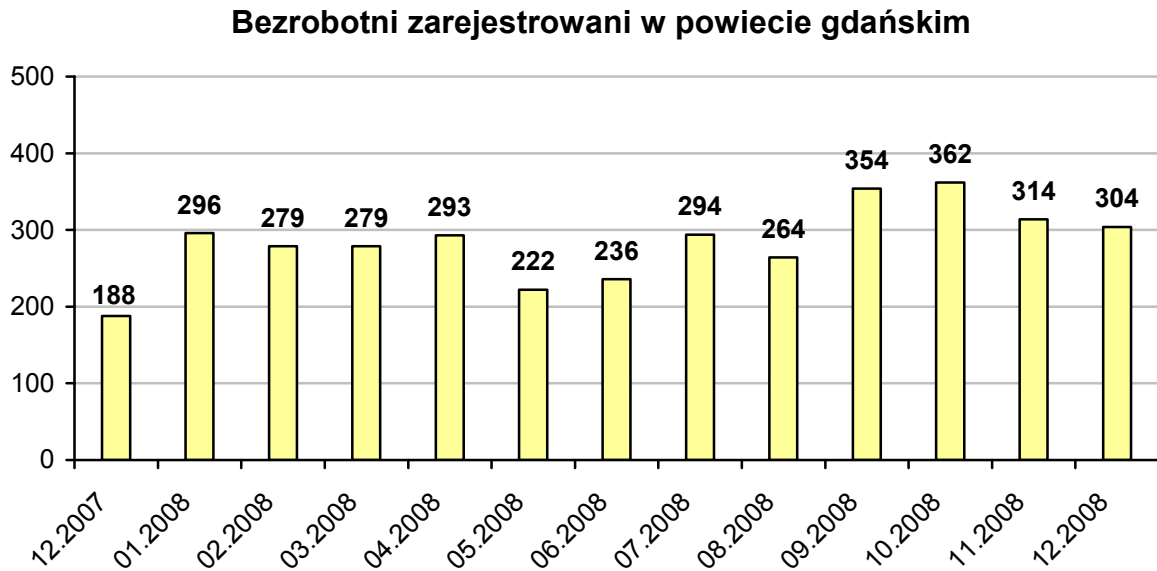


Bezrobotni zarejestrowani w województwie pomorskim - stan na 31.12.2008 r.



2. Napływy bezrobotnych

W 2008r. zarejestrowano ogółem **3 497** osób bezrobotnych, czyli nastąpił wzrost liczby osób nowo zarejestrowanych w stosunku do ubiegłego roku o **82** osoby.



3. Zwolnienia grupowe

W roku 2008 PUP przyjął **6** zgłoszeń zakładów pracy, dotyczących zamiaru dokonania zwolnień z przyczyn nie dotyczących pracowników – zwolnienia grupowe.

5 z nich zlokalizowanych było na terenie Miasta Gdańska, natomiast jeden zakład na terenie powiatu gdańskiego w Pruszczu Gdańskim.

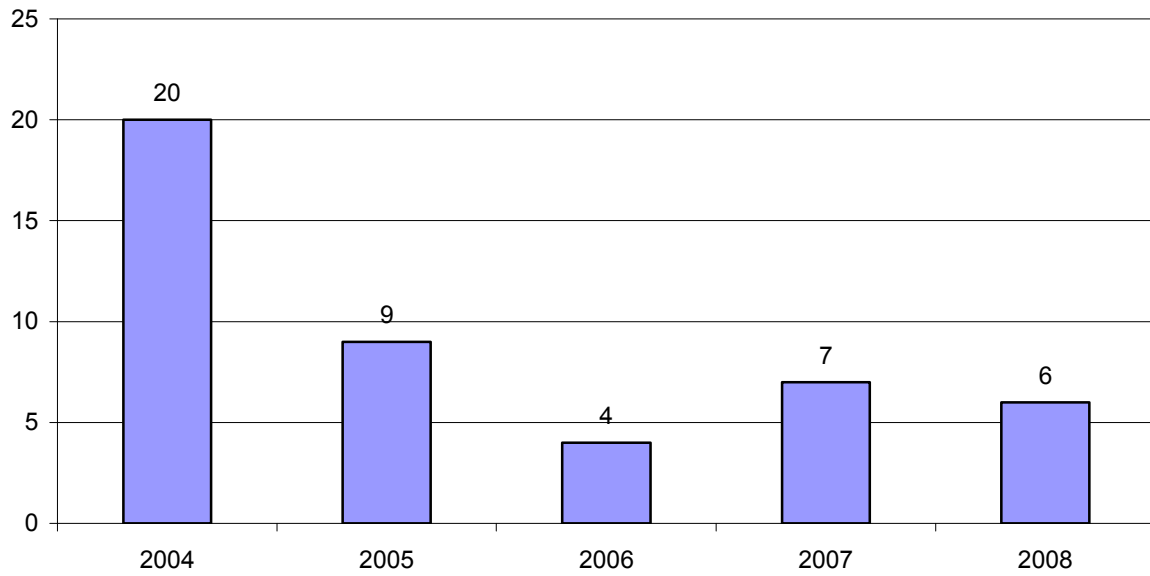
Z przedstawionej powyższej liczby zakładów: **1** to zakład produkcyjny, **2** – usługowe, **1** zajmujący się edukacją, **1** zajmujący się transportem i **1** zakład zajmujący się sprzedażą hurtową paliwa.

Zakłady pracy, które zgłosiły i dokonały zwolnień grupowych w 2008r., to:

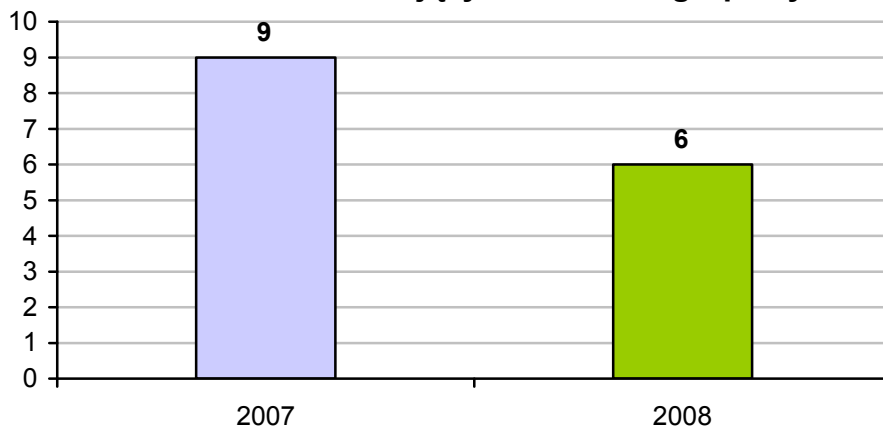
- Centromor S.A.
- Przedszkole Nr 76
- Zakład Usług Ciepłowniczych
- Orlen Morena

- Karl Bermes Spedycja i Transport sp. z o.o.
- Federal-Mogul Bimet S.A.

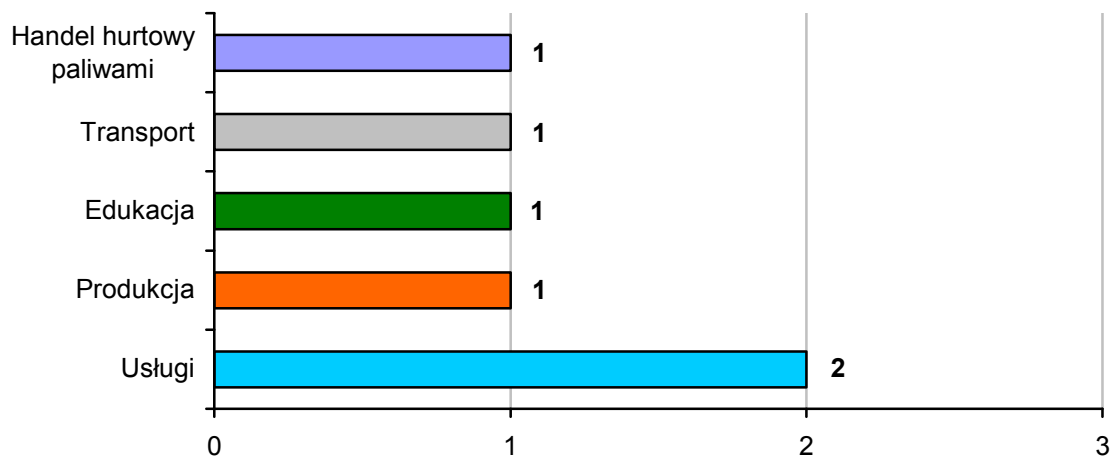
Liczba zakładów pracy zgłaszających zwolnienia



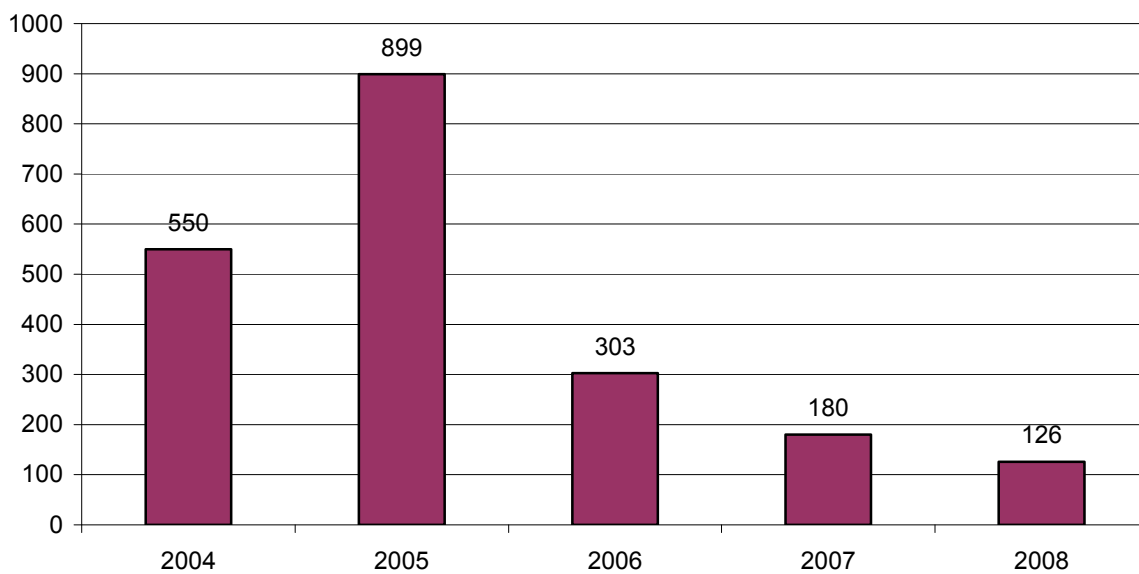
Ilość zakładów dokonujących zwolnień grupowych



Ilość zakładów pracy dokonujących zwolnień grupowych wg sektora w 2008 r.

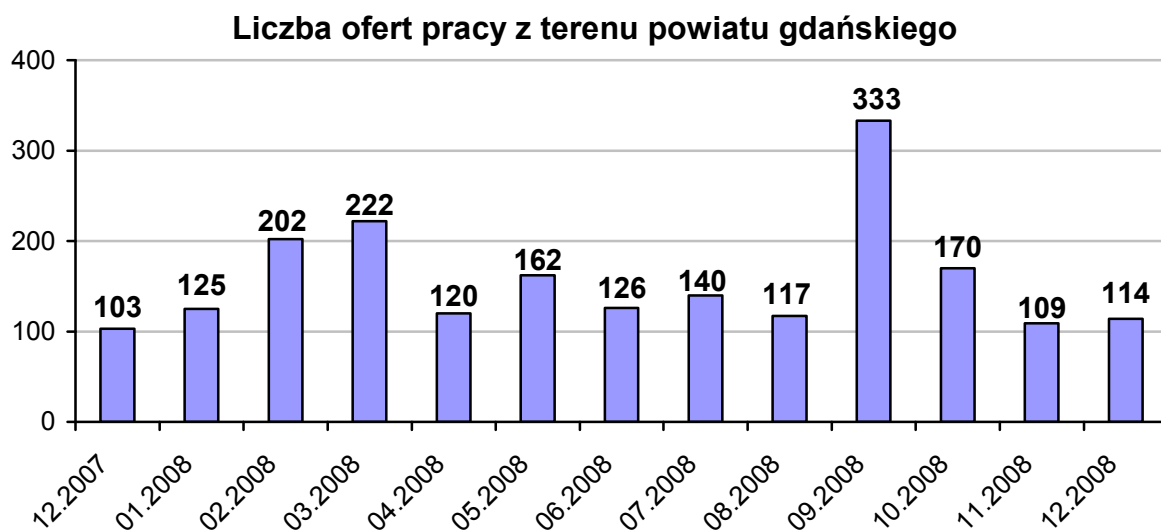


Liczba osób, które straciły pracę w ramach zwolnień grupowych

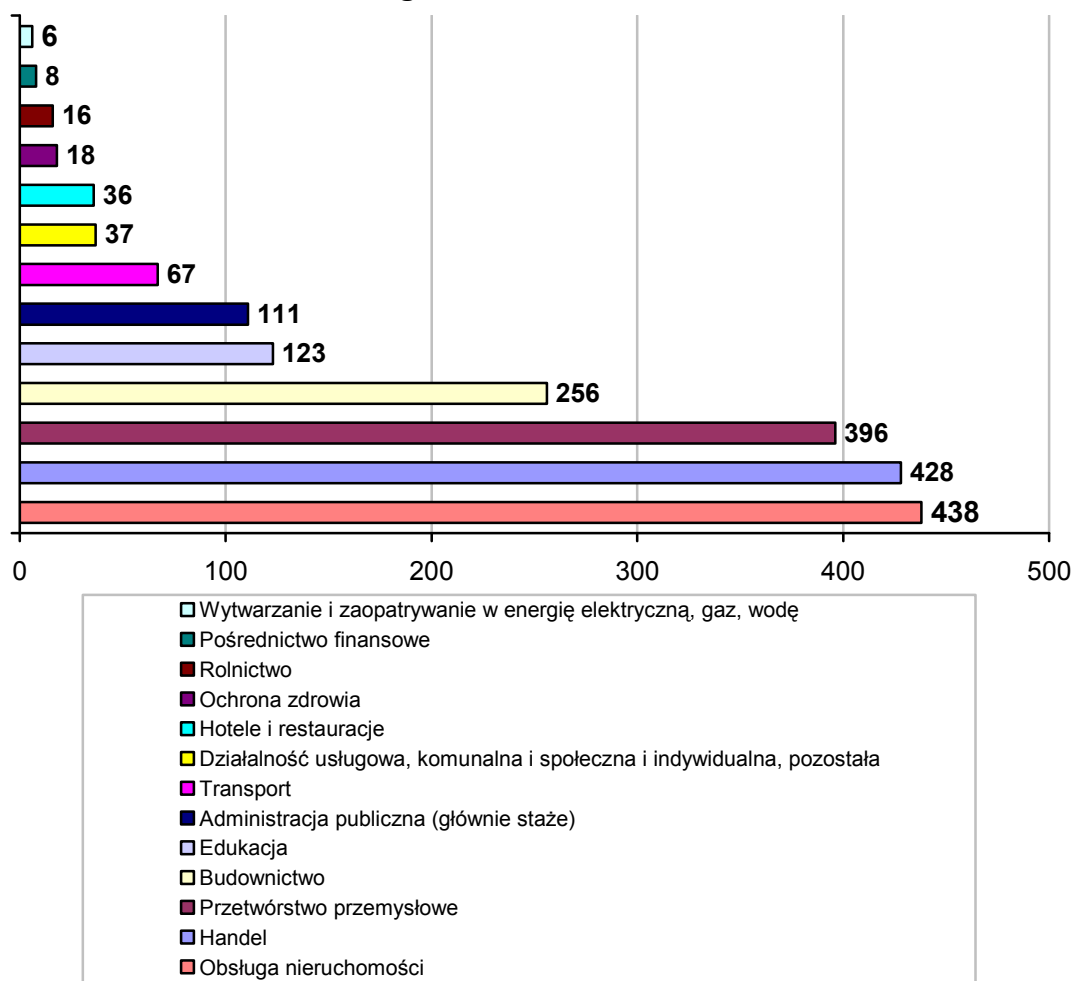


4. Pośrednictwo pracy

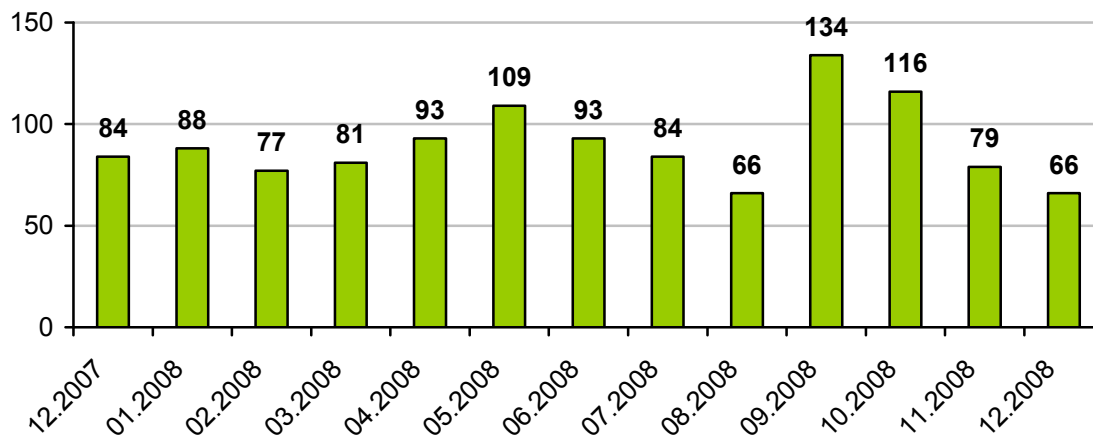
W 2008r. do Powiatowego Urzędu Pracy w Gdańsku zgłoszono **1940** ofert pracy z firm mających swoje siedziby na terenie powiatu gdańskiego. W porównaniu do 2007 r. jest to o **468** ofert więcej.



Oferty pracy zgłoszone z terenu powiatu gdańskiego wg branż w 2008r.



Liczba podjęć pracy z terenu powiatu gdańskiego w 2008r.



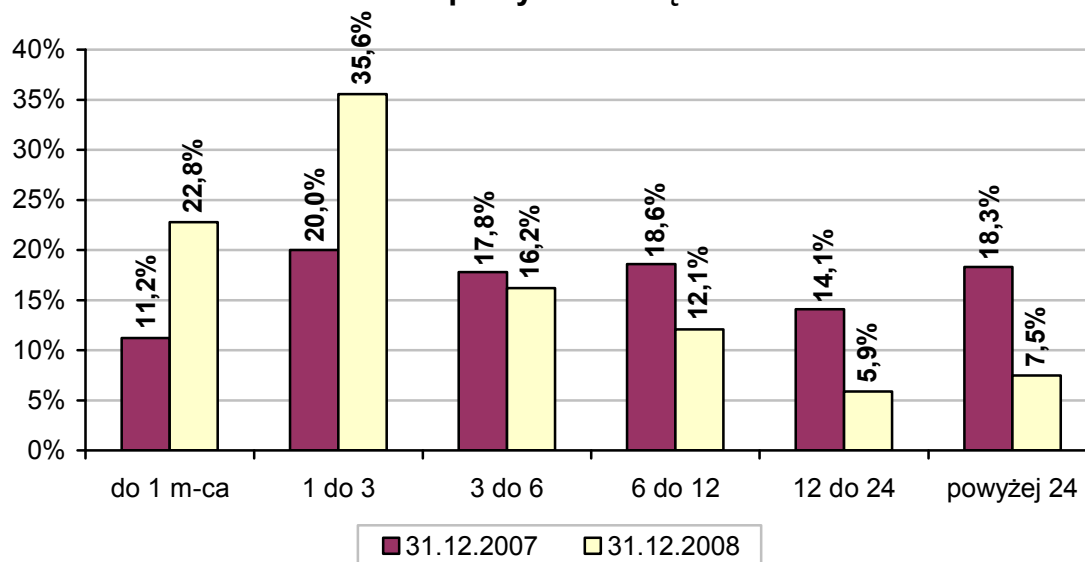
ZAŁĄCZNIKI

STRUKTURA BEZROBOCIA

1. Struktura osób bezrobotnych wg czasu pozostawania bez pracy

Czas pozostawania bez pracy obejmuje aktualny okres pozostawania bez pracy, (od momentu ostatniego zarejestrowania się bezrobotnego w Powiatowym Urzędzie Pracy w Gdańsku) obliczony w pełnych miesiącach. W określeniu liczby osób bezrobotnych w podziale na czas pozostawania bez pracy w miesiącach przyjęto sześć kategorii, a mianowicie są to bezrobotni do 1 miesiąca, 1-3 miesięcy, 3-6 miesięcy, 6-12 miesięcy, 12-24 miesięcy oraz powyżej 24 miesięcy. Przyjęto również dodatkowe kryteria w postaci wieku osób bezrobotnych, wykształcenia, stażu pracy i płci.

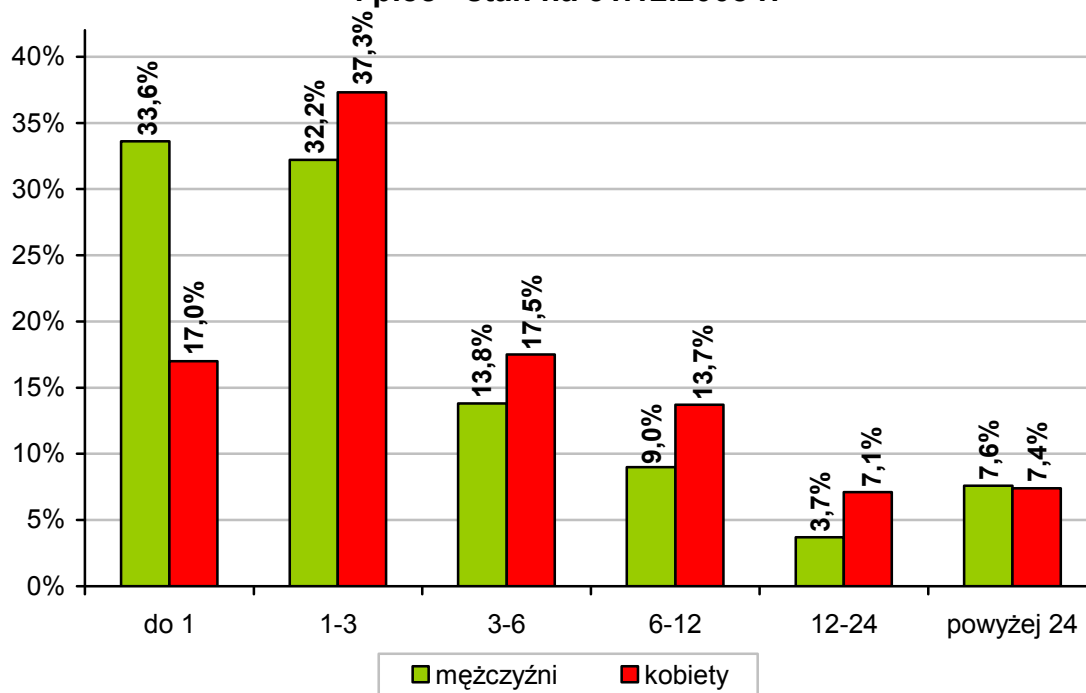
Struktura osób bezrobotnych wg czasu pozostawania bez pracy w miesiącach



Osoby pozostające bez pracy	Stan liczbowy		Udział procentowy		Zmiana w okresie 31.12.2007 r. – 31.12.2008 r.
	31.12.2007 r.	31.12.2008 r.	31.12.2007 r.	31.12.2008 r.	
do 1 miesiąca	170	232	11,2%	22,8%	+11,6%
1-3 miesięcy	305	362	20,0%	35,6%	+15,6%
3-6 miesięcy	272	165	17,8%	16,2%	-1,6%
6-12 miesięcy	283	123	18,6%	12,1%	-6,5%
12-24 miesięcy	215	60	14,1%	5,9%	-8,2%
powyżej 24 miesięcy	279	76	18,3%	7,5%	-10,8%

Największa liczba bezrobotnych (**362** osoby) na dzień 31 grudnia 2008 r. w powiecie gdańskim pozostawała bez pracy od 1 do 3 miesięcy. Spadła liczba osób pozostających bez pracy powyżej 24 miesięcy o **203** osoby. Natomiast najmniej bezrobotnych (**60** osób) pozostawało bez zatrudnienia w okresie od 12 do 24 miesięcy.

**Struktura osób bezrobotnych w podziale
na czas pozostawania bez pracy (w miesiącach)
i płeć - stan na 31.12.2008 r.**



Czas pozostawania osób bezrobotnych bez pracy w miesiącach	Wg stanu na dzień 31 grudnia 2008 r. w:			
	liczbach bezwzględnych		procentach	
	mężczyźni	kobiety	mężczyźni	kobiety
do 1	119	113	33,6%	17,0%
1-3	114	248	32,2%	37,3%
3-6	49	116	13,8%	17,5%
6-12	32	91	9,0%	13,7%
12-24	13	47	3,7%	7,1%
powyżej 24	27	49	7,6%	7,4%

Najwięcej bezrobotnych (**117 osób**) pozostawało bez pracy przez okres od 1 do 3 miesięcy i wpisywało się w granice wiekowe 18-24 lata, z czego 25 osób stanowili mężczyźni, natomiast **92** osoby to kobiety. Należy pamiętać, iż podstawą zakwalifikowania do danej grupy wieku jest data urodzenia.

Wiek osób bezrobotnych w latach	Stan liczbowy na dzień 31 grudnia 2008 r.						
	razem	osób pozostających bez pracy w miesiącach					
		do 1	1-3	3-6	6-12	12-24	powyżej 24
OGÓŁEM							
18-24	257	68	117	41	21	8	2
25-34	304	76	110	55	33	15	15
35-44	150	36	58	27	12	5	12
45-54	193	36	57	26	39	19	16
55-59	94	15	19	12	14	11	23
60 i więcej	20	1	1	4	4	2	8
RAZEM	1018	232	362	165	123	60	76
MĘŻCZYŹNI							
18-24	71	36	25	7	2	0	1
25-34	80	32	35	7	4	1	1
35-44	54	18	18	11	3	2	2
45-54	72	19	23	10	11	3	6
55-59	57	13	12	10	8	5	9
60 i więcej	20	1	1	4	4	2	8
RAZEM	354	119	114	49	32	13	27
KOBIETY							
18-24	186	32	92	34	19	8	1
25-34	224	44	75	48	29	14	14
35-44	96	18	40	16	9	3	10
45-54	121	17	34	16	28	16	10
55 i więcej	37	2	7	2	6	6	14
RAZEM	664	113	248	116	91	47	49

Najwięcej bezrobotnych (**103** osoby, z czego **72** kobiety i **31** mężczyzn) pozostawało bez pracy od 1 do 3 miesięcy oraz jednocześnie posiadali wykształcenie co najmniej policealne i średnie zawodowe, a najmniej pracobiorców (**2** osoby, z czego **1** kobieta i **1** mężczyzna) było bez pracy powyżej 24 miesięcy i legitymowało się ukończeniem studiów wyższych.

Wykształcenie osób bezrobotnych	Stan liczbowy na dzień 31 grudnia 2008 r.						
	razem	osób pozostających bez pracy w miesiącach					
		do 1	1-3	3-6	6-12	12-24	powyżej 24
OGÓŁEM							
wyższe	120	27	47	29	10	5	2
policealne i średnie zawodowe	247	59	103	39	18	14	14
średnie ogólnokształcące	118	26	46	17	18	5	6
zasadnicze zawodowe	217	49	70	34	27	15	22
gimnazjalne i poniżej	316	71	96	46	50	21	32
RAZEM	1018	232	362	165	123	60	76
MĘŻCZYŹNI							
wyższe	27	8	7	8	1	2	1
policealne i średnie zawodowe	82	28	31	11	6	2	4
średnie ogólnokształcące	25	10	8	2	1	1	3
zasadnicze zawodowe	87	33	27	12	9	3	3
gimnazjalne i poniżej	133	40	41	16	15	5	16
RAZEM	354	119	114	49	32	13	27
KOBIETY							
wyższe	93	19	40	21	9	3	1
policealne i średnie zawodowe	165	31	72	28	12	12	10
średnie ogólnokształcące	93	16	38	15	17	4	3
zasadnicze zawodowe	130	16	43	22	18	12	19
gimnazjalne i poniżej	183	31	55	30	35	16	16
RAZEM	664	113	248	116	91	47	49

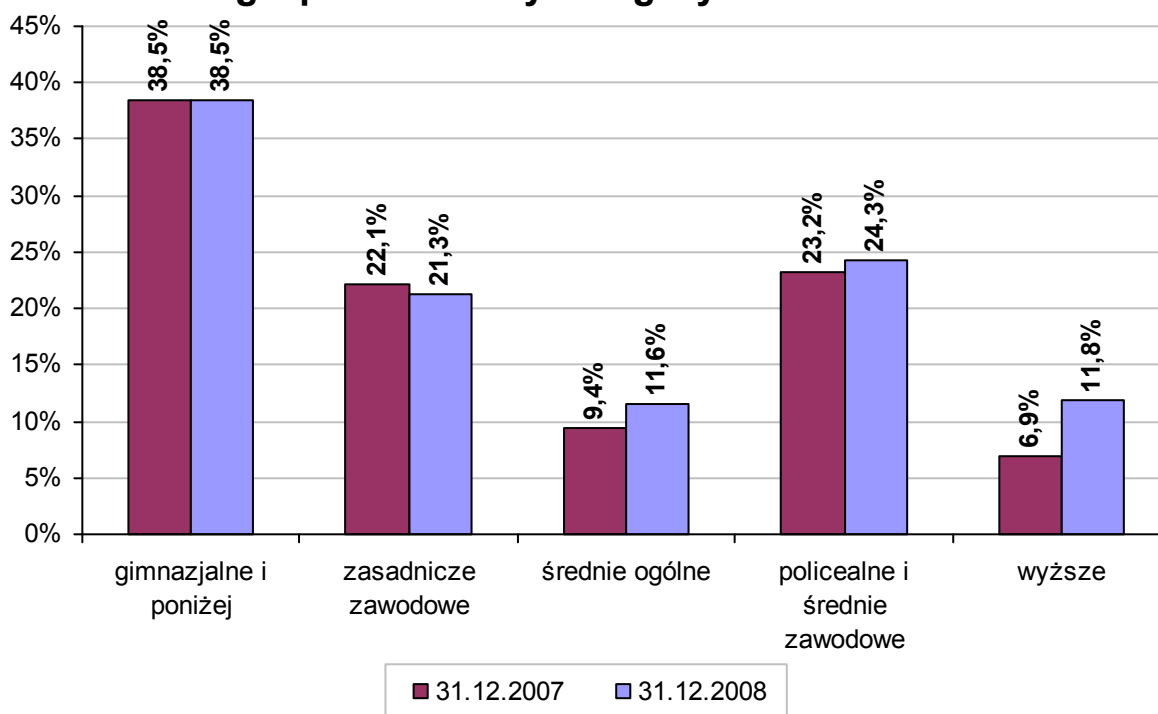
Ponadto wśród wszystkich bezrobotnych najliczniejszą grupę stanowiło **99** osób (w tym **72** kobiety) pozostających bez pracy od 1 do 3 miesięcy i jednocześnie nie posiadających żadnego doświadczenia zawodowego, a najmniej pracobiorców (**1** osoba, z czego **1** mężczyzna) było bez pracy od 12 do 24 miesięcy i z stażem pracy 30 lat i więcej.

Staż pracy osób bezrobotnych	Stan liczbowy na dzień 31 grudnia 2008 r.						
	razem	osób pozostających bez pracy w miesiącach					
		do 1	1-3	3-6	6-12	12-24	powyżej 24
OGÓŁEM							
do 1 roku	137	29	59	24	11	6	8
1-5 lat	188	42	73	32	23	11	7
5-10 lat	134	29	54	18	12	7	14
10-20 lat	146	40	38	22	21	9	16
20-30 lat	118	23	26	21	18	16	14
30 lat i więcej	36	2	13	7	10	1	3
bez stażu	259	67	99	41	28	10	14
RAZEM	1018	232	362	165	123	60	76
MĘŻCZYŹNI							
do 1 roku	44	17	13	7	3	1	3
1-5 lat	55	18	24	6	3	0	4
5-10 lat	43	16	14	7	2	0	4
10-20 lat	51	22	12	5	6	1	5
20-30 lat	66	17	15	10	10	8	6
30 lat i więcej	24	1	9	6	5	1	2
bez stażu	71	28	27	8	3	2	3
RAZEM	354	119	114	49	32	13	27
KOBIETY							
do 1 roku	93	12	46	17	8	5	5
1-5 lat	133	24	49	26	20	11	3
5-10 lat	91	13	40	11	10	7	10
10-20 lat	95	18	26	17	15	8	11
20-30 lat	52	6	11	11	8	8	8
30 lat i więcej	12	1	4	1	5	0	1
bez stażu	188	39	72	33	25	8	11
RAZEM	664	113	248	116	91	47	49

3. Struktura osób bezrobotnych wg wykształcenia

W określeniu liczby osób bezrobotnych w podziale na ich wykształcenie przyjęto pięć kategorii, a mianowicie są bezrobotni z wykształceniem: wyższym, policealnym i średnim zawodowym, średnim ogólnokształcącym, zasadniczym zawodowym oraz gimnazjalnym i niższym.

Procentowy udział poszczególnych grup bezrobotnych wg wykształcenia



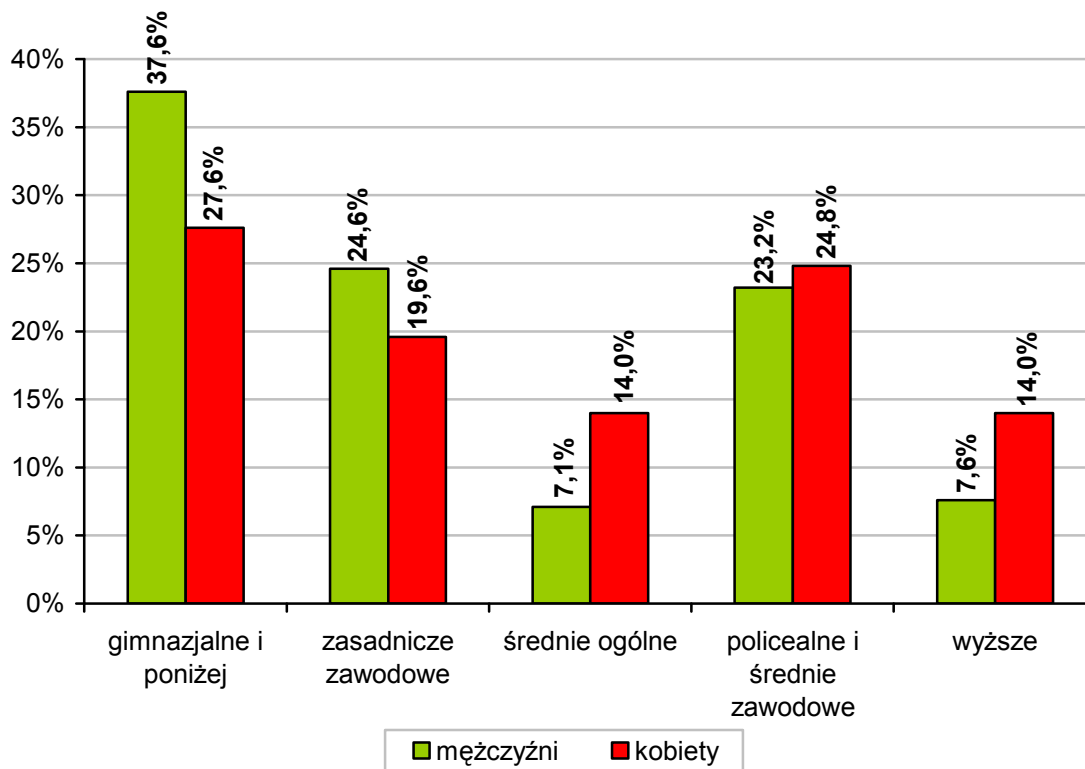
Wykształcenie	Stan liczbowy		Udział procentowy		Zmiana w okresie 31.12.2007 r. – 31.12.2008 r.
	31.12.2007r.	31.12.2008 r.	31.12.2007r.	31.12.2008 r.	
wyższe	105	120	6,9%	11,8%	+4,9%
policealne i średnie zawodowe	353	247	23,2%	24,3%	+1,1%
średnie ogólnokształcące	143	118	9,4%	11,6%	+2,2%
zasadnicze zawodowe	337	217	22,1%	21,3%	-0,8%
gimnazjalne i poniżej	586	316	38,5%	31,0%	-7,5%

Powyższe dane wskazują, że w porównaniu do stanu z 31 grudnia 2007 r. w powiecie gdańskim struktura bezrobotnych wg wykształcenia nie zmieniła się dużo. Nadal wśród osób bezrobotnych dominują osoby z wykształceniem gimnazjalnym i niższym – **31,0%**. Liczba ta zmniejszyła się w stosunku do poprzedniego roku o **7,5%**. Natomiast w porównaniu do końca poprzedniego roku nieznacznie zwiększyła się również ilość osób bezrobotnych z wykształceniem policealnym i średnim zawodowym (o **1,1%**). Ponadto bardzo liczną grupę stanowiły osoby legitymujące się wykształceniem zasadniczym zawodowym (**21,3%**) oraz

policealnym i średnim zawodowym (24,3%). Najmniej osób posiadało wykształcenie wyższe (11,8%) i średnie ogólnokształcące (11,6%).

Wśród ogólnej liczby bezrobotnych z wykształceniem wyższym kobiety stanowiły 93 osoby, zaś mężczyźni – 27. Duża różnica w ilości osób pomiędzy kobietami a mężczyznami wystąpiła również wśród pozostałych typów wykształcenia.

Struktura osób bezrobotnych w podziale na wykształcenie i płeć - stan na 31.12.2008 r.

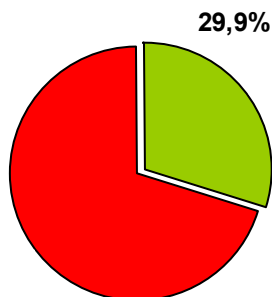


Wykształcenie osób bezrobotnych	Wg stanu na dzień 31 grudnia 2008 r. w:			
	liczbach bezwzględnych		procentach	
	mężczyźni	kobiety	mężczyźni	kobiety
wyższe	27	93	7,6%	14,0%
policealne i średnie zawodowe	82	165	23,2%	24,8%
średnie ogólnokształcące	25	93	7,1%	14,0%
zasadnicze zawodowe	87	130	24,6%	19,6%
gimnazjalne i poniżej	133	183	37,6%	27,6%

4. Udział kobiet wśród ogółu osób bezrobotnych

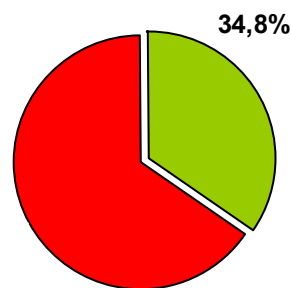
Struktura osób bezrobotnych wg płci

31.12.2007



70,1%

31.12.2008



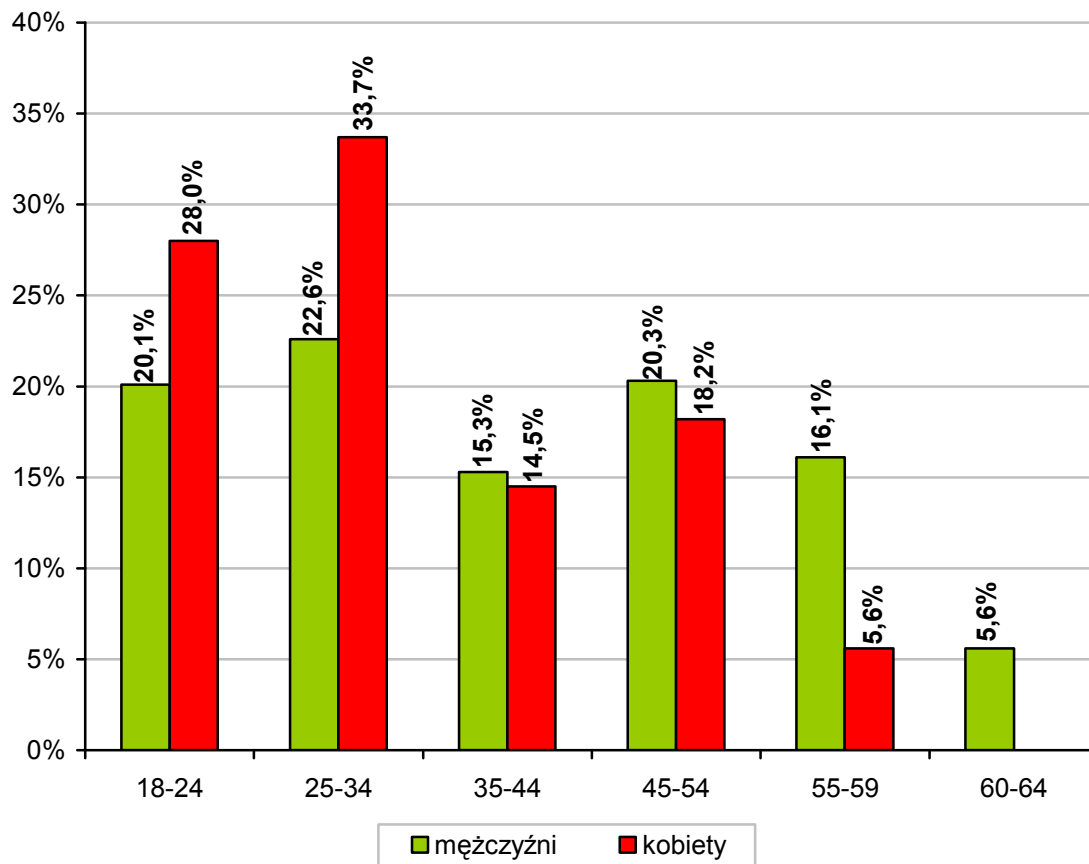
65,2%

Płeć	Stan liczbowy		Udział procentowy		Zmiana w okresie 31.12.2007 r. - 31.12.2008 r.
	31.12.2007 r.	31.12.2008 r.	31.12.2007 r.	31.12.2008 r.	
kobiety	1068	664	70,1	65,2%	-4,9%
mężczyźni	456	354	29,9	34,8%	+4,9%

W 2008 r. w powiecie gdańskim zwiększyła się liczba mężczyzn wśród ogółu osób bezrobotnych w stosunku do końca 2007 roku, ponieważ o **4,9%** zwiększyła się ogólna liczba bezrobotnych kobiet, a tym samym zmalała o tyle samo ogólna liczba bezrobotnych mężczyzn. Spośród ogólnej liczby bezrobotnych na koniec czwartego kwartału kobiety stanowiły **664** osoby (tj. **65,2%** ogółu osób bezrobotnych), a mężczyźni – **354** (tj. **34,8%** ogółu osób bezrobotnych).

Najliczniejsza grupa kobiet pozostających bez zatrudnienia posiadała wiek 25-34 lat (**224** osoby, tj. **33,7%** ogółu bezrobotnych kobiet). Najmniej kobiet **37** osób (tj. **5,6%** ogółu bezrobotnych kobiet) posiadało wiek 55 lat i więcej. Natomiast najliczniejsza grupa mężczyzn to **80** osób (tj. **33,7%** ogółu bezrobotnych mężczyzn) w wieku 25-34 lata, a najmniej – **20** mężczyzn (tj. **5,6%** ogółu bezrobotnych mężczyzn) w wieku powyżej 60 lat.

**Struktura osób bezrobotnych w podziale
na wiek i płeć - stan na 31.12.2008 r.**



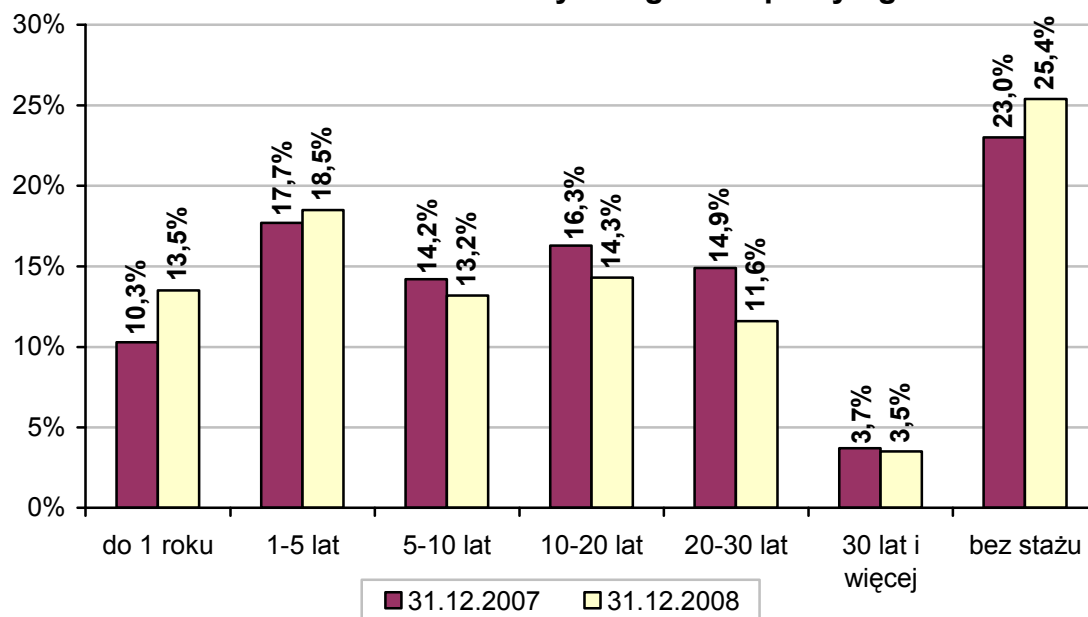
Wiek osób bezrobotnych	Wg stanu na dzień 31 grudnia 2008 r. w:			
	liczbach bezwzględnych		procentach	
	mężczyźni	kobiety	mężczyźni	kobiety
18-24	71	186	20,1%	28,0%
25-34	80	224	22,6%	33,7%
35-44	54	96	15,3%	14,5%
45-54	72	121	20,3%	18,2%
55-59	57	37	16,1%	5,6%
60-64	20	-	5,6%	-

5. Struktura osób bezrobotnych wg stażu pracy

W tym przypadku w określeniu liczby osób bezrobotnych w podziale na staż pracy w miesiącach przyjęto siedem kategorii, a mianowicie są bezrobotni z stażem pracy ogółem do 1 roku, 1-5 lat, 5-10 lat, 10-20 lat, 30 lat i więcej oraz bez stażu. Przyjęto również dodatkowe kryteria w postaci wieku osób bezrobotnych, wykształcenia, stażu pracy i płci.

Czas pozostawania bez pracy obejmuje aktualny okres pozostawania bez pracy, (od momentu ostatniego zarejestrowania się bezrobotnego w Powiatowym Urzędzie Pracy w Gdańsku), obliczony w pełnych miesiącach.

Struktura osób bezrobotnych wg stażu pracy ogółem

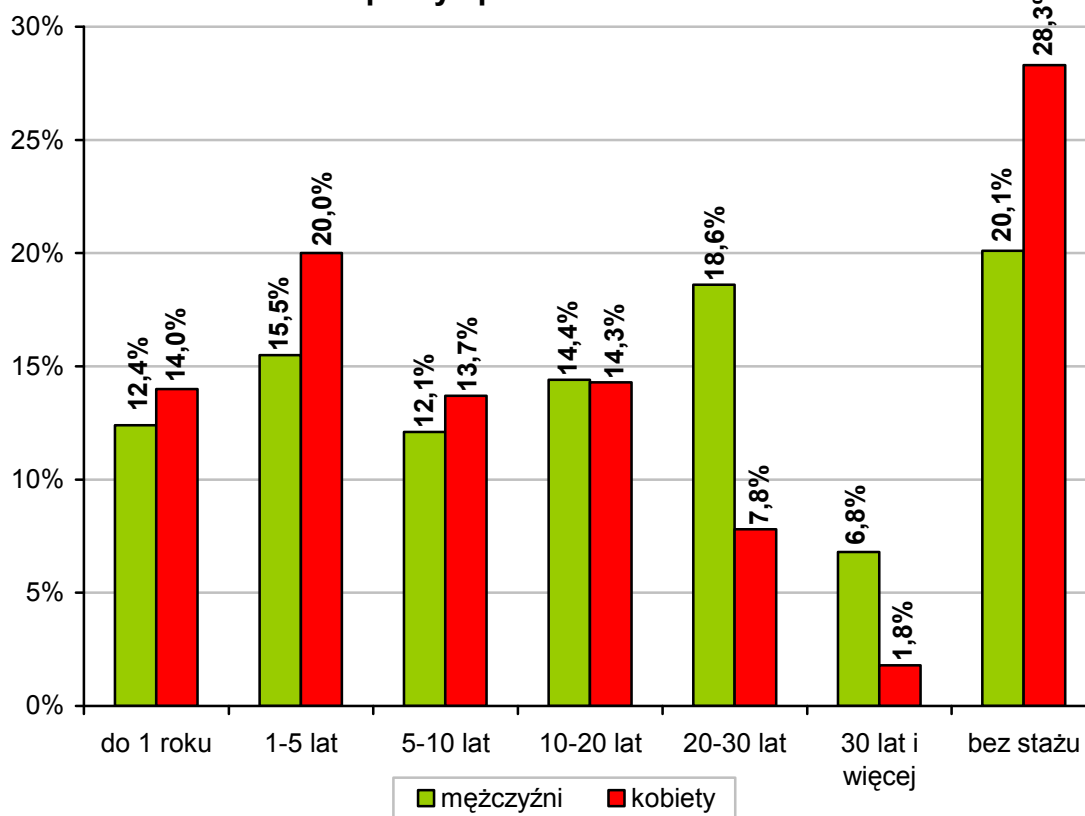


Staż pracy ogółem osób bezrobotnych	Stan liczbowy		Udział procentowy		Zmiana w okresie 31.12.2007 r. – 31.12.2008 r.
	31.12.2007 r.	31.12.2008 r.	31.12.2007 r.	31.12.2008 r.	
do 1 roku	157	137	10,3%	13,5%	+3,2%
1-5 lat	269	188	17,7%	18,5%	+0,8%
5-10 lat	216	134	14,2%	13,2%	-1,0%
10-20 lat	249	146	16,3%	14,3%	-2,0%
20-30 lat	227	118	14,9%	11,6%	-3,3%
30 lat i więcej	56	36	3,7%	3,5%	-0,2%
bez stażu	350	259	23,0%	25,4%	+2,4%

Powyższe dane wskazują, że na dzień 31 grudnia 2008 r. w powiecie gdańskim w porównaniu do końca poprzedniego roku struktura osób bezrobotnych wg stażu pracy ogółem nieznacznie się zmieniła. Spośród wszystkich osób bezrobotnych największą grupę bezrobotnych (259 osób, tj. 25,4% ogółu bezrobotnych w tej grupie) stanowili bezrobotni bez stażu pracy. Najmniej liczna grupa bezrobotnych (36 osób, tj. 3,5% ogółu bezrobotnych) posiadała staż pracy 30 lat i więcej.

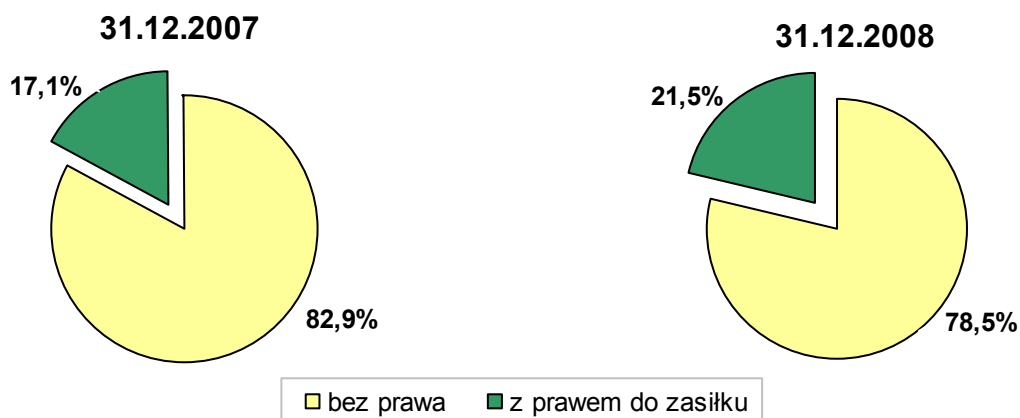
Najlichniesza grupa kobiet pozostających bez zatrudnienia nie posiadała żadnego stażu pracy (**188 osób**, tj. **28,3%** ogółu bezrobotnych kobiet), zaś najmniej - **12 osób** (tj. **1,8%** ogółu bezrobotnych kobiet) legitymowało się stażem pracy 30 lat i więcej. Natomiast najlichniesza grupa mężczyzn to **71 osób** (tj. **20,1%** ogółu bezrobotnych mężczyzn) nie posiadała stażu pracy, a najmniej – **24 mężczyzn** (tj. **6,8%** ogółu bezrobotnych mężczyzn) miało staż pracy 30 lat i więcej.

Struktura osób bezrobotnych w podziale na staż pracy i płeć - stan na 31.12.2008 r.



Staż pracy ogółem osób bezrobotnych	Wg stanu na dzień 31 grudnia 2008 r. w:			
	liczbach bezwzględnych		procentach	
	mężczyźni	kobiety	mężczyźni	kobiety
do 1 roku	44	93	12,4%	14,0%
1-5 lat	55	133	15,5%	20,0%
5-10 lat	43	91	12,1%	13,7%
10-20 lat	51	95	14,4%	14,3%
20-30 lat	66	52	18,6%	7,8%
30 lat i więcej	24	12	6,8%	1,8%
bez stażu	71	188	20,1%	28,3%

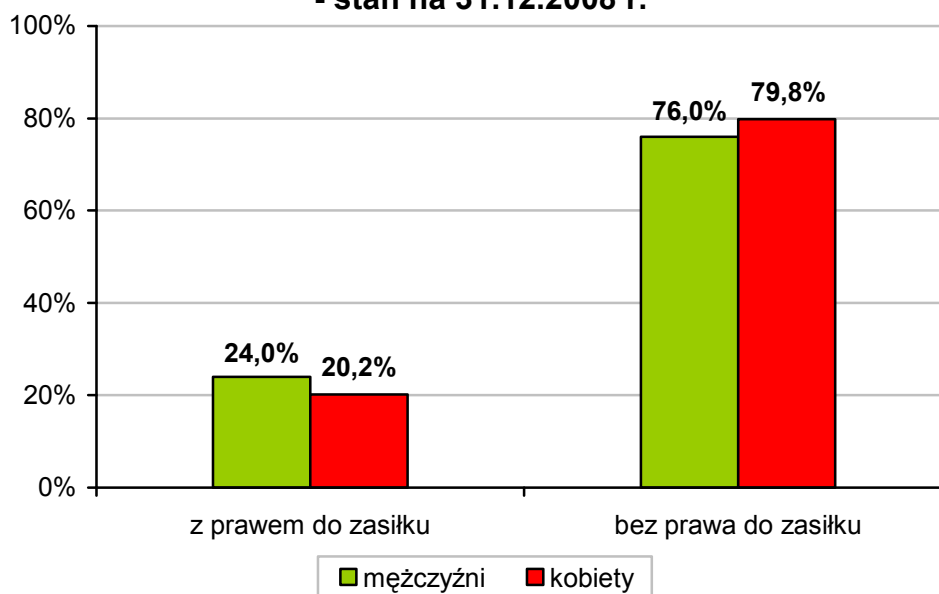
6. Bezrobotni z prawem do zasiłku.



Bezrobotni	Stan liczbowy		Udział procentowy		Zmiana w okresie 31.12.2007 r. – 31.12.2008 r.
	31.12.2007r.	31.12.2008 r.	31.12.2007r.	31.12.2008 r.	
z prawem do zasiłku	260	219	17,1	21,5%	+4,4%
bez prawa do zasiłku	1264	799	82,9	78,5%	-4,4%

Powyższe dane statystyczne wskazują, że wśród ogólnej liczby osób nie posiadających zatrudnienia zarejestrowanych z terenu powiatu gdańskiego w dniu 31 grudnia 2008 r. uprawnieni do pobierania zasiłku dla bezrobotnych stanowili **21,5%**. W stosunku do danych z końca poprzedniego roku udział ten nieznacznie wzrósł (o **4,4%**).

Struktura osób bezrobotnych zarejestrowanych - stan na 31.12.2008 r.



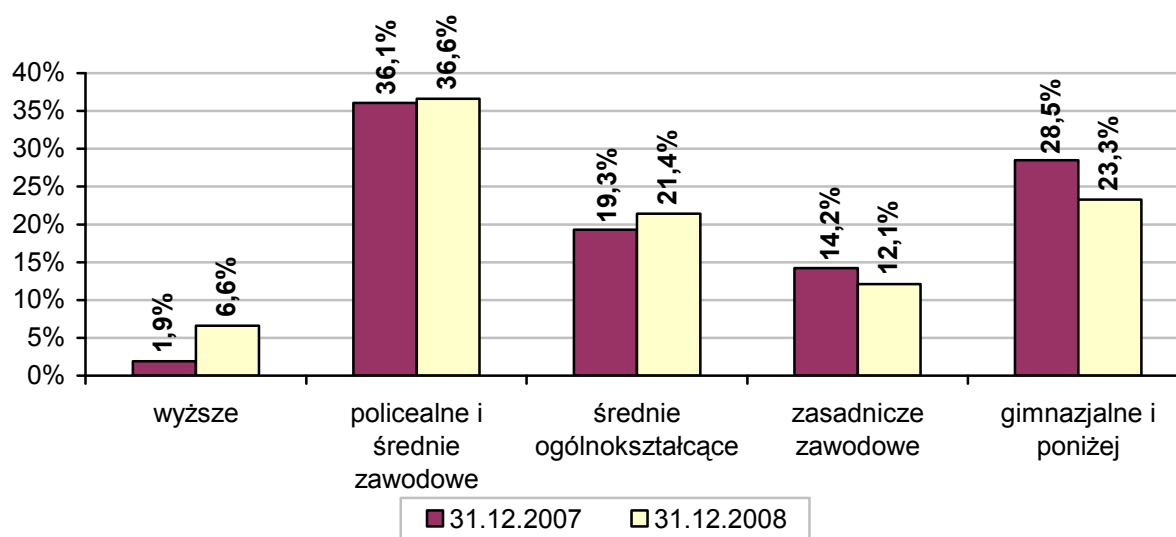
Osoby bezrobotne zarejestrowane	Wg stanu na dzień 31 grudnia 2008 r. w:			
	liczbach bezwzględnych		procentach	
	mężczyźni	kobiety	mężczyźni	kobiety
z prawem do zasiłku	85	134	24,0%	20,2%
bez prawa do zasiłku	269	530	76,0%	79,8%

OSOBY BEZROBOTNE BĘDĄCE W SZCZEGÓLNEJ SYTUACJI NA RYNKU PRACY

1. Bezrobotni do 25 roku życia

Bezrobotny do 25 roku życia oznacza osobę nieposiadającą zatrudnienia zarejestrowaną w Powiatowym Urzędzie Pracy w Gdańsku, która do dnia zastosowania wobec niego usług lub instrumentów rynku pracy nie ukończyła 25 roku życia. W określeniu liczby tych osób przyjęto cztery kryteria w postaci: czasu pozostawania bez pracy w miesiącach, wykształcenia, stażu pracy ogółem i płci.

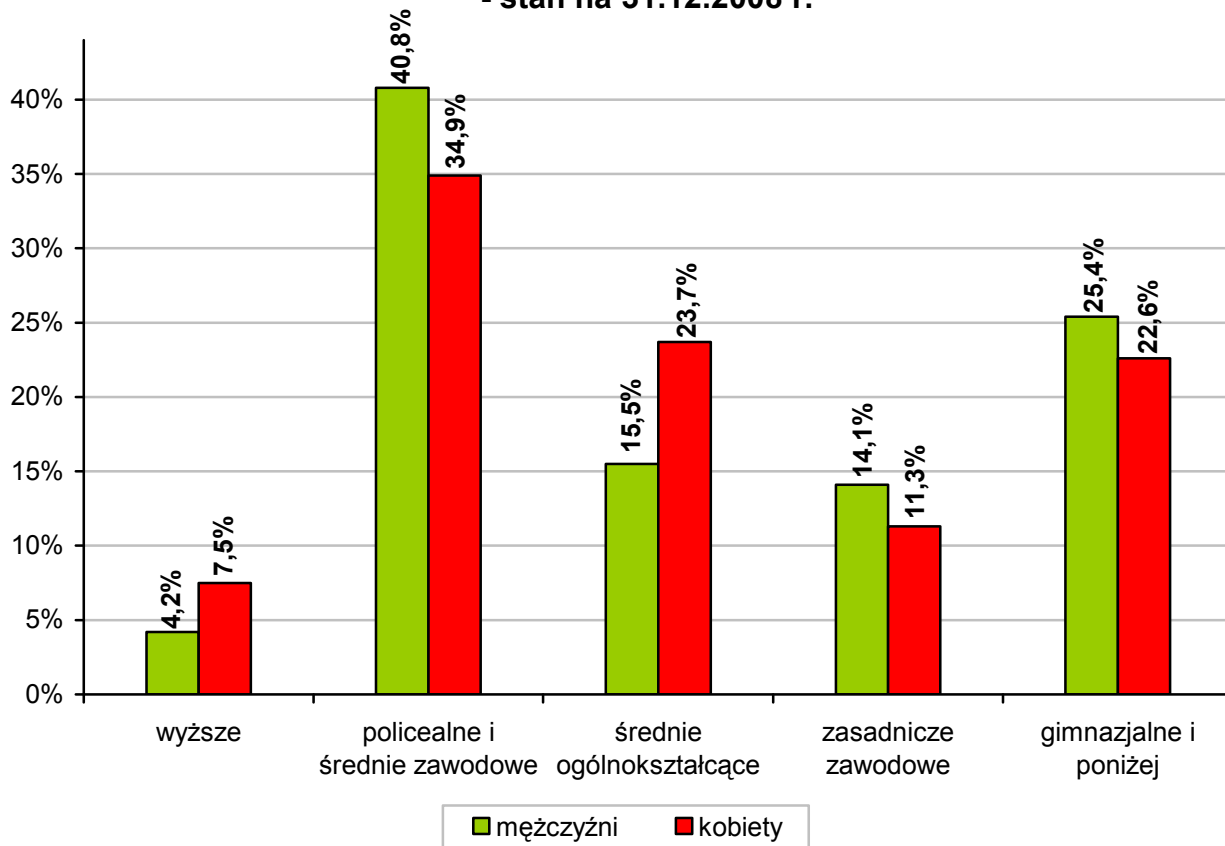
**Struktura osób bezrobotnych do 25 roku życia
wg wykształcenia**



Wykształcenie bezrobotnych do 25 roku życia	Stan liczbowy		Udział procentowy		Zmiana w okresie 31.12.2006r. – 31.12.2007r.
	31.12.2007 r.	31.12.2008 r.	31.12.2007 r.	31.12.2008 r.	
wyższe	6	17	1,9%	6,6%	+4,7%
policealne i średnie zawodowe	114	94	36,1%	36,6%	+0,5%
średnie ogólnokształcące	61	55	19,3%	21,4%	+2,1%
zasadnicze zawodowe	45	31	14,2%	12,1%	-2,1%
gimnazjalne i poniżej	90	60	28,5%	23,3%	-5,2%

Powyższe dane statystyczne wskazują, że w porównaniu do końca poprzedniego roku w powiecie gdańskim nieznacznie zmieniła się struktura osób bezrobotnych do 25 roku życia. Największa liczba bezrobotnych do 25 roku życia (**94** osoby) na dzień 31 grudnia 2008 r. legitymowała się wykształceniem policealnym i średnim zawodowym. Natomiast najmniej bezrobotnych do 25 roku życia (**17** osób) posiadała ukończone studia wyższe, w tym przypadku nastąpił w porównaniu do końca poprzedniego roku wzrost o **4,7%**.

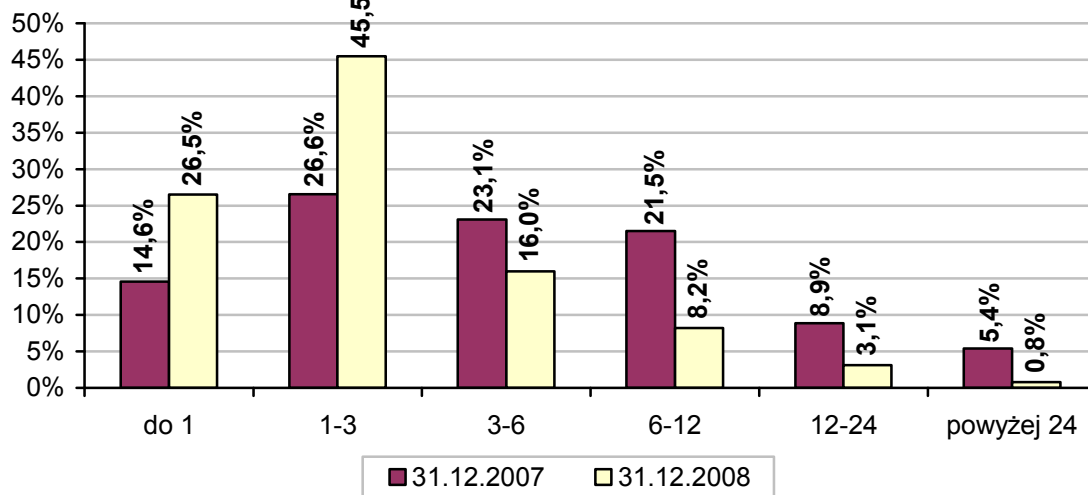
**Struktura osób bezrobotnych do 25 roku życia
w podziale na wykształcenie i płeć
- stan na 31.12.2008 r.**



Wykształcenie bezrobotnych do 25 roku życia	Wg stanu na dzień 31 grudnia 2008 r. w:			
	liczbach bezwzględnych		procentach	
	mężczyźni	kobiety	mężczyźni	kobiety
wyższe	3	14	4,2%	7,5%
policealne i średnie zawodowe	29	65	40,8%	34,9%
średnie ogólnokształcące	11	44	15,5%	23,7%
zasadnicze zawodowe	10	21	14,1%	11,3%
gimnazjalne i poniżej	18	42	25,4%	22,6%

Najwięcej bezrobotnych do 25 roku życia (**94** osoby, tj. **36,6%** ogółu osób bezrobotnych do 25 roku życia) legitymowała się wykształceniem policealnym i średnim zawodowym, z czego **65** osób stanowiły kobiety (tj. **34,9%** ogółu bezrobotnych kobiet do 25 roku życia) i **29** osób - mężczyźni (tj. **40,8%** ogółu bezrobotnych mężczyzn do 25 roku życia). Natomiast najmniej liczna grupa - **17** osób (tj. **6,6%** ogółu osób bezrobotnych do 25 roku życia) – posiadała wykształcenie wyższe, w tym **14** kobiet (tj. **7,5%** ogółu bezrobotnych kobiet do 25 roku życia) i **3** mężczyzn (tj. **4,2%** ogółu bezrobotnych mężczyzn do 25 roku życia).

Struktura osób bezrobotnych do 25 roku życia wg czasu pozostawania bez pracy w miesiącach

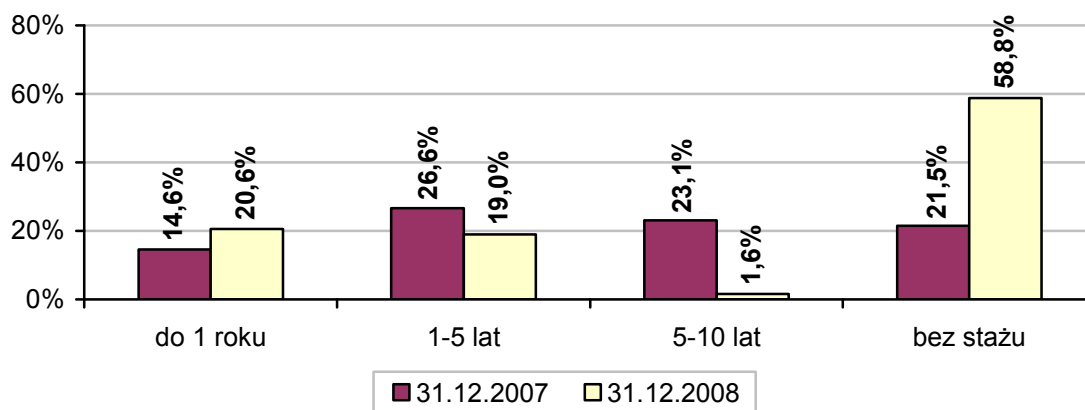


Czas pozostawania bez pracy osób bezrobotnych do 25 roku życia w miesiącach	Wg stanu na dzień 31 grudnia 2008 r. w:					
	liczbach bezwzględnych			procentach		
	ogółem	mężczyźni	kobiety	ogółem	mężczyźni	kobiety
do 1	68	36	32	26,5%	50,7%	17,2%
1-3	117	25	92	45,5%	35,2%	49,5%
3-6	41	7	34	16,0%	9,9%	18,3%
6-12	21	2	19	8,1%	2,8%	10,2%
12-24	8	0	8	3,1%	0,0%	4,3%
powyżej 24	2	1	1	0,8%	1,4%	0,5%

Najwięcej bezrobotnych do 25 roku życia (117 osób, tj. 45,5% ogółu osób bezrobotnych do 25 roku życia) pozostawało bez pracy przez okres 1-3 miesięcy, z czego 92 osoby to kobiety (tj. 49,5% ogółu bezrobotnych kobiet do 25 roku życia) i 25 osób – mężczyźni (tj. 35,2% ogółu bezrobotnych mężczyzn do 25 roku życia). Natomiast najmniej liczna grupa - 2 osoby (tj. 0,8% ogółu osób bezrobotnych do 25 roku życia) – była bez zatrudnienia powyżej 24 miesięcy.

Natomiast najwięcej bezrobotnych do 25 roku życia (**151 osób**, tj. **58,8%** ogółu osób bezrobotnych do 25 roku życia) była bez stażu pracy, z czego **110 osób** stanowiły kobiety (tj. **59,1%** ogółu bezrobotnych kobiet do 25 roku życia) i **41 osób** stanowili mężczyźni (tj. **57,7%** ogółu bezrobotnych mężczyzn do 25 roku życia), natomiast najmniej liczna grupa - **4 osoby** (tj. **1,6%** ogółu osób bezrobotnych do 25 roku życia) – posiadała staż pracy 5-10 lat, w tym **2 kobiety** (tj. **1,1%** ogółu bezrobotnych kobiet do 25 roku życia) i **2 mężczyzn** (tj. **2,8%** ogółu bezrobotnych mężczyzn do 25 roku życia).

Struktura osób bezrobotnych do 25 roku życia wg stażu pracy ogółem

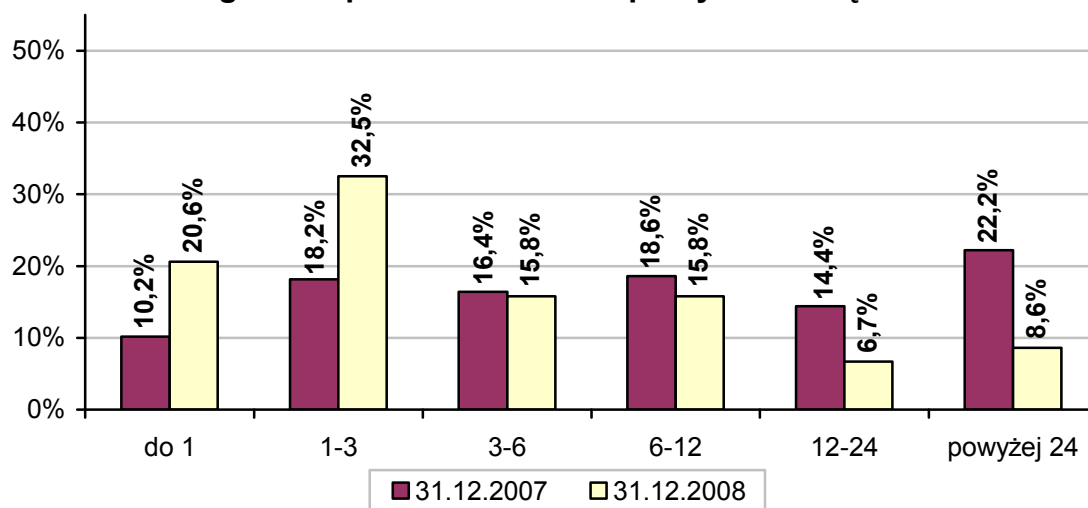


Staż pracy ogółem osób bezrobotnych do 25 roku życia	Wg stanu na dzień 31 grudnia 2008 r. w:					
	liczbach bezwzględnych			procentach		
	razem	mężczyźni	kobiety	razem	mężczyźni	kobiety
do 1 roku	53	14	39	20,6%	19,7%	21,0%
1-5 lat	49	14	35	19,0%	19,7%	18,8%
5-10 lat	4	2	2	1,6%	2,8%	1,1%
bez stażu	151	41	110	58,8%	57,7%	59,1%

2. Bezrobotni bez kwalifikacji zawodowych

Bezrobotny bez kwalifikacji zawodowych oznacza osobę zarejestrowaną w Powiatowym Urzędzie Pracy w Gdańsku i jednocześnie nieposiadającą kwalifikacji do wykonywania jakiegokolwiek zawodu poświadczonych dyplomem, świadectwem, zaświadczeniem instytucji szkoleniowej lub innym dokumentem uprawniających do wykonywania zawodu. W określeniu liczby tych osób przyjęto cztery kryteria w postaci: czasu pozostawania bez pracy w miesiącach, wieku w latach, stażu pracy ogółem i płci.

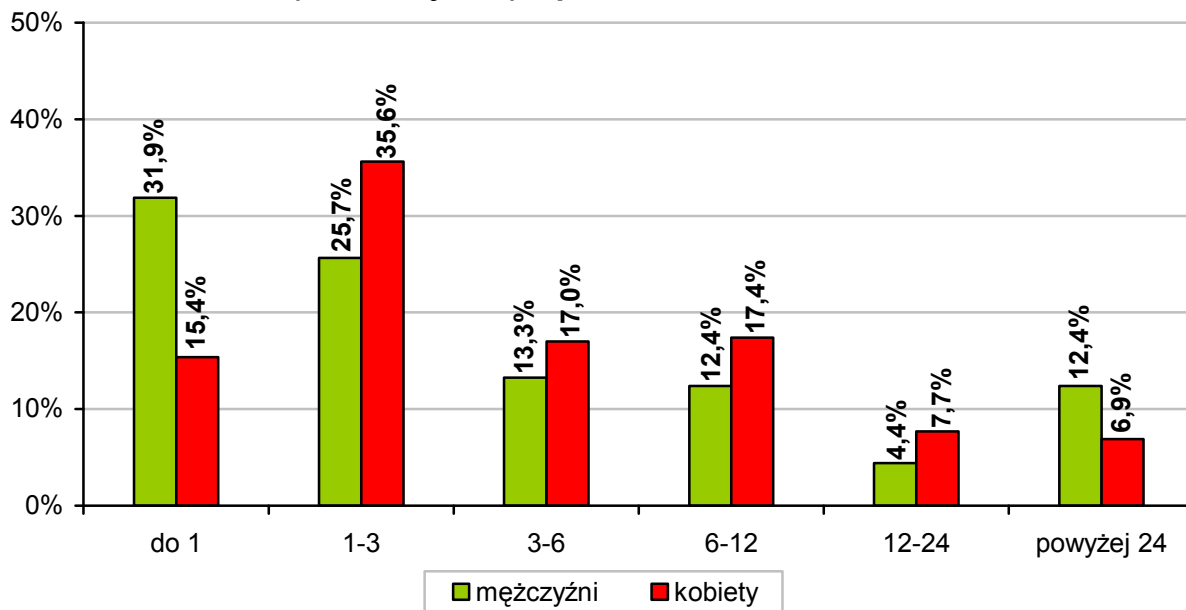
Struktura osób bezrobotnych bez kwalifikacji zawodowych wg czasu pozostawania bez pracy w miesiącach



Czas pozostawania bez pracy (w miesiącach) osób bezrobotnych bez kwalifikacji zawodowych	Stan liczbowy		Udział procentowy		Zmiana w okresie 31.12.2007 r. – 31.12.2008 r.
	31.12.2007 r.	31.12.2008 r.	31.12.2007 r.	31.12.2008 r.	
do 1	65	74	10,2%	20,6%	+10,4%
1-3	116	117	18,2%	32,5%	+14,3%
3-6	105	57	16,4%	15,8%	-0,6%
6-12	119	57	18,6%	15,8%	-2,8%
12-24	92	24	14,4%	6,7%	-7,7%
powyżej 24	142	31	22,2%	8,6%	-13,6%

Powyższe dane statystyczne wskazują, że największa liczba bezrobotnych bez kwalifikacji zawodowych (**117 osób**) na dzień 31 grudnia 2008 r. w powiecie gdańskim pozostawała bez pracy od 1-3 miesięcy. Ilość tych osób utrzymuje się nadal na wysokim poziomie, nastąpił w porównaniu do końca ubiegłego roku wzrost w tej kategorii o **14,3%** ogółu bezrobotnych bez kwalifikacji zawodowych. Natomiast najmniej bezrobotnych bez kwalifikacji zawodowych (**31 osób**) była bez zatrudnienia powyżej 24 miesięcy, ale w tym przypadku nastąpił w porównaniu do końca poprzedniego roku spadek **13,6%**.

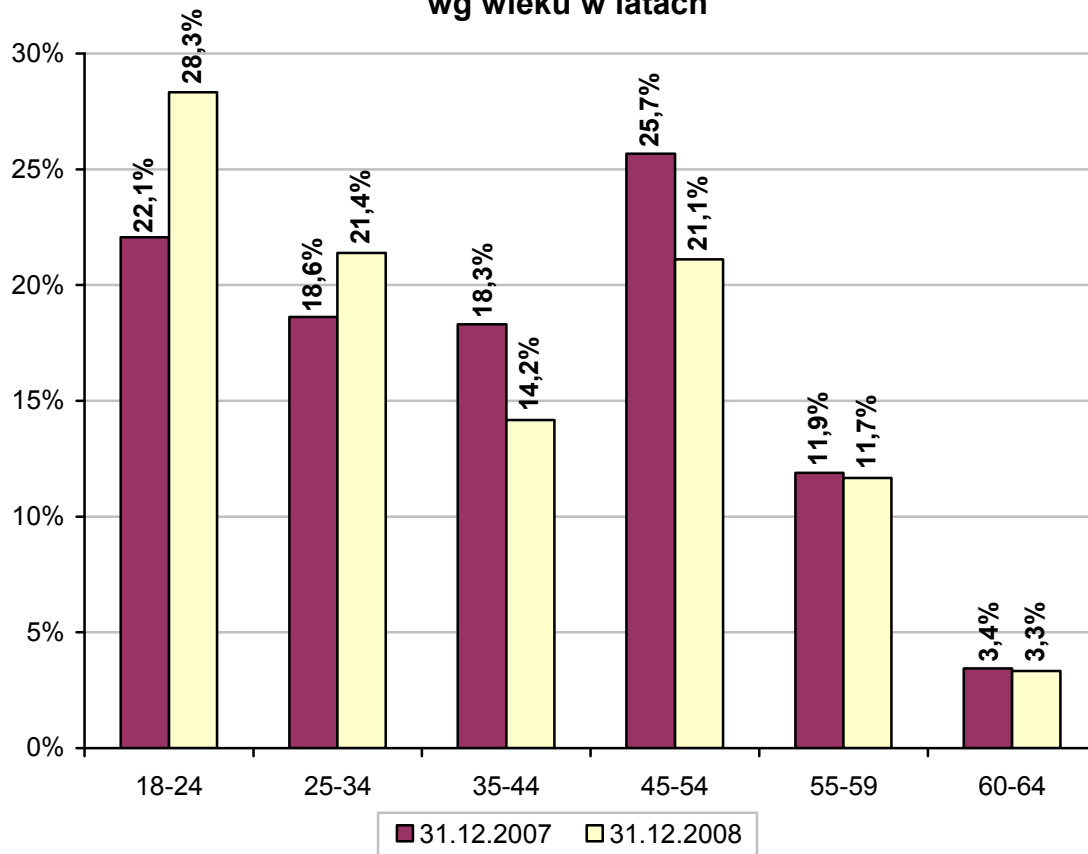
**Struktura osób bezrobotnych bez kwalifikacji zawodowych
w podziale na czas pozostawania bez pracy
(w miesiącach) i płeć - stan na 31.12.2008 r.**



Czas pozostawania bez pracy (w miesiącach) osób bezrobotnych bez kwalifikacji zawodowych	Wg stanu na dzień 31 grudnia 2008 r. w:			
	liczbach bezwzględnych		procentach	
	mężczyźni	kobiety	mężczyźni	kobiety
do 1	36	38	31,9%	15,4%
1-3	29	88	25,7%	35,6%
3-6	15	42	13,3%	17,0%
6-12	14	43	12,4%	17,4%
12-24	5	19	4,4%	7,7%
powyżej 24	14	17	12,4%	6,9%

Najwięcej bezrobotnych bez kwalifikacji zawodowych (**102** osoby, tj. **28,3%** ogółu osób bezrobotnych bez kwalifikacji zawodowych) było w wieku 18-24 lat, z czego **81** osób to kobiety (tj. **32,8%** ogółu bezrobotnych kobiet bez kwalifikacji zawodowych) i **21** osób - mężczyźni (tj. **18,6%** ogółu bezrobotnych mężczyzn bez kwalifikacji zawodowych).

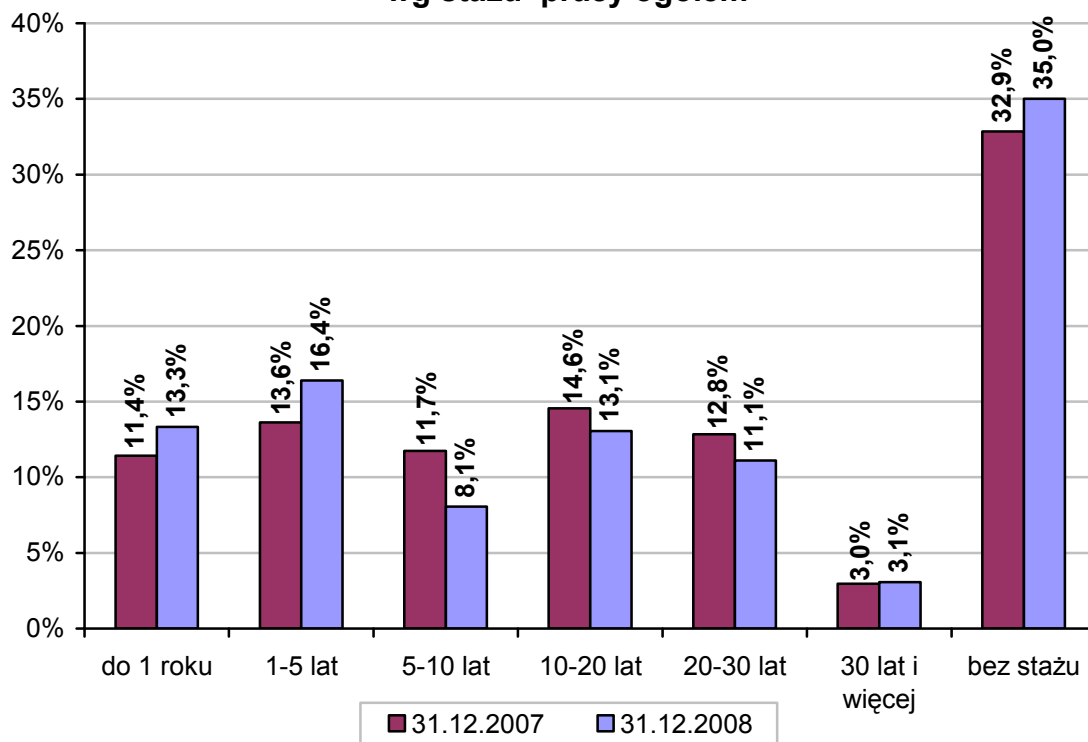
**Struktura osób bezrobotnych bez kwalifikacji zawodowych
wg wieku w latach**



Wiek osób bezrobotnych bez kwalifikacji zawodowych w latach	Wg stanu na dzień 31 grudnia 2008 r. w:					
	liczbach bezwzględnych			procentach		
	razem	mężczyźni	kobiety	razem	mężczyźni	kobiety
18-24	102	21	81	28,3%	18,6%	32,8%
25-34	77	11	66	21,4%	9,7%	26,7%
35-44	51	19	32	14,2%	16,8%	13,0%
45-54	76	29	47	21,1%	25,7%	19,0%
55-59	42	21	21	11,7%	18,6%	8,5%
60-64	12	12	0	3,3%	10,6%	0,0%

Ponadto wśród wszystkich bezrobotnych bez kwalifikacji zawodowych najliczniejszą grupę stanowiło **126 osób** (w tym **101 kobiet** i **25 mężczyzn**) nie posiadających stażu pracy, a najmniej bezrobotnych (**11 osób**, z czego **4 kobiety** i **11 mężczyzn**) było ze stażem pracy 30 lat i więcej.

Struktura osób bezrobotnych bez kwalifikacji zawodowych wg stażu pracy ogółem

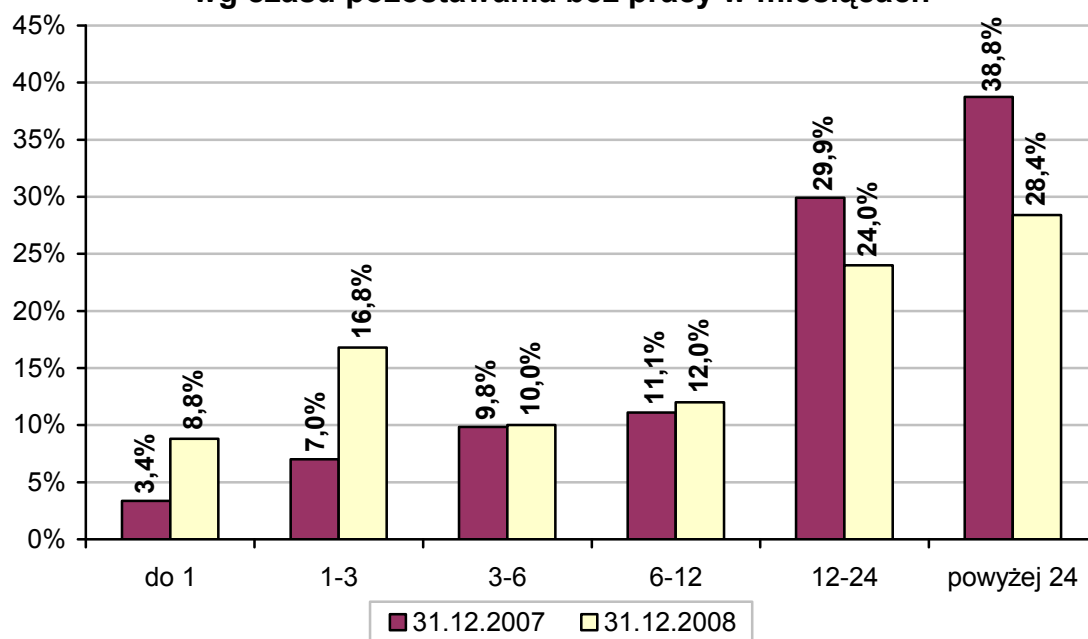


Staż pracy ogółem osób bezrobotnych bez kwalifikacji zawodowych	Wg stanu na dzień 31 grudnia 2008 r. w:					
	liczbach bezwzględnych			procentach		
	ogółem	mężczyźni	kobiety	ogółem	mężczyźni	kobiety
do 1 roku	48	11	37	13,3%	9,7%	15,0%
1-5 lat	59	21	38	16,4%	18,6%	15,4%
5-10 lat	29	12	17	8,1%	10,6%	6,9%
10-20 lat	47	12	35	13,1%	10,6%	14,2%
20-30 lat	40	25	15	11,1%	22,1%	6,1%
30 lat i więcej	11	7	4	3,1%	6,2%	1,6%
bez stażu	126	25	101	35,0%	22,1%	40,9%

3. Długotrwale bezrobotni

Bezrobotny długotrwale oznacza osobę zarejestrowaną w Powiatowym Urzędzie Pracy w Gdańsku i jednocześnie pozostającą w rejestrze tego urzędu łącznie przez okres ponad 12 miesięcy w okresie ostatnich 2 lat, z wyłączeniem okresów odbywania stażu i przygotowania zawodowego w miejscu pracy. W określeniu liczby tych osób przyjęto pięć kryteriów w postaci: czasu pozostawania bez pracy w miesiącach, wieku w latach, wykształcenia, stażu pracy ogółem i płci.

**Struktura osób długotrwale bezrobotnych
wg czasu pozostawania bez pracy w miesiącach**

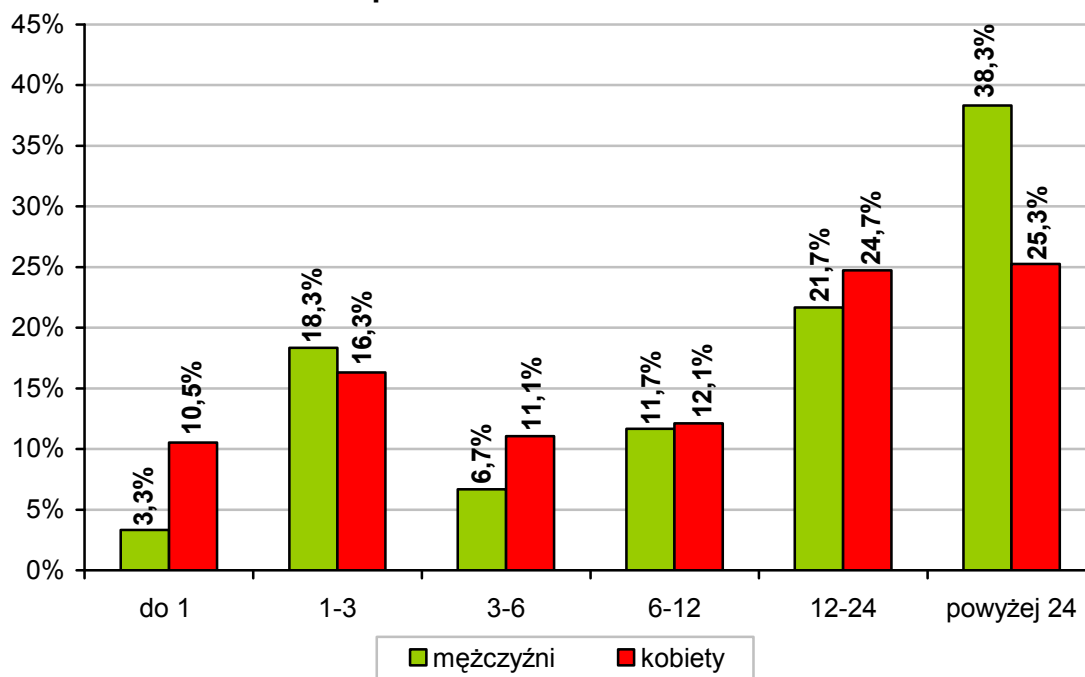


Czas pozostawania bez pracy osób długotrwale bezrobotnych w miesiącach	Stan liczbowy		Udział procentowy		Zmiana w okresie 31.12.2007 r. - 31.12.2008 r.
	31.12.2007 r.	31.12.2008 r.	31.12.2007 r.	31.12.2008 r.	
do 1	24	22	3,4%	8,8%	+5,4%
1-3	50	42	7,0%	16,8%	+9,8%
3-6	70	25	9,8%	10,0%	+0,2%
6-12	79	30	11,1%	12,0%	+0,9%
12-24	213	60	29,9%	24,0%	-5,9%
powyżej 24	276	71	38,8%	28,4%	-10,4%

Powyższe dane statystyczne wskazują, że największa liczba długotrwale bezrobotnych (71 osób) na dzień 31 grudnia 2008 r. w powiecie gdańskim pozostawała bez pracy powyżej

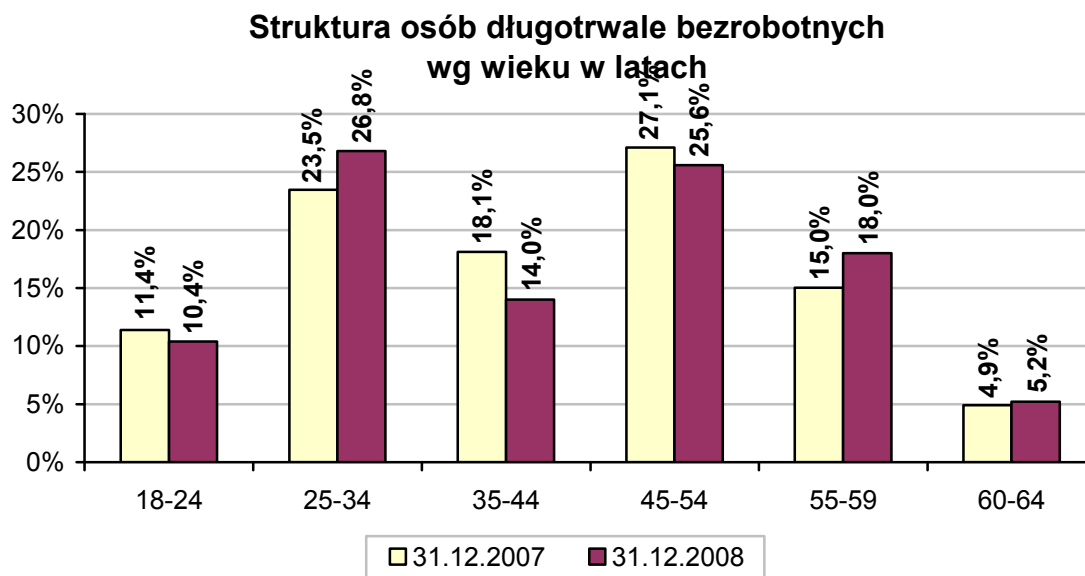
24 miesięcy. Liczba ta utrzymuje się nadal na wysokim poziomie, chociaż nastąpił w tej kategorii w porównaniu do końca ubiegłego roku spadek o **10,4%** ogółu długotrwale bezrobotnych. Natomiast najmniej długotrwale bezrobotnych (**22** osoby) były bez zatrudnienia do 1miesiąca, ale w tym przypadku nastąpił w porównaniu do końca poprzedniego roku wzrost o **5,4%**.

**Struktura osób bezrobotnych długotrwale w podziale
na czas pozostawania bez pracy (w miesiącach)
i płeć - stan na 31.12.2008 r.**



Czas pozostawania osób długotrwale bezrobotnych bez pracy w miesiącach	Wg stanu na dzień 31 grudnia 2008 r. w:			
	liczbach bezwzględnych		procentach	
	mężczyźni	kobiety	mężczyźni	kobiety
do 1	2	20	3,3%	10,5%
1-3	11	31	18,3%	16,3%
3-6	4	21	6,7%	11,1%
6-12	7	23	11,7%	12,1%
12-24	13	47	21,7%	24,7%
powyżej 24	23	48	38,3%	25,3%

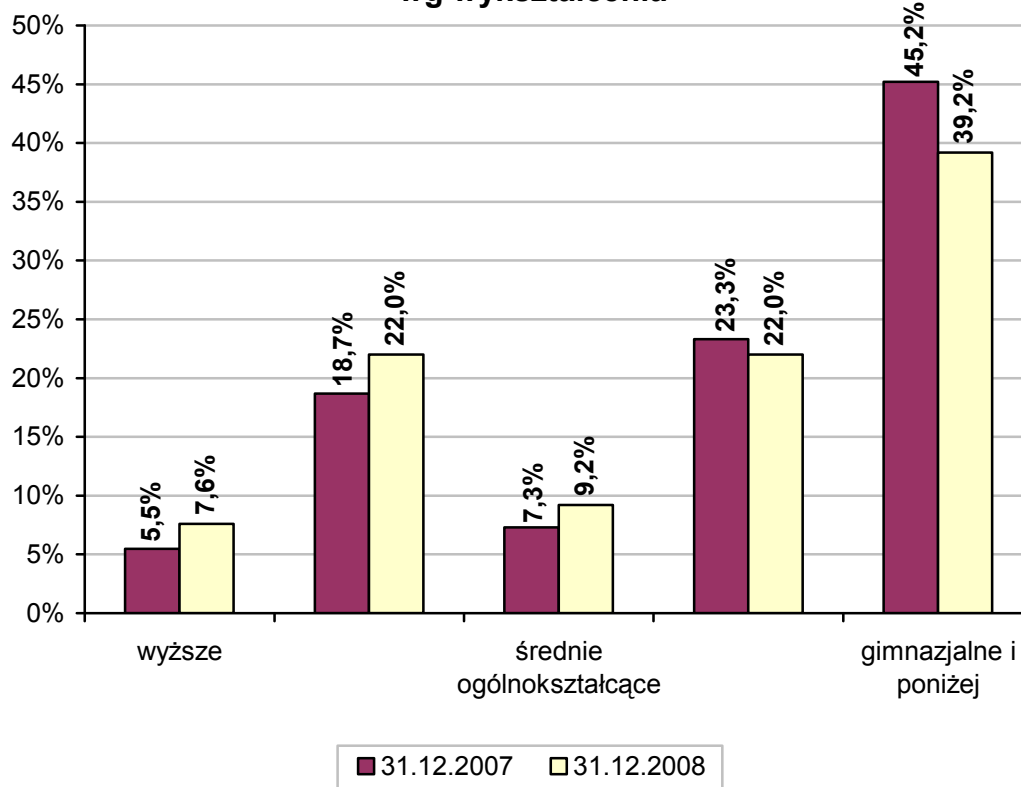
Najwięcej długotrwale bezrobotnych (67 osób, tj. 26,8% ogółu osób długotrwale bezrobotnych) było w wieku 25-34 lat, w tym 5 mężczyzn (tj. 8,3% ogółu długotrwale bezrobotnych tej płci), zaś najwięcej kobiet to 62 osoby (tj. 32,6% ogółu długotrwale bezrobotnych tej płci) w wieku 25-34 lat.



Wiek osób długotrwale bezrobotnych w latach	Wg stanu na dzień 31 grudnia 2008 r. w:					
	liczbach bezwzględnych			procentach		
	razem	mężczyźni	kobiety	razem	mężczyźni	kobiety
18-24	26	1	25	10,4%	1,7%	13,2%
25-34	67	5	62	26,8%	8,3%	32,6%
35-44	35	5	30	14,0%	8,3%	15,8%
45-54	64	18	46	25,6%	30,0%	24,2%
55-59	45	18	27	18,0%	30,0%	14,2%
60-64	13	13	-	5,2%	21,7%	-

Ponadto wśród wszystkich długotrwale bezrobotnych najliczniejszą grupę stanowiło 98 osób (w tym 66 kobiet i 32 mężczyzn) legitymujących się wykształceniem gimnazjalnym i niższym. Najmniej długotrwale bezrobotnych - 19 osób (z czego 14 osób to kobiety i 5 osób - mężczyźni) - ukończyło studia wyższe.

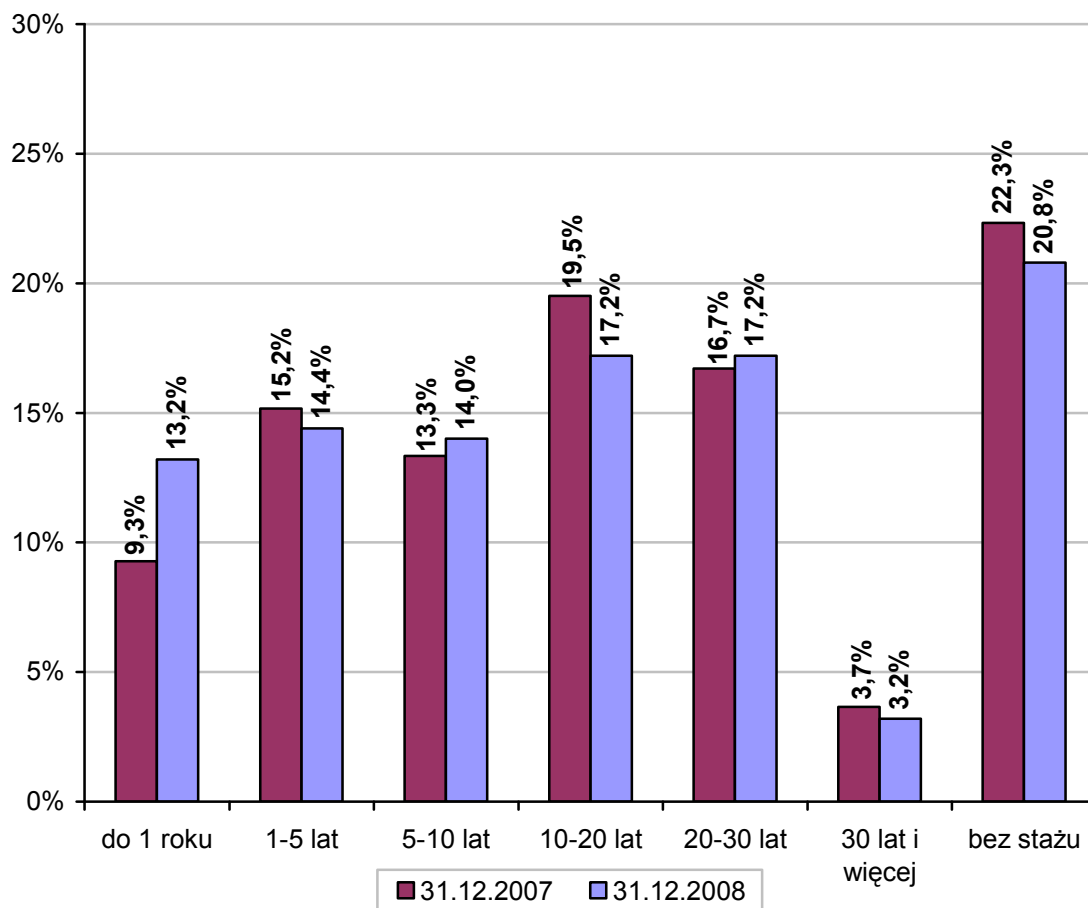
Struktura osób długotrwale bezrobotnych wg wykształcenia



Wykształcenie osób długotrwale bezrobotnych	Wg stanu na dzień 31 grudnia 2008 r. w:					
	liczbach bezwzględnych			procentach		
	razem	mężczyźni	kobiety	razem	mężczyźni	kobiety
wyższe	19	5	14	7,6%	8,3%	7,4%
policealne i średnie zawodowe	55	9	46	22,0%	15,0%	24,2%
średnie ogólnokształcące	23	4	19	9,2%	6,7%	10,0%
zasadnicze zawodowe	55	10	45	22,0%	16,7%	23,7%
gimnazjalne i poniżej	98	32	66	39,2%	53,3%	34,7%

Natomiast wśród wszystkich długotrwale bezrobotnych najliczniejszą grupę stanowiły **52** osoby (w tym **47** kobiet) nie posiadające żadnego stażu pracy, zaś najwięcej mężczyzn (**20** osób) posiadało staż pracy 20-30 lat. Najmniej długotrwale bezrobotnych - **8** osób (w tym **2** kobiety i **6** mężczyzn) - legitymowało się długim stażem pracy (tj. 30 lat i więcej).

**Struktura osób długotrwale bezrobotnych
wg stażu pracy ogółem**

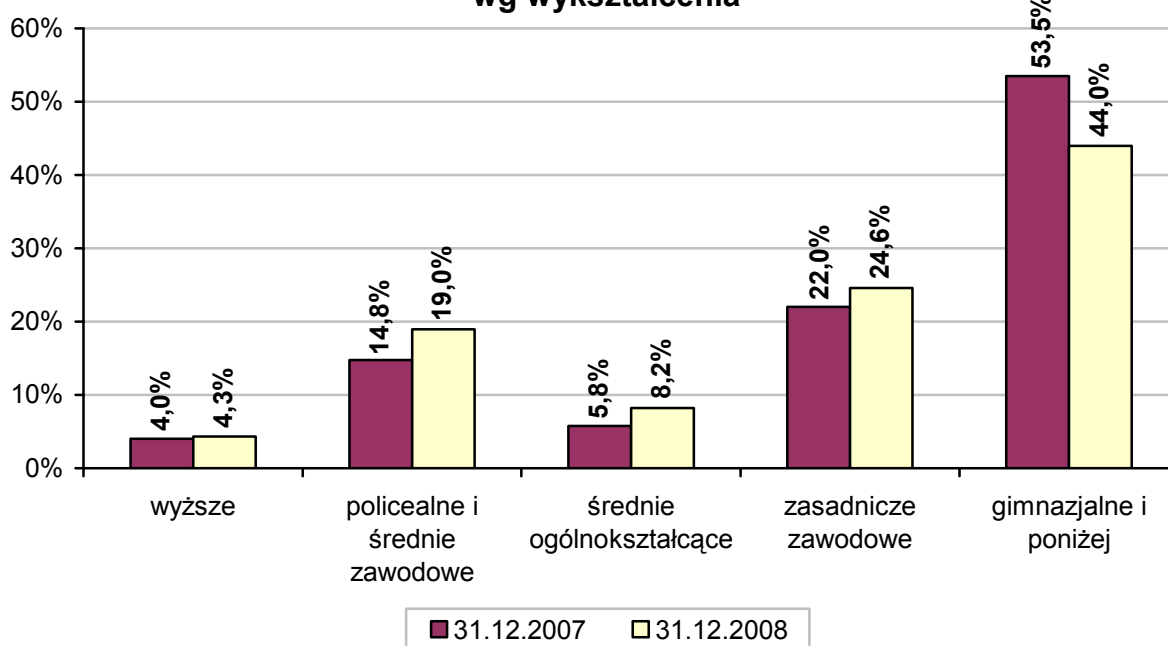


Staż pracy ogółem osób długotrwale bezrobotnych	Wg stanu na dzień 31 grudnia 2008 r. w:					
	liczbach bezwzględnych			procentach		
	ogółem	mężczyźni	kobiety	ogółem	mężczyźni	kobiety
do 1 roku	33	7	26	13,2%	11,7%	13,7%
1-5 lat	36	6	30	14,4%	10,0%	15,8%
5-10 lat	35	7	28	14,0%	11,7%	14,7%
10-20 lat	43	9	34	17,2%	15,0%	17,9%
20-30 lat	43	20	23	17,2%	33,3%	12,1%
30 lat i więcej	8	6	2	3,2%	10,0%	1,1%
bez stażu	52	5	47	20,8%	8,3%	24,7%

4. Bezrobotni powyżej 50 roku życia

Bezrobotny powyżej 50 roku życia oznacza osobę nieposiadającą zatrudnienia, zarejestrowaną w Powiatowym Urzędzie Pracy w Gdańsku, która w dniu zastosowania wobec niego usług lub instrumentów rynku pracy ukończyła, co najmniej 50 rok życia. W określeniu liczby tych osób przyjęto cztery kryteria w postaci: czasu pozostawania bez pracy w miesiącach, wykształcenia, stażu pracy ogółem i płci.

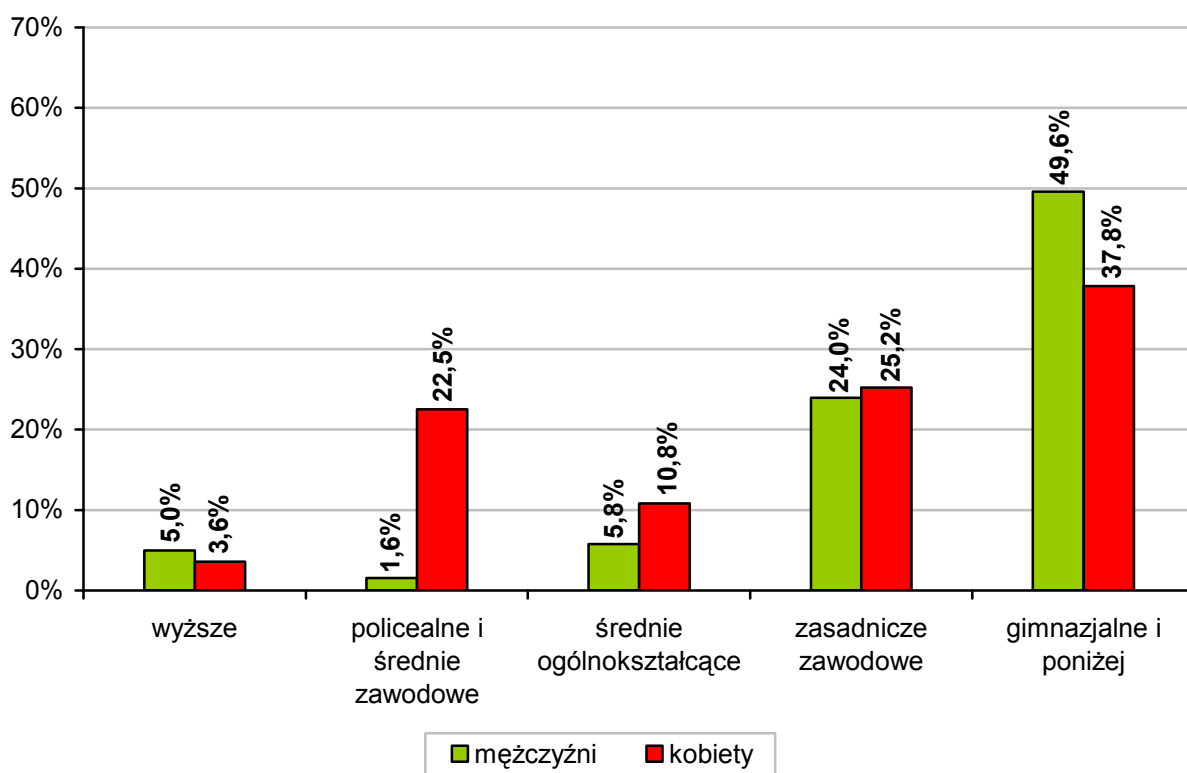
Struktura osób bezrobotnych powyżej 50 roku życia wg wykształcenia



Wykształcenie bezrobotnych powyżej 50 roku życia	Stan liczbowy		Udział procentowy		Zmiana w okresie 31.12.2007 r. - 31.12.2008 r.
	31.12.2007 r.	31.12.2008 r.	31.12.2007 r.	31.12.2008 r.	
wyższe	16	10	4,0%	4,3%	+0,3%
policealne i średnie zawodowe	59	44	14,8%	19,0%	+4,2%
średnie ogólnokształcące	23	19	5,8%	8,2%	+2,4%
zasadnicze zawodowe	88	57	22,0%	24,6%	+2,6%
gimnazjalne i poniżej	214	102	53,5%	44,0%	-9,5%

Powyższe dane statystyczne wskazują, że największa liczba bezrobotnych powyżej 50 roku życia (**102** osoby) na dzień 31 grudnia 2008 r. w powiecie gdańskim legitymowała się tylko wykształceniem gimnazjalnym i niższym, tj. **44,0%** ogółu bezrobotnych powyżej 50 roku życia. Natomiast najmniej bezrobotnych powyżej 50 roku życia (**10** osób) posiadało ukończone studia wyższe, ale w tym przypadku nastąpił w porównaniu do końca poprzedniego roku wzrost o **0,3%**.

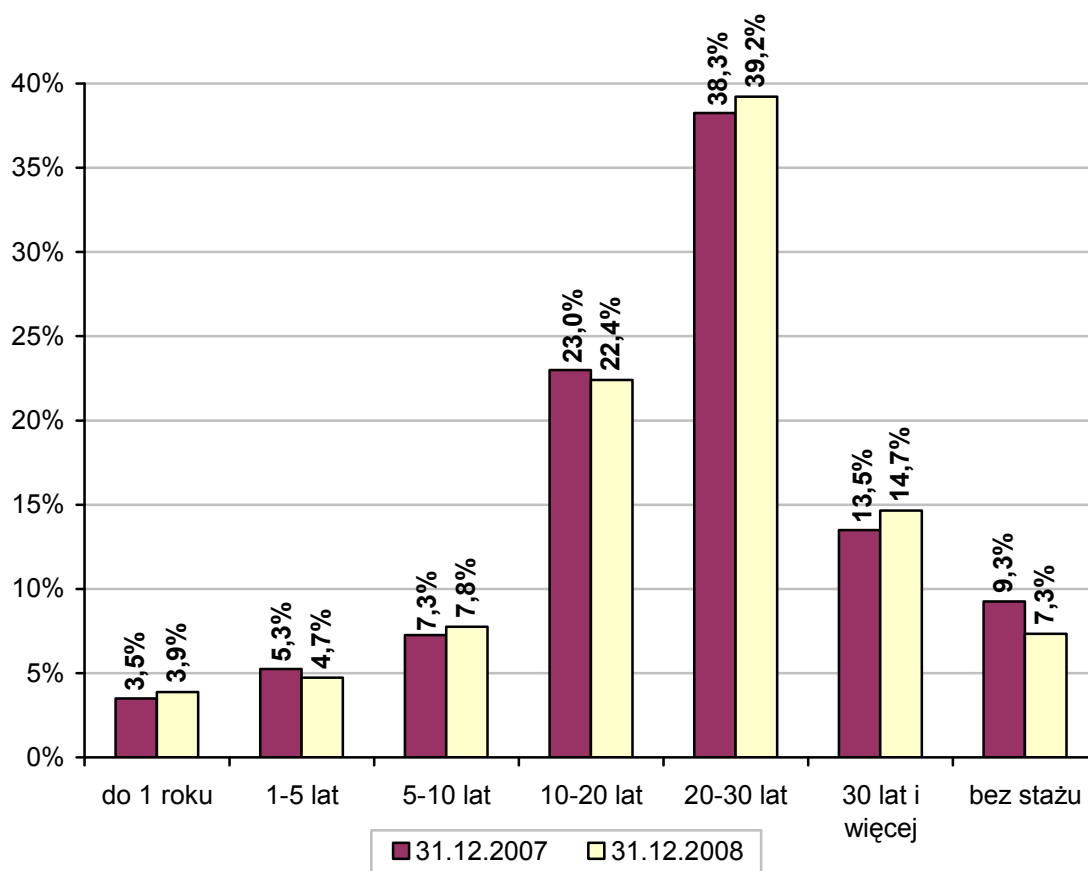
Struktura osób bezrobotnych powyżej 50 roku życia w podziale na wykształcenie i płeć - stan na 31.12.2008 r.



Wykształcenie bezrobotnych powyżej 50 roku życia	Wg stanu na dzień 31 grudnia 2008 r. w:			
	liczbach bezwzględnych		procentach	
	mężczyźni	kobiety	mężczyźni	kobiety
wyższe	6	4	5,0%	3,6%
policealne i średnie zawodowe	19	25	15,7%	22,5%
średnie ogólnokształcące	7	12	5,8%	10,8%
zasadnicze zawodowe	29	28	24,0%	25,2%
gimnazjalne i poniżej	60	42	49,6%	37,8%

Ponadto wśród wszystkich bezrobotnych powyżej 50 roku życia najliczniejszą grupę stanowiło **91 osób**, (z czego **39 kobiet** i **52 mężczyzn**) posiadających staż pracy 20-30 lat. Stanowili oni **39,2%** ogółu bezrobotnych powyżej 50 roku życia (w tym odpowiednio **35,1%** ogółu bezrobotnych kobiet powyżej 50 roku życia i **43,0%** ogółu bezrobotnych mężczyzn powyżej 50 roku życia). Wśród ogółu bezrobotnych powyżej 50 roku życia najmniej było (**9 osób**, tj. **3,9%** ogółu tych bezrobotnych) z stażem do 1 roku, w tym **5 osób** stanowiły kobiety (**4,5%** ogółu bezrobotnych kobiet powyżej 50 roku życia) i **4 mężczyzn** (**3,3%** ogółu bezrobotnych mężczyzn powyżej 50 roku życia).

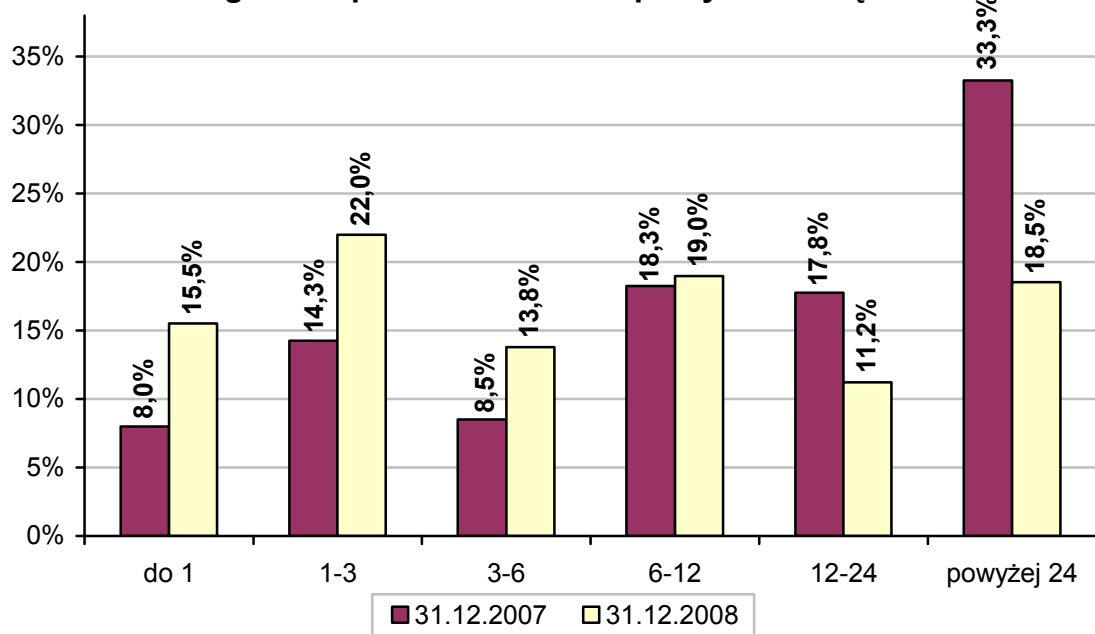
Struktura osób bezrobotnych powyżej 50 roku życia wg stażu pracy ogółem



Staż pracy ogółem osób bezrobotnych powyżej 50 roku życia	Wg stanu na dzień 31 grudnia 2008 r. w:					
	liczbach bezwzględnych			procentach		
	razem	mężczyźni	kobiety	razem	mężczyźni	kobiety
do 1 roku	9	4	5	3,9%	3,3%	4,5%
1-5 lat	11	6	5	4,7%	5,0%	4,5%
5-10 lat	18	12	6	7,8%	9,9%	5,4%
10-20 lat	52	19	33	22,4%	15,7%	29,7%
20-30 lat	91	52	39	39,2%	43,0%	35,1%
30 lat i więcej	34	23	11	14,7%	19,0%	9,9%
bez stażu	17	5	12	7,3%	4,1%	10,8%

Najwięcej bezrobotnych powyżej 50 roku życia (**51 osób**, tj. **22,0%** ogółu osób bezrobotnych powyżej 50 roku życia) pozostawało bez pracy przez okres 1-3 miesięcy, z czego było **22 kobiety** (tj. **19,8%** ogółu bezrobotnych kobiet powyżej 50 roku życia) i **29 mężczyzn** (tj. **24,0%** ogółu bezrobotnych mężczyzn powyżej 50 roku życia). Natomiast najmniej liczna grupa - **26 osób** (tj. **11,2%** ogółu osób bezrobotnych powyżej 50 roku życia) - była bez zatrudnienia od 12 do 24 miesięcy, z czego **16 kobiet** (tj. **14,4%** ogółu bezrobotnych kobiet powyżej 50 roku życia) i **10 mężczyzn** (tj. **8,3%** ogółu bezrobotnych mężczyzn powyżej 50 roku życia).

Struktura osób bezrobotnych powyżej 50 roku życia wg czasu pozostawania bez pracy w miesiącach

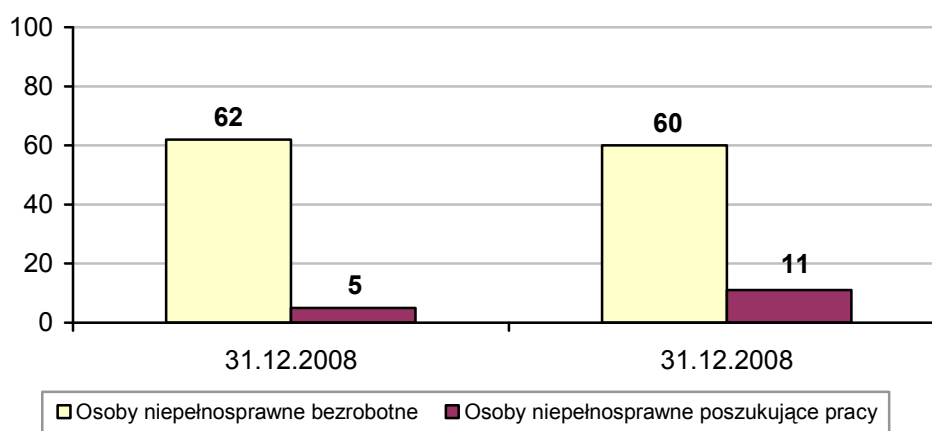


Czas pozostawania bez pracy osób bezrobotnych powyżej 50 roku życia w miesiącach	Wg stanu na dzień 31 grudnia 2008 r. w:					
	liczbach bezwzględnych			procentach		
	ogółem	mężczyźni	kobiety	ogółem	mężczyźni	kobiety
do 1	36	22	14	15,5%	18,2%	12,6%
1-3	51	29	22	22,0%	24,0%	19,8%
3-6	32	20	12	13,8%	16,5%	10,8%
6-12	44	19	25	19,0%	15,7%	22,5%
12-24	26	10	16	11,2%	8,3%	14,4%
powyżej 24	43	21	22	18,5%	17,4%	19,8%

5. Niepełnosprawni

Z terenu powiatu gdańskiego wg stanu na dzień 30 czerwca 2007 r. w ewidencji osób bezrobotnych znajdowało się **54** osób niepełnosprawnych oraz **9** osób niepełnosprawnych poszukujących pracy i niepozostające w zatrudnieniu.

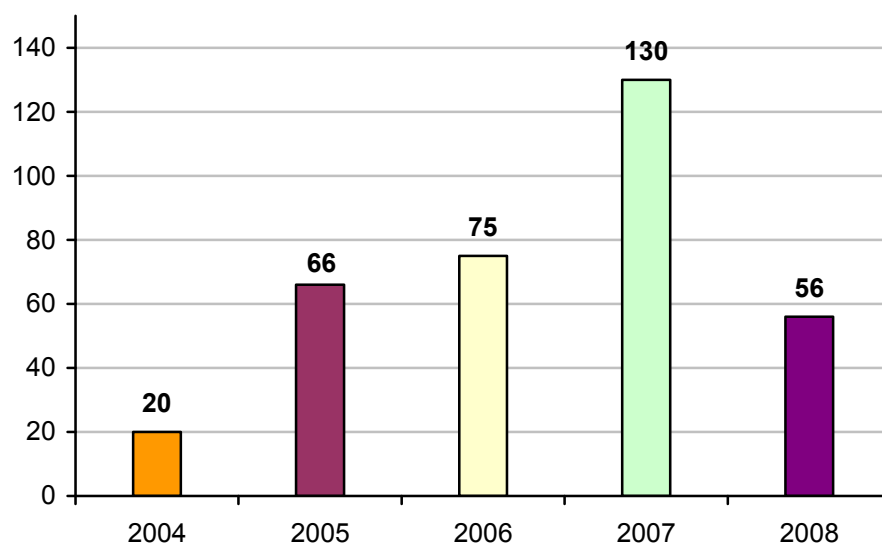
Osoby ze stopniem niepełnosprawności



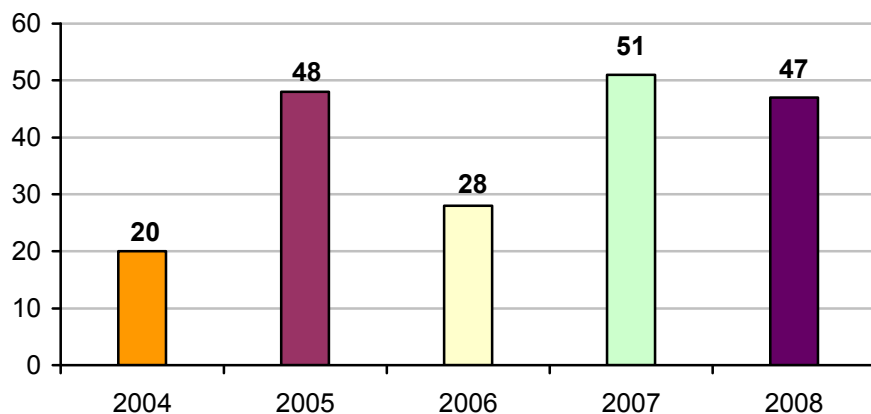
Osoby niepełnosprawne	Stan liczbowy na dzień:	
	31.12.2007 r.	31.12.2008 r.
bezrobotne	62	60
poszukujące pracy	5	11

Powyższy wykres wskazuje, że liczba osób bezrobotnych niepełnosprawnych zmniejszyła się o **16** osób w stosunku do końca poprzedniego półrocza. Zwiększyła się liczba osób niepełnosprawnych poszukujących pracy o **3** osoby.

Oferty pracy dla osób niepełnosprawnych



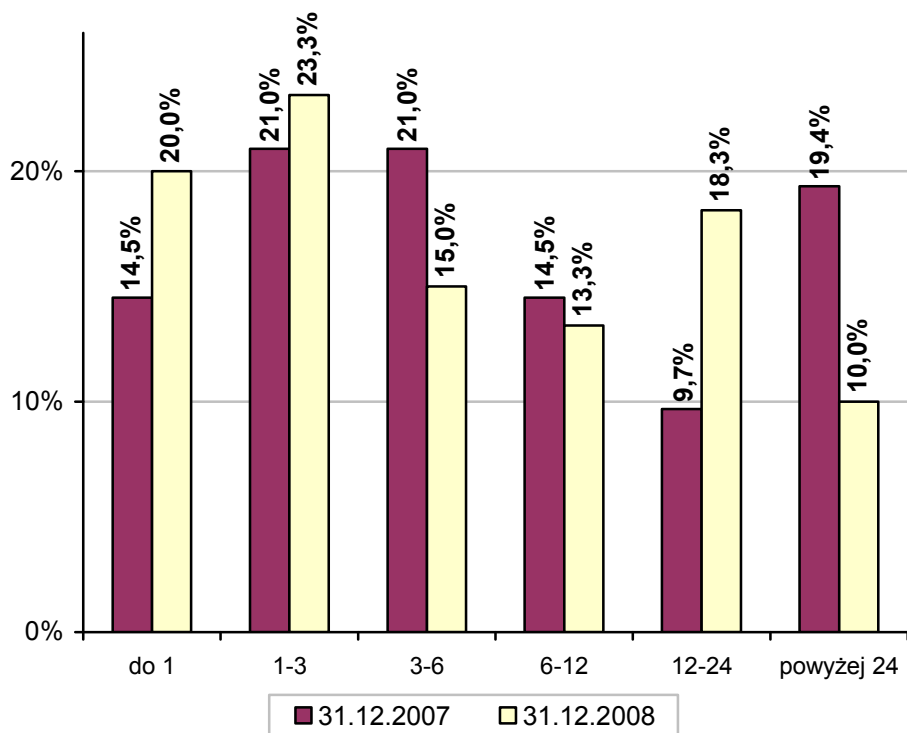
Podjęcia pracy przez osoby niepełnosprawne



Wyszczególnienie	Stan liczbowy za:	
	2007 r.	2008 r.
Oferty pracy dla osób niepełnosprawnych	130	56
Podjęcia pracy przez osoby niepełnosprawne	51	47

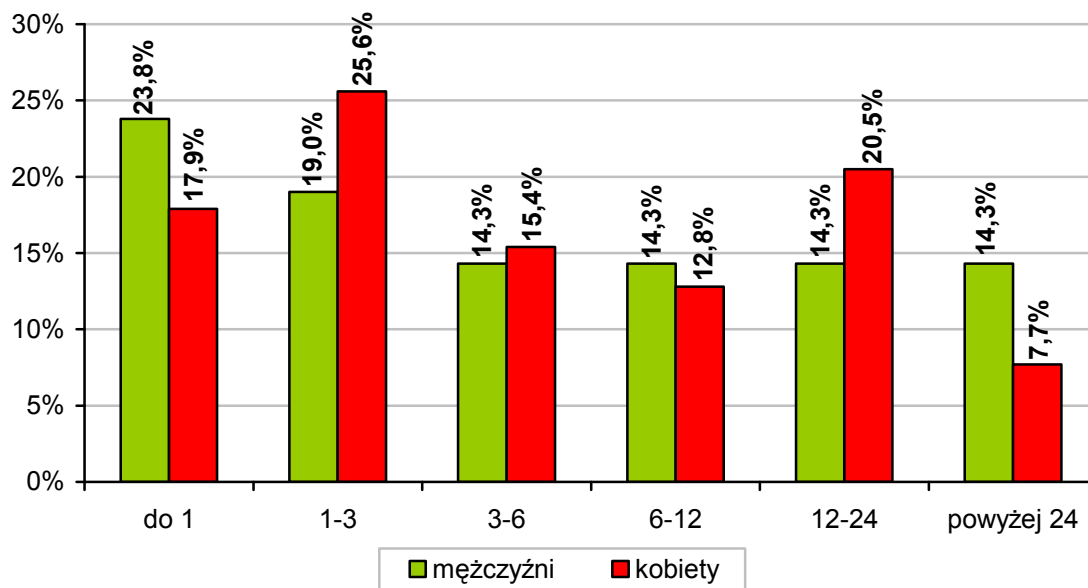
W określeniu liczby niepełnosprawnych zarejestrowanych w rejestrze bezrobotnych w Powiatowym Urzędzie Pracy w Gdańsku przyjęto pięć kryteriów w postaci: czasu pozostawania bez pracy w miesiącach, wieku w latach, wykształcenia, stażu pracy ogółem i płci.

**Struktura bezrobotnych niepełnosprawnych
wg czasu pozostawania bez pracy w miesiącach**



Czas pozostawania bez pracy (w miesiącach) osób bezrobotnych niepełnosprawnych	Stan liczbowy		Udział procentowy		Zmiana w okresie 31.12.2007 r. – 31.12.2008 r.
	31.12.2007 r.	31.12.2008 r.	31.12.2007 r.	31.12.2008 r.	
do 1	9	12	14,5%	20,0%	+5,5%
1-3	13	14	21,0%	23,3%	+2,3%
3-6	13	9	21,0%	15,0%	-6,0%
6-12	9	8	14,5%	13,3%	-1,2%
12-24	6	11	9,7%	18,3%	+8,6%
powyżej 24	12	6	19,4%	10,0%	-9,4%

**Struktura osób bezrobotnych niepełnosprawnych w podziale
na czas pozostawania bez pracy (w miesiącach)
i płeć - stan na 31.12.2008 r.**

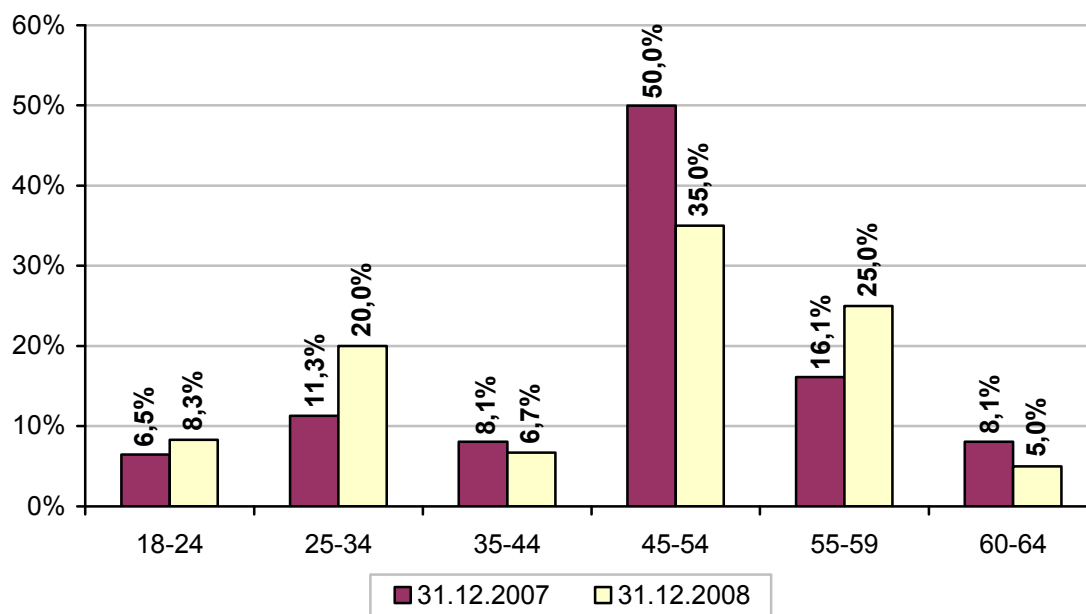


Czas pozostawania osób bezrobotnych niepełnosprawnych bez pracy w miesiącach	Wg stanu na dzień 31 grudnia 2008 r. w:			
	liczbach bezwzględnych		procentach	
	mężczyźni	kobiety	mężczyźni	kobiety
do 1	5	7	23,8%	17,9%
1-3	4	10	19,0%	25,6%
3-6	3	6	14,3%	15,4%
6-12	3	5	14,3%	12,8%
12-24	3	8	14,3%	20,5%
powyżej 24	3	3	14,3%	7,7%

Powyższe dane statystyczne wskazują, że największa liczba bezrobotnych niepełnosprawnych (**14 osób**) na dzień 31 grudnia 2008 r. w powiecie gdańskim pozostawała bez pracy od 1 miesiąca do 3 miesięcy.

Najmniej bezrobotnych niepełnosprawnych (3 osoby, tj. 5,0% ogółu bezrobotnych niepełnosprawnych) było w wieku 60-64 lata, w tym sami mężczyźni.

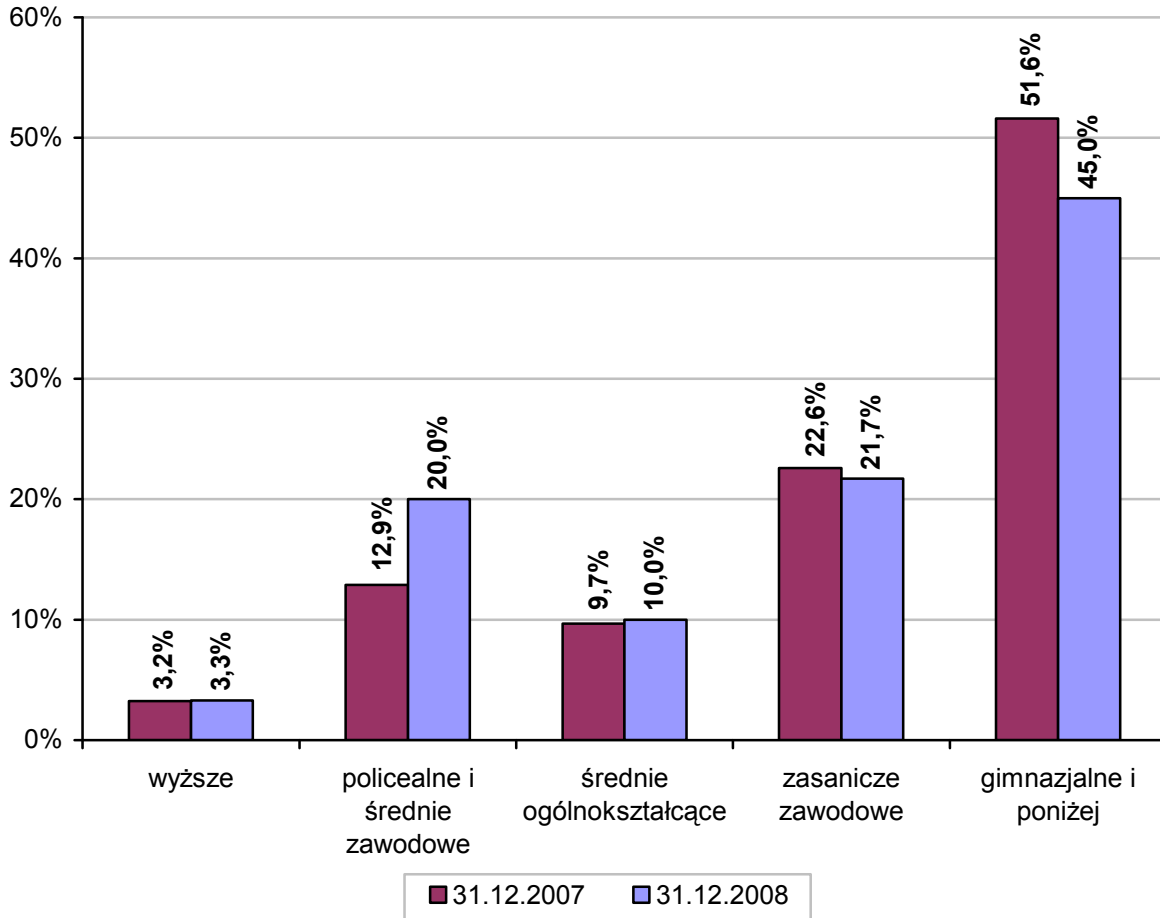
Struktura bezrobotnych niepełnosprawnych wg wieku



Wiek bezrobotnych niepełnosprawnych w latach	Wg stanu na dzień 31 grudnia 2008 r. w:					
	liczbach bezwzględnych			procentach		
	razem	mężczyźni	kobiety	razem	mężczyźni	kobiety
18-24	5	1	4	8,3%	4,8%	10,3%
25-34	12	6	6	20,0%	28,6%	15,4%
35-44	4	1	3	6,7%	4,8%	7,7%
45-54	21	5	16	35,0%	23,8%	41,0%
55-59	15	5	10	25,0%	23,8%	25,6%
60-64	3	3	-	5,0%	14,3%	-

Ponadto wśród wszystkich bezrobotnych niepełnosprawnych najliczniejszą grupę stanowiły 27 osób (w tym 21 kobiet i 6 mężczyzn) legitymujących się wykształceniem gimnazjalnym i niższym. Najmniej bezrobotnych niepełnosprawnych - 2 osoby (z czego 2 kobiety) - ukończyło studia wyższe.

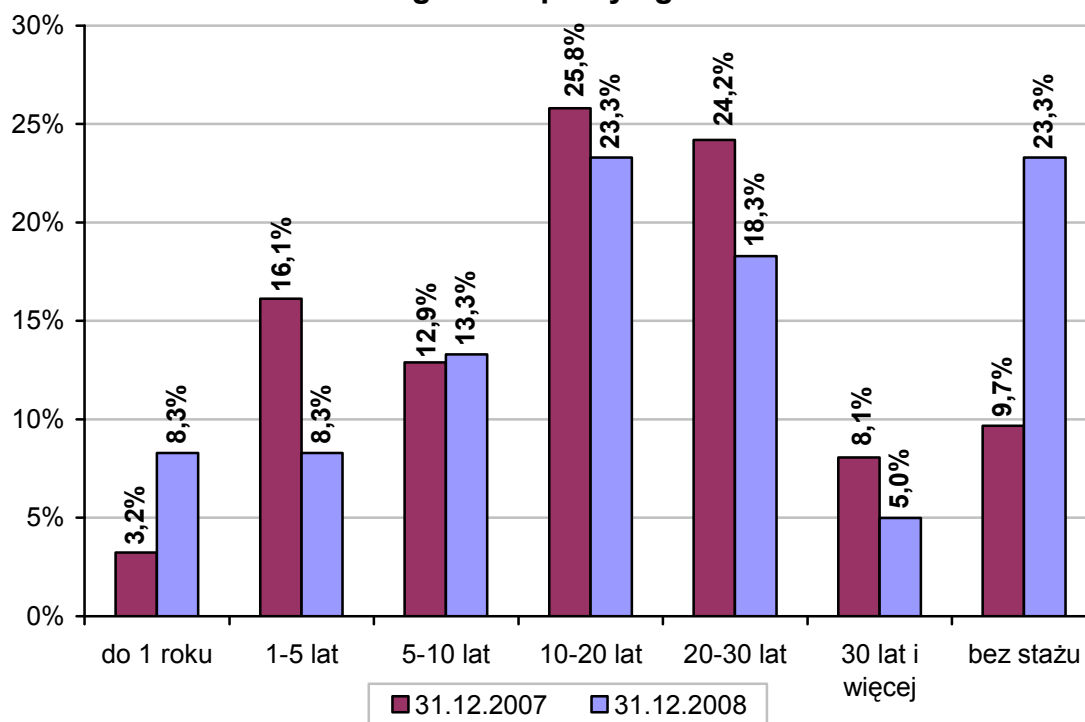
Struktura bezrobotnych niepełnosprawnych wg wykształcenia



Wykształcenie osób bezrobotnych niepełnosprawnych	Wg stanu na dzień 31 grudnia 2008 r. w:					
	liczbach bezwzględnych			procentach		
	razem	mężczyźni	kobiety	razem	mężczyźni	kobiety
wyższe	2	0	2	3,3%	0,0%	5,1%
policealne i średnie zawodowe	12	7	5	20,0%	33,3%	12,8%
średnie ogólnokształcące	6	1	5	10,0%	4,8%	12,8%
zasadnicze zawodowe	13	7	6	21,7%	33,3%	15,4%
gimnazjalne i poniżej	27	6	21	45,0%	28,6%	53,8%

Natomiast wśród wszystkich bezrobotnych niepełnosprawnych najliczniejszą grupę stanowiło **14** osób legitymujących się stażem pracy 10-20 lat i bez stażu, zaś wśród bezrobotnych kobiet niepełnosprawnych najwięcej było (**10** osób) z stażem pracy 10-20 lat i bez stażu. Najmniej bezrobotnych niepełnosprawnych - **3** osoby posiadało staż 30 lat i więcej.

Struktura bezrobotnych niepełnosprawnych wg stażu pracy ogółem

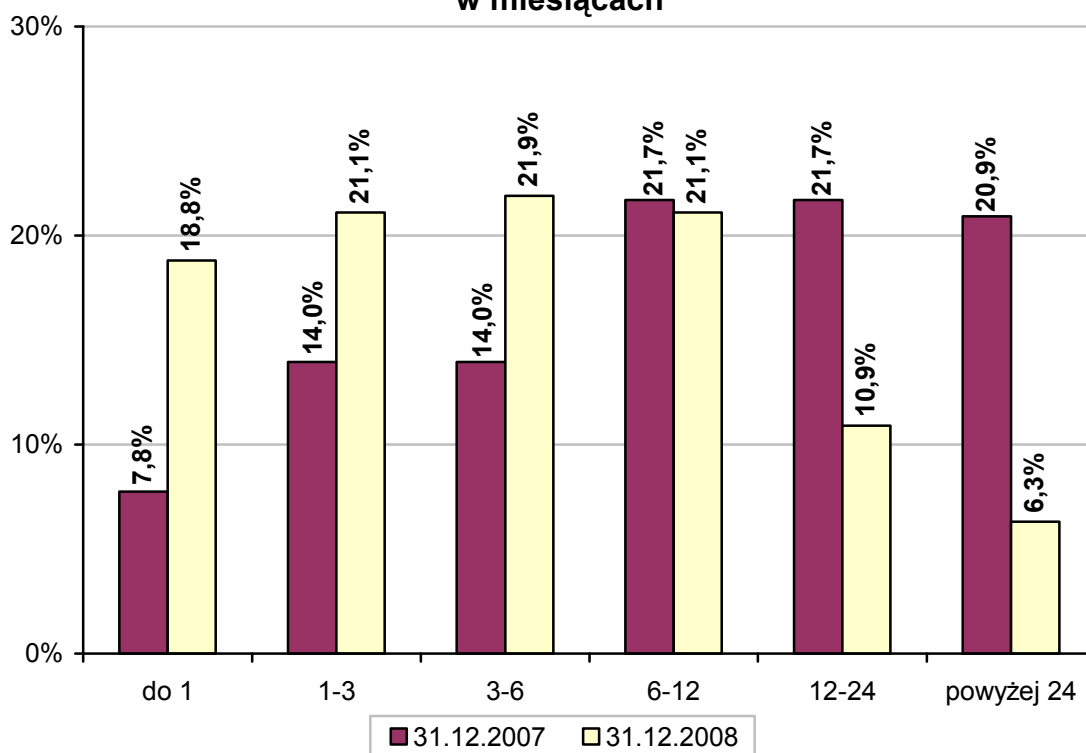


Staż pracy ogółem osób bezrobotnych niepełnosprawnych	Wg stanu na dzień 31 grudnia 2008 r. w:					
	liczbach bezwzględnych			procentach		
	ogółem	mężczyźni	kobiety	ogółem	mężczyźni	kobiety
do 1 roku	5	1	4	8,3%	4,8%	10,3%
1-5 lat	5	3	2	8,3%	14,3%	5,1%
5-10 lat	8	1	7	13,3%	4,8%	17,9%
10-20 lat	14	4	10	23,3%	19,0%	25,6%
20-30 lat	11	5	6	18,3%	23,8%	15,4%
30 lat i więcej	3	3	0	5,0%	14,3%	0,0%
bez stażu	14	4	10	23,3%	19,0%	25,6%

6. Osoby bezrobotne samotnie wychowujące dziecko do 18 roku życia

W określeniu liczby osób bezrobotnych samotnie wychowujących co najmniej jedno dziecko do 18 roku życia przyjęto pięć kryteriów w postaci: czasu pozostawania bez pracy w miesiącach, wieku w latach, wykształcenia, stażu pracy ogółem i płci. W związku z tym, że od 1 stycznia 2008r. zmieniła się metoda naliczania danych statystycznych dotyczących struktury osób bezrobotnych dane za okres z 2007r. dotyczą osób samotnie wychowujących dziecko do 7 roku życia, a stan na 31.12.2008r. dotyczy osób samotnie wychowujących dziecko do 18 roku życia.

Struktura bezrobotnych samotnie wychowujących dziecko do 18 roku życia wg czasu pozostawania bez pracy w miesiącach

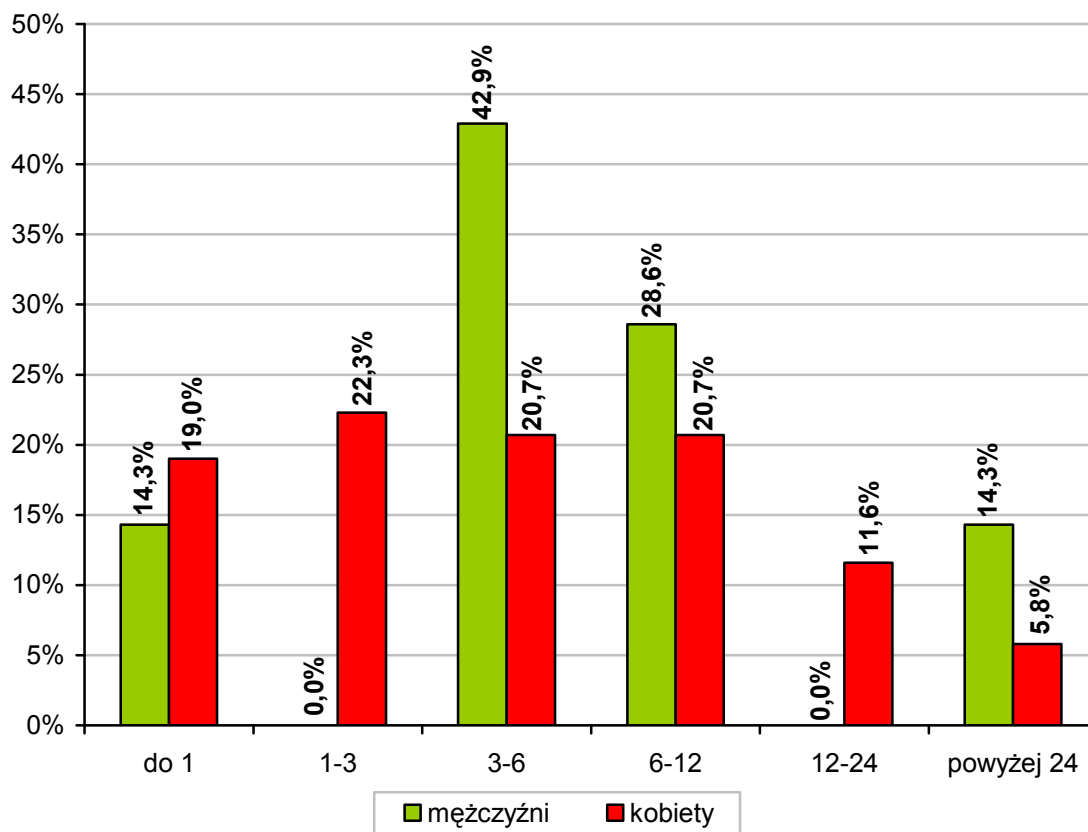


Czas pozostawania bez pracy (w miesiącach) bezrobotnych samotnie wychowujących dziecko do 18 roku życia	Stan liczbowy		Udział procentowy		Zmiana w okresie 31.12.2007 r. – 31.12.2008 r.
	31.12.2007 r.	31.12.2008 r.	31.12.2007 r.	31.12.2008 r.	
do 1	10	24	7,8%	18,8%	+11,0%
1-3	18	27	14,0%	21,1%	+7,1%
3-6	18	28	14,0%	21,9%	+7,9%
6-12	28	27	21,7%	21,1%	-0,6%
12-24	28	14	21,7%	10,9%	-10,8%
powyżej 24	27	8	20,9%	6,3%	-14,6%

Powyższe dane statystyczne wskazują, że na dzień 31 grudnia 2008 r. największa liczba bezrobotnych samotnie wychowujących dziecko do 18 roku życia **28** osób w powiecie gdańskim pozostawała bez pracy od 3-6 miesięcy. Liczba ta utrzymuje się na wysokim poziomie, nastąpił w tej kategorii w porównaniu do końca ubiegłego roku wzrost o **7,9%** ogółu bezrobotnych samotnie wychowujących dziecko do 18 roku życia. Natomiast

najmniej bezrobotnych samotnie wychowujących dziecko do 18 roku życia (8 osób) było bez zatrudnienia powyżej 24 miesięcy, w tym przypadku nastąpił w porównaniu do końca poprzedniego roku spadek o 14,6%.

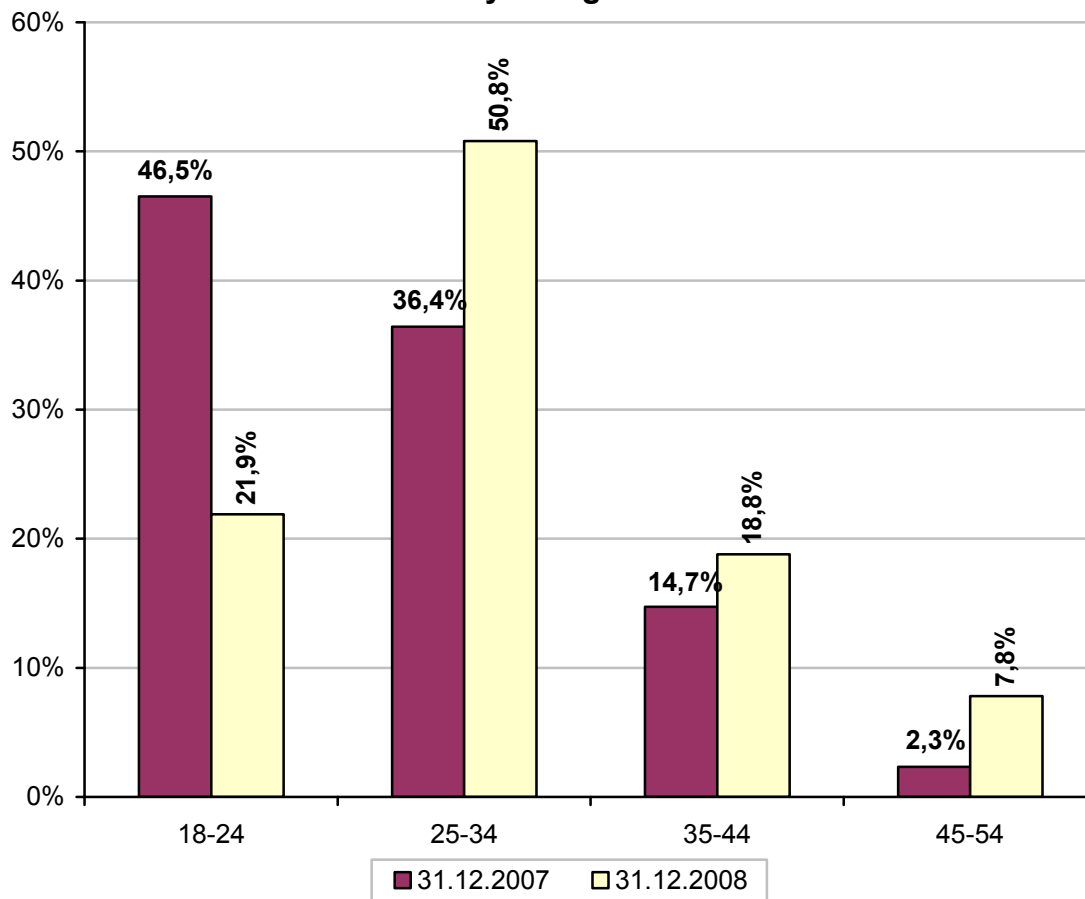
Struktura osób bezrobotnych samotnie wychowujących dziecko do 18 roku życia w podziale na czas pozostawania bez pracy (w miesiącach) i płeć - stan na 31.12.2008 r.



Czas pozostawania bez pracy (w miesiącach) bezrobotnych samotnie wychowujących dziecko do 18 roku życia	Wg stanu na dzień 31 grudnia 2008 r. w:			
	liczbach bezwzględnych		procentach	
	mężczyźni	kobiety	mężczyźni	kobiety
do 1	1	23	14,3%	19,0%
1-3	0	27	0,0%	22,3%
3-6	3	25	42,9%	20,7%
6-12	2	25	28,6%	20,7%
12-24	0	14	0,0%	11,6%
powyżej 24	1	7	14,3%	5,8%

Najwięcej bezrobotnych samotnie wychowujących dziecko do 18 roku życia (65 osób, tj. 50,8% ogółu bezrobotnych samotnie wychowujących dziecko do 18 roku życia) było w wieku 25-34 lata, w tym 63 kobiety (tj. 52,1% ogółu bezrobotnych kobiet wychowujących dziecko do 18 roku życia) i 2 mężczyzn (tj. 28,6% ogółu bezrobotnych mężczyzn samotnie wychowujących dziecko do 18 roku życia).

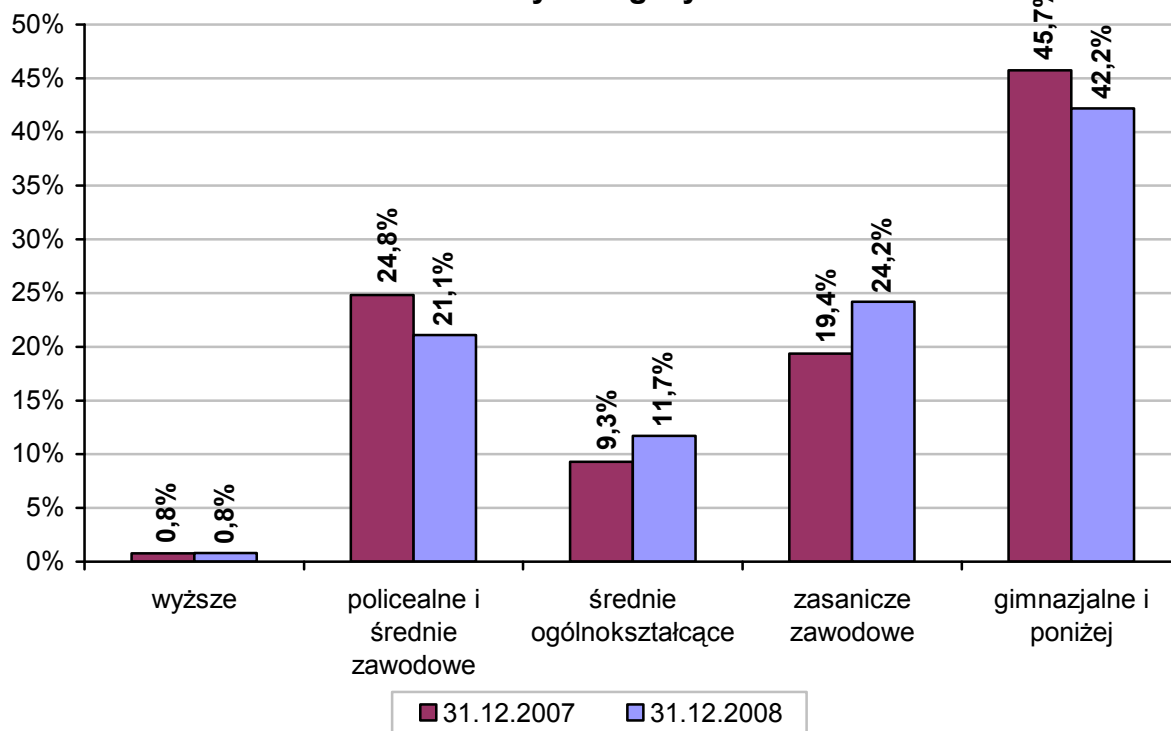
Struktura bezrobotnych samotnie wychowujących dziecko do 18 roku życia wg wieku w latach



Wiek (w latach) bezrobotnych samotnie wychowujących dziecko do 18 roku życia	Wg stanu na dzień 31 grudnia 2008 r. w:					
	liczbach bezwzględnych			procentach		
	razem	mężczyźni	kobiety	razem	mężczyźni	kobiety
18-24	28	0	28	21,9%	0,0%	23,1%
25-34	65	2	63	50,8%	28,6%	52,1%
35-44	24	1	23	18,8%	14,3%	19,0%
45-54	10	3	7	7,8%	42,9%	5,8%

Ponadto wśród wszystkich bezrobotnych samotnie wychowujących dziecko do 18 roku życia najliczniejszą grupę stanowiło 54 osoby (w tym 49 kobiet i 5 mężczyzn) legitymujących się jedynie wykształceniem gimnazjalnym i niższym. Najmniej bezrobotnych samotnie wychowujących dziecko do 18 roku życia to 1 kobieta, która ukończyła studia wyższe. Natomiast nie było żadnych bezrobotnych mężczyzn samotnie wychowujących dziecko do 18 roku życia, którzy posiadali wykształcenie średnie ogólnokształcące i wyższe.

Struktura bezrobotnych samotnie wychowujących dziecko do 18 roku życia wg wykształcenia

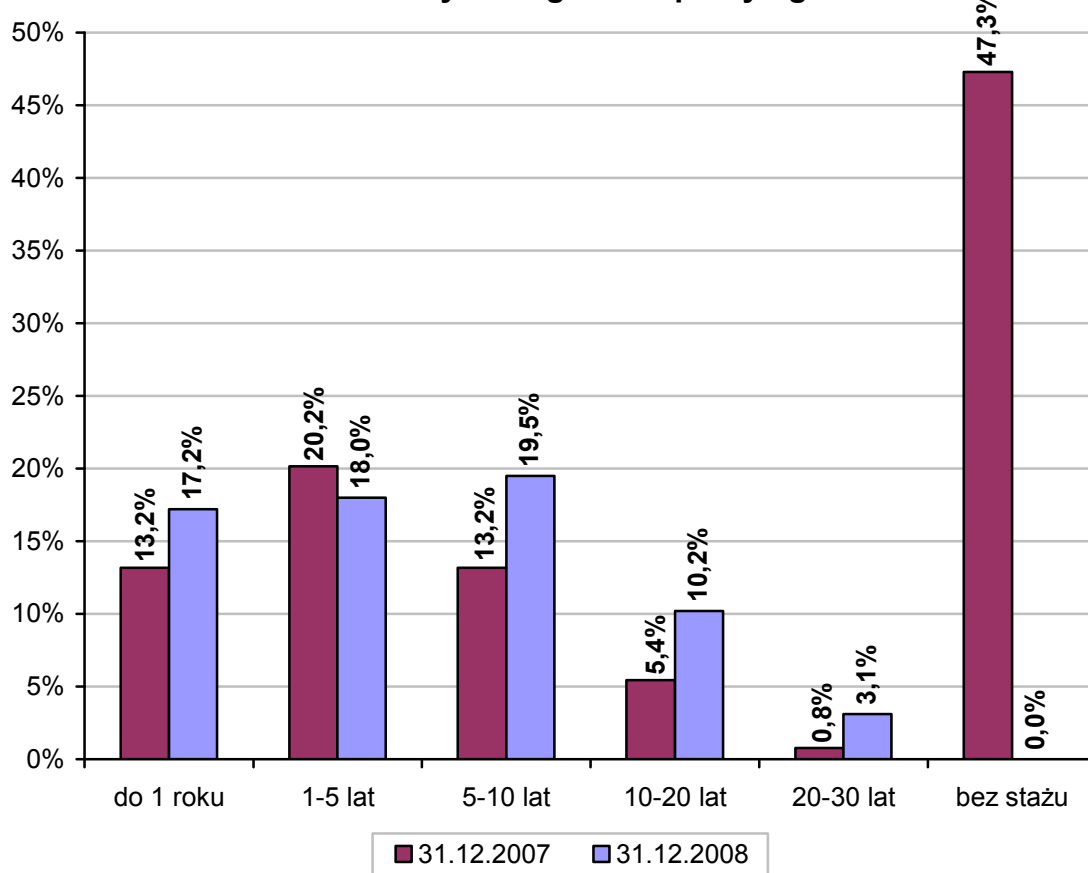


Wykształcenie bezrobotnych samotnie wychowujących dziecko do 18 roku życia	Wg stanu na dzień 31 grudnia 2008 r. w:					
	liczbach bezwzględnych			procentach		
	razem	mężczyźni	kobiety	razem	mężczyźni	kobiety
wyższe	1	0	1	0,8%	0,0%	0,8%
policealne i średnie zawodowe	27	1	26	21,1%	14,3%	21,5%
średnie ogólnokształcące	15	0	15	11,7%	0,0%	12,4%
zasadnicze zawodowe	31	1	30	24,2%	14,3%	24,8%
gimnazjalne i poniżej	54	5	49	42,2%	71,4%	40,5%

Natomiast wśród wszystkich bezrobotnych samotnie wychowujących dziecko do 18 roku życia najliczniejszą grupę stanowiło 25 osób (w tym 23 kobiety) posiadające staż pracy 5-10 lat. Najwięcej bezrobotnych mężczyzn samotnie wychowujących dziecko do 18 roku życia (2 osoby) miało staż pracy w granicach 5-10 lat, zaś najmniej osób bezrobotnych

samotnie wychowujących dziecko do 18 roku życia to 1 mężczyzna, która legitymował się z stażem pracy 10-20 lat.

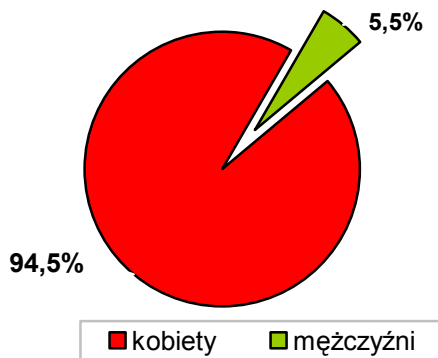
Struktura bezrobotnych samotnie wychowujących dziecko do 18 roku życia wg stażu pracy ogółem



Staż pracy ogółem bezrobotnych samotnie wychowujących dziecko do 18 roku życia	Wg stanu na dzień 31 grudnia 2008 r. w:					
	liczbach bezwzględnych			procentach		
	ogółem	mężczyźni	kobiety	ogółem	mężczyźni	kobiety
do 1 roku	22	0	22	17,2%	0,0%	18,2%
1-5 lat	23	0	23	18,0%	0,0%	19,0%
5-10 lat	25	2	23	19,5%	28,6%	19,0%
10-20 lat	13	1	12	10,2%	14,3%	9,9%
20-30 lat	4	2	2	3,1%	28,6%	1,7%
bez stażu	0	0	0	0,0%	0,0%	0,0%

Podobnie jak w latach poprzednich utrzymuje się przewaga bezrobotnych kobiet samotnie wychowujących dziecko do 18 roku życia (**94,5%**) w ogólnej populacji zarejestrowanych osób samotnie wychowujących dziecko do 18 roku życia.

Udział osób bezrobotnych samotnie wychowujących dziecko do 18 roku życia wg płci - stan z dnia 31.12.2008 r.



Płeć bezrobotnych samotnie wychowujących dziecko do 18 roku życia	Stan liczbowy		Udział procentowy		Zmiana w okresie 31.12.2007 r. – 31.12.2008r.
	31.12.2007 r.	31.12.2008 r.	31.12.2007r.	31.12.2008 r.	
kobiety	128	121	99,2%	94,5%	-4,7
mężczyźni	1	7	0,8%	5,5%	+4,7