



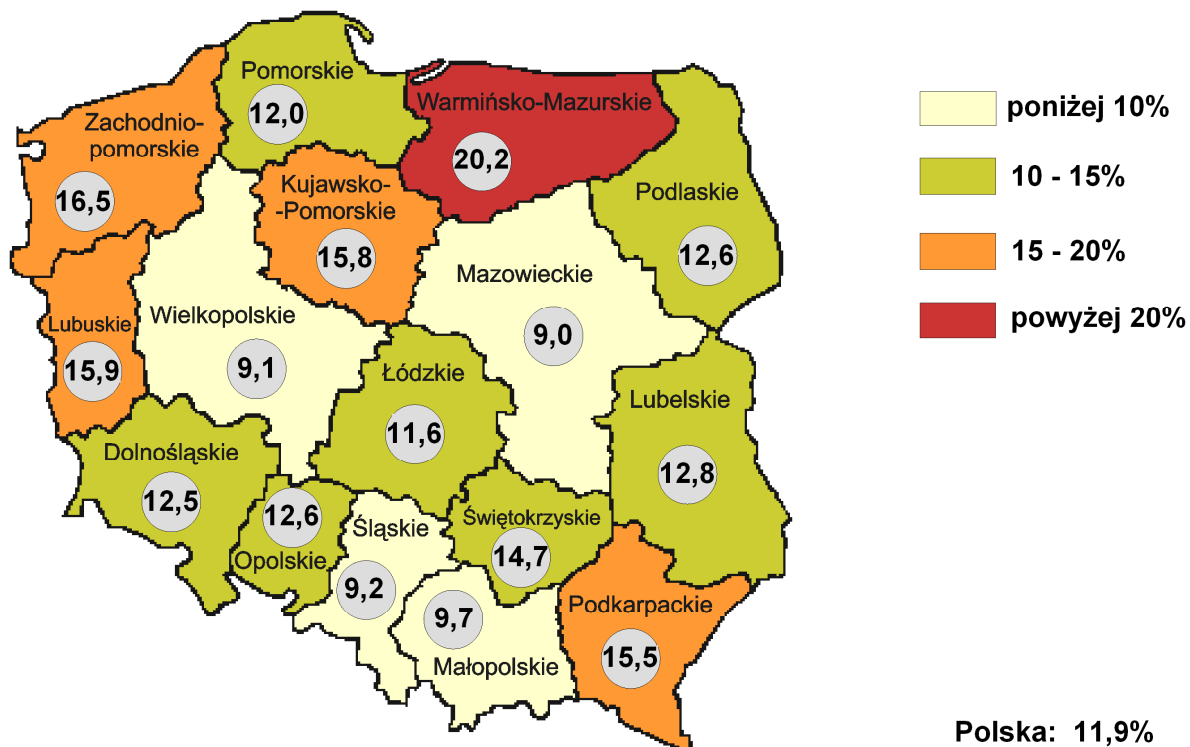
Powiatowy Urząd Pracy w Gdańsku

INFORMACJA O SYTUACJI NA LOKALNYM RYNKU PRACY za 2009 rok z załącznikami

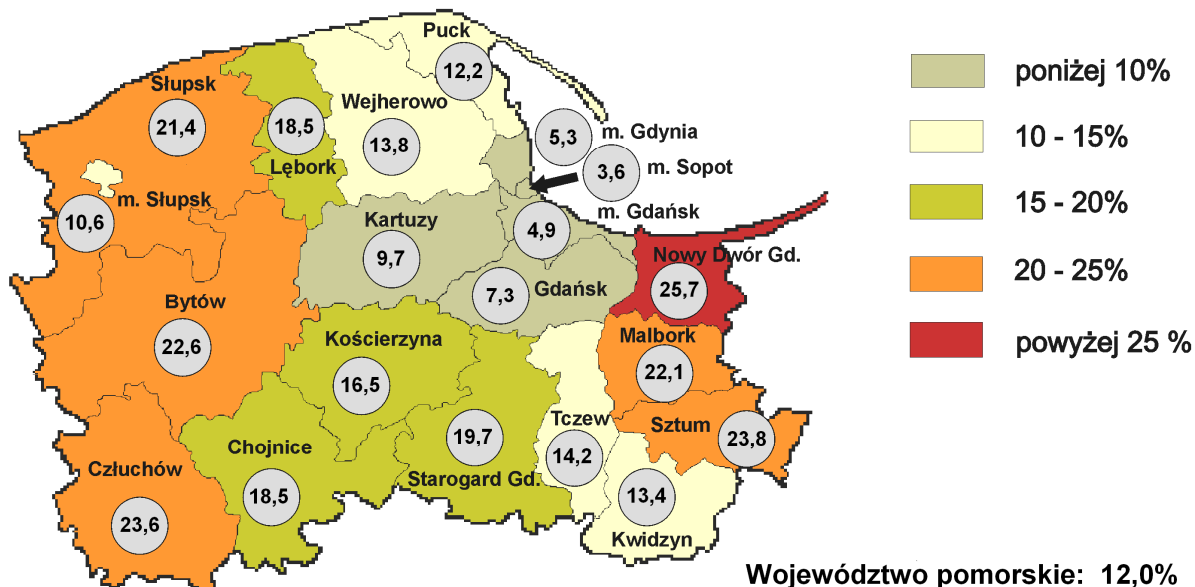


1. Wielkość i stopa bezrobocia

Stopa bezrobocia – stan z 31.12.2009r.

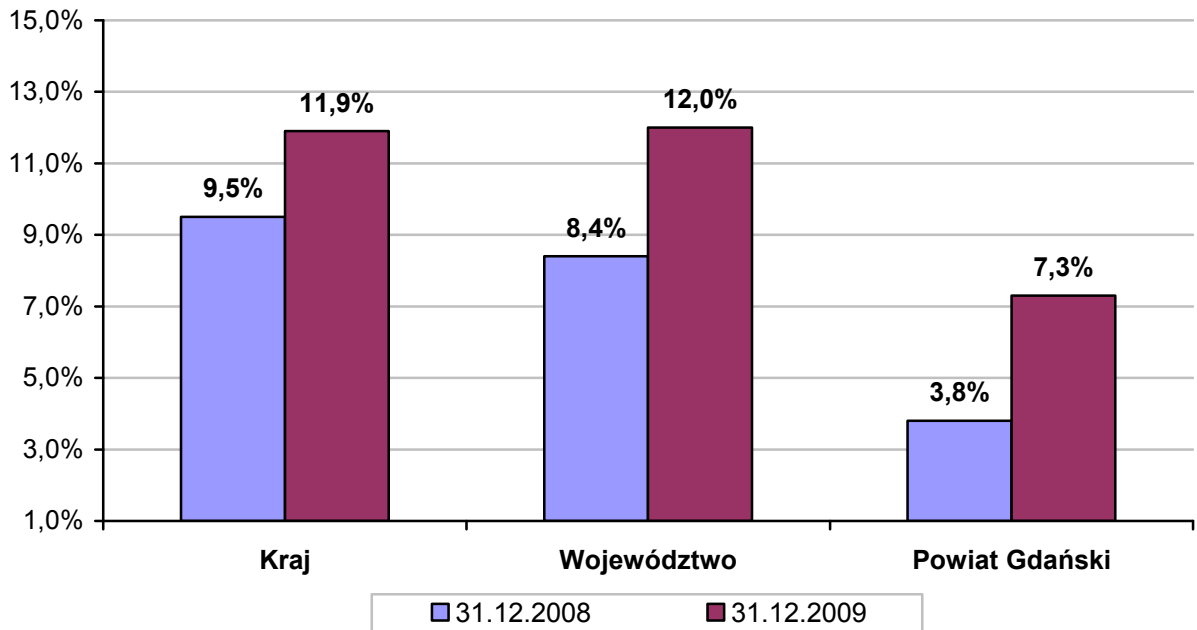


Źródło: GUS

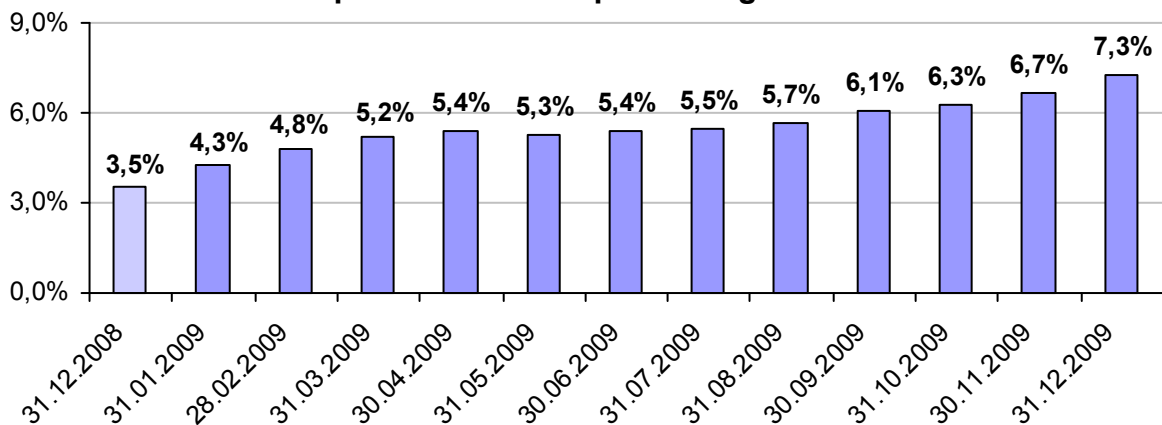


Źródło: GUS

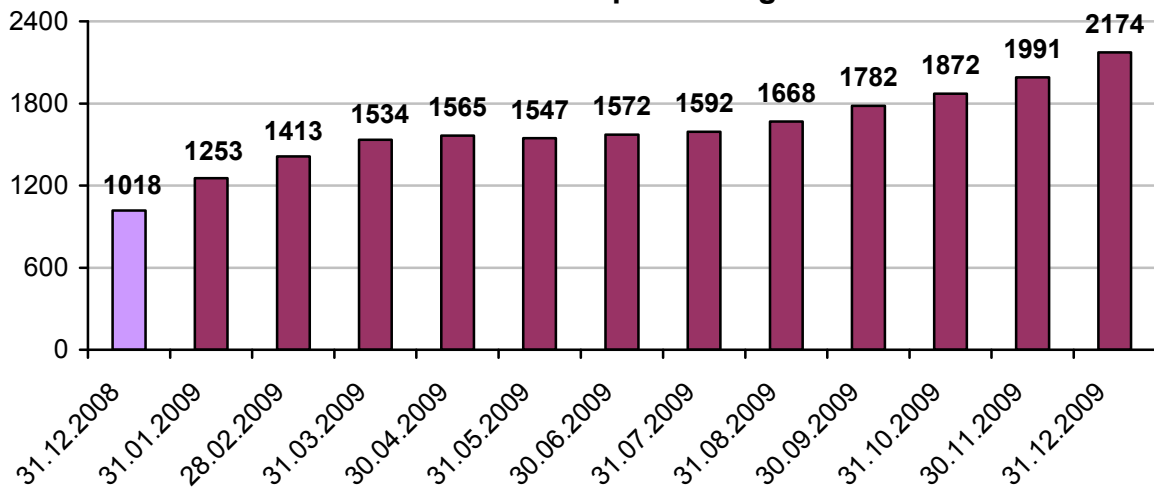
Stopa bezrobocia



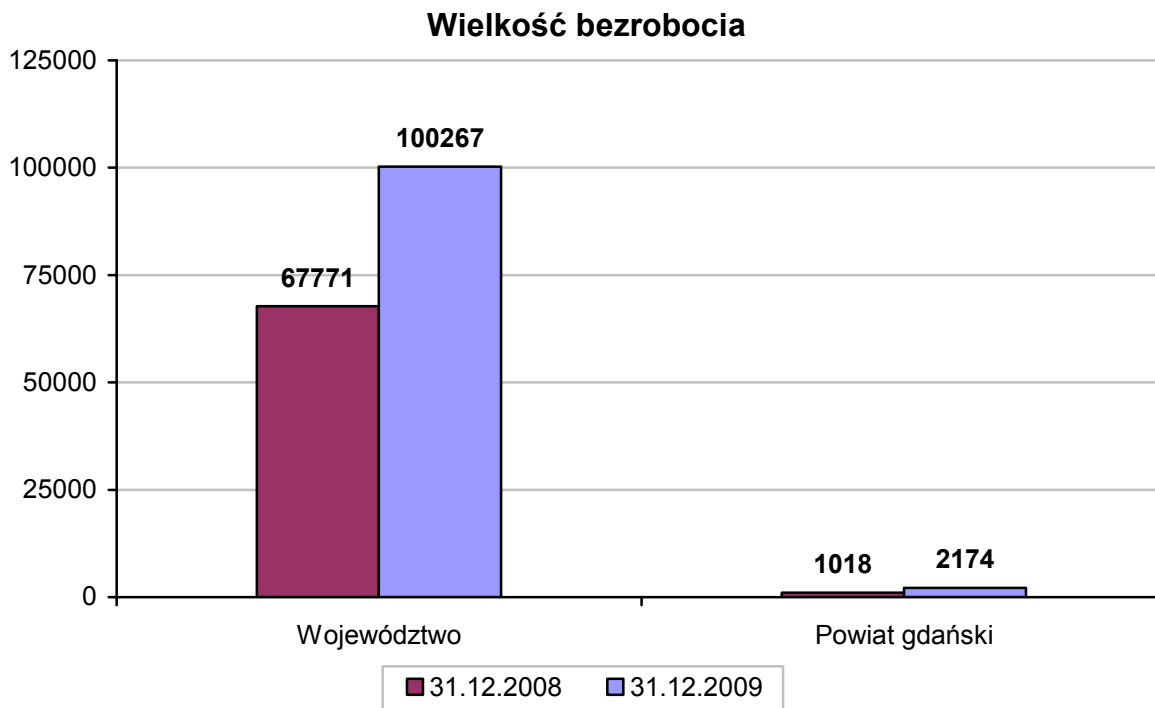
Stopa bezrobocia w powiecie gdańskim



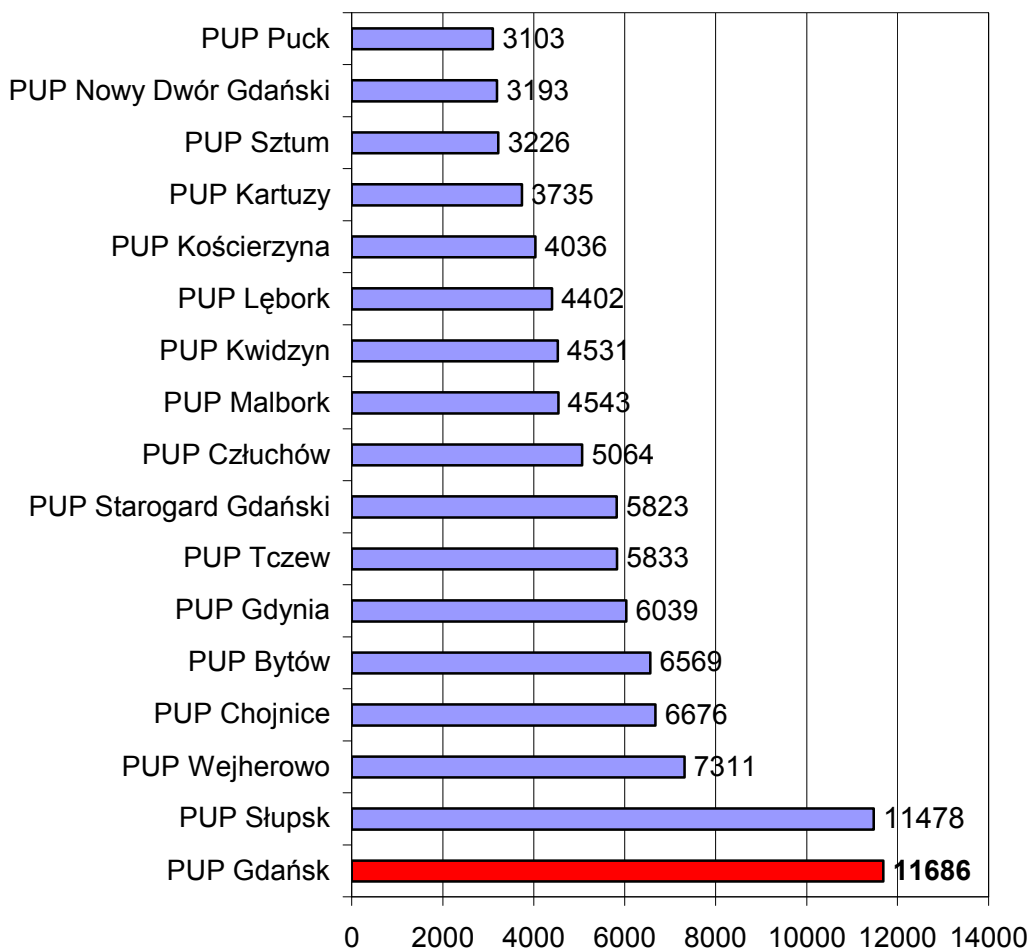
Wielkość bezrobocia w powiecie gdańskim



W 2009r. liczba bezrobotnych zwiększyła się o **1156** osób w powiecie gdańskim w stosunku do grudnia 2008r.



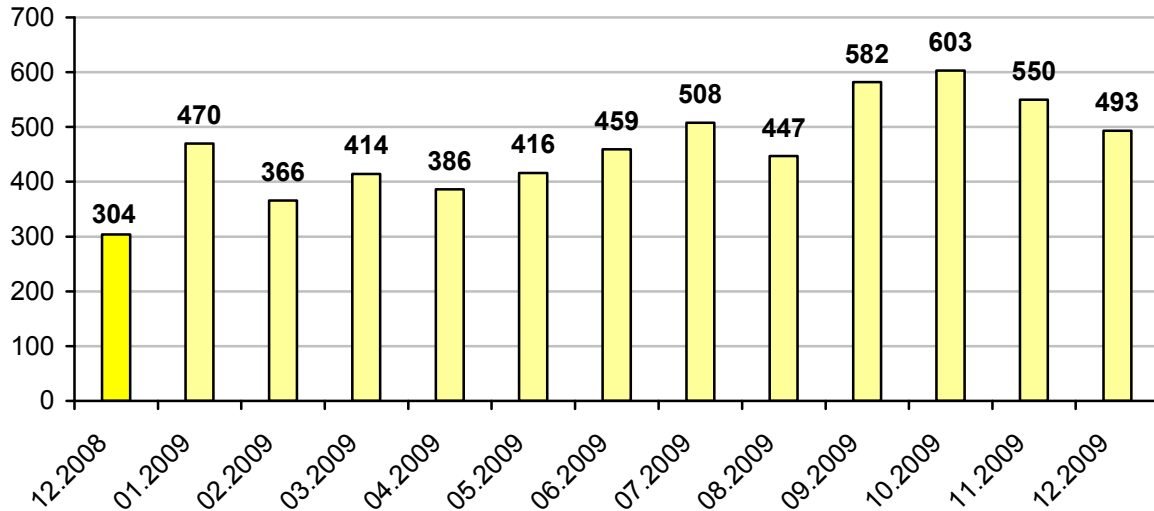
Bezrobotni zarejestrowani w województwie pomorskim - stan na 31.12.2009r.



2. Napływy bezrobotnych

W 2009r. zarejestrowano ogółem **5694** osoby bezrobotne, czyli nastąpił wzrost liczby osób nowo zarejestrowanych w stosunku do 2008 roku o **2197** osoby.

Bezrobotni zarejestrowani w powiecie gdańskim



3. Zwolnienia grupowe

W roku 2009 PUP przyjął **17** zgłoszeń zakładów pracy, dotyczących zamiaru dokonania zwolnień z przyczyn nie dotyczących pracowników – zwolnienia grupowe.

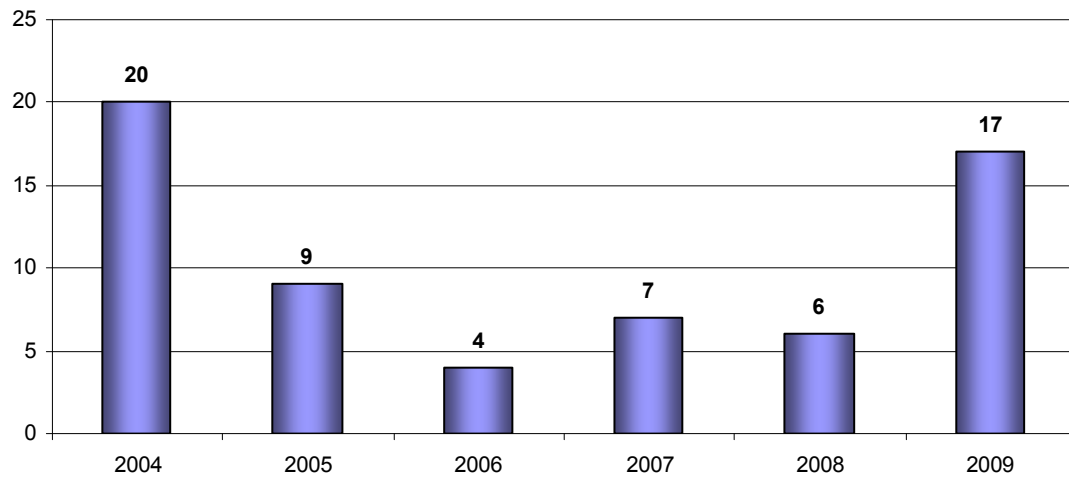
13 z nich zlokalizowanych było na terenie Miasta Gdańska, natomiast **4** na terenie powiatu gdańskiego.

Zakłady pracy, które zgłosiły i dokonały zwolnień grupowych w 2009r., to:

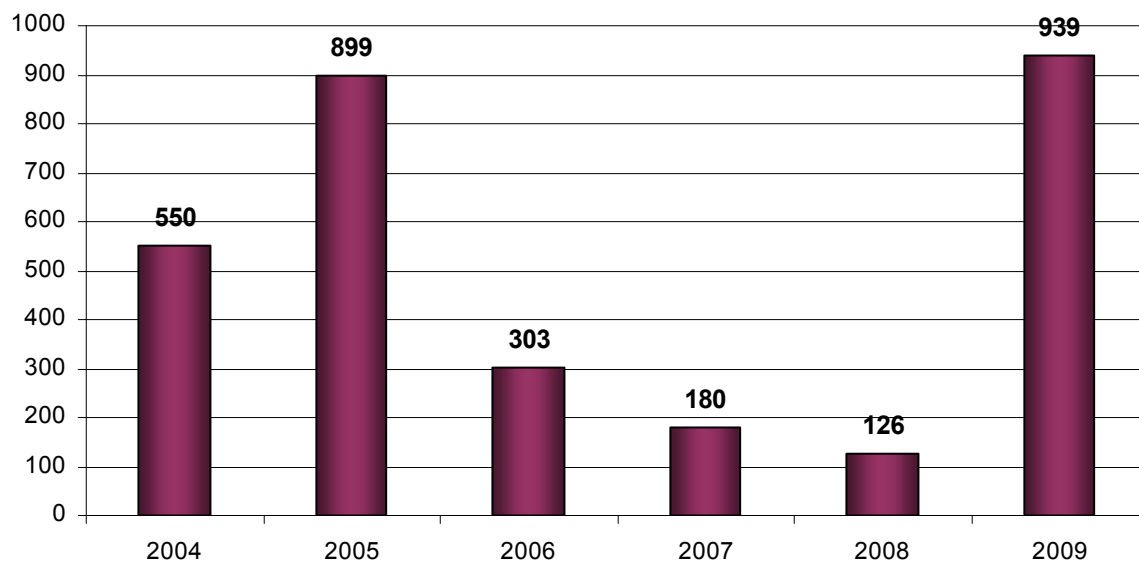
- Narodowy Bank Polski Oddział Okręgowy w Gdańsku
- Galeon sp. z o.o.
- Ensto Aspol sp. z o.o.
- Fala sp. z o.o.
- Przedsiębiorstwo Przeladunkowo-Składowe „Port Północny”
- Hydroster Zakład Urządzeń Okrętowych sp. z o.o.
- Portowa Straż Pożarna „Florian” sp. z o.o.
- Almares A.G. sp. z o.o.
- GE Money Bank O/Gdańsk
- ThyssenKrupp System Engineering sp. z o.o.
- Samodzielna Kolumna Transportu Sanitarnego w Gdańsku w Likwidacji
- Szkoła Podstawowa Nr 22 im.kpt.ż.w. Witolda Poinca
- Tele-Inter sp. z o.o.
- Work Service S.A.

- Stocznia Gdańsk S.A.
- Tradis sp. z o.o.
- Domar-Bydgoszcz S.A. ZPChr.

Liczba zakładów pracy zgłaszających zwolnienia

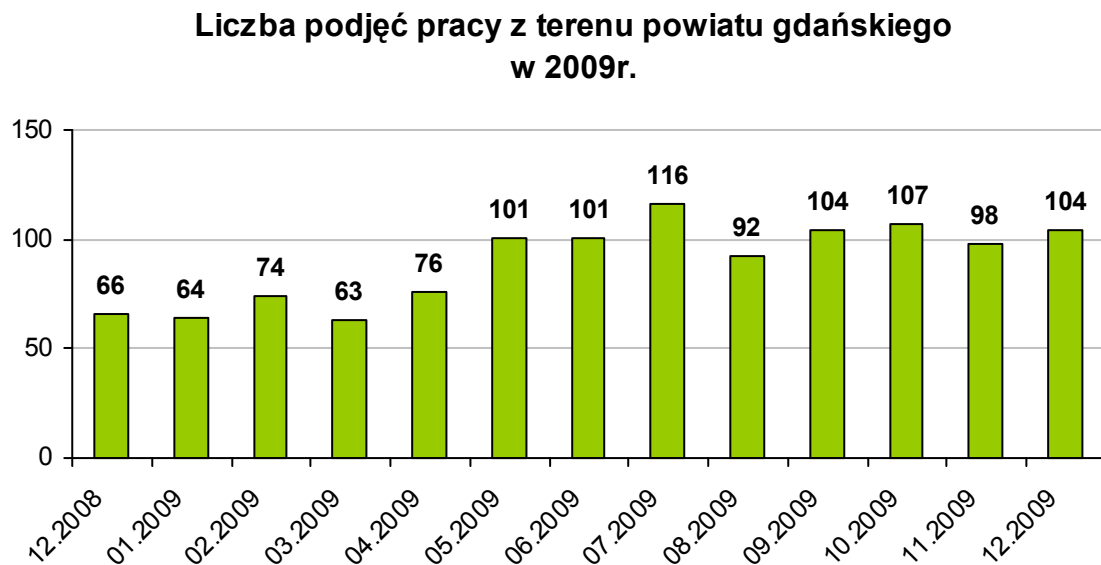
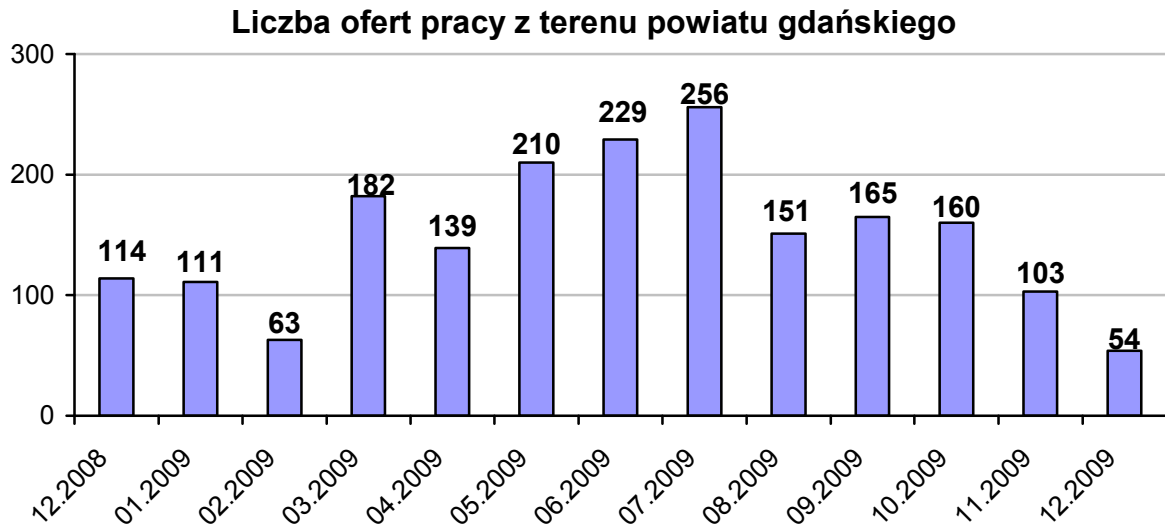


Liczba osób, które straciły pracę w ramach zwolnień grupowych

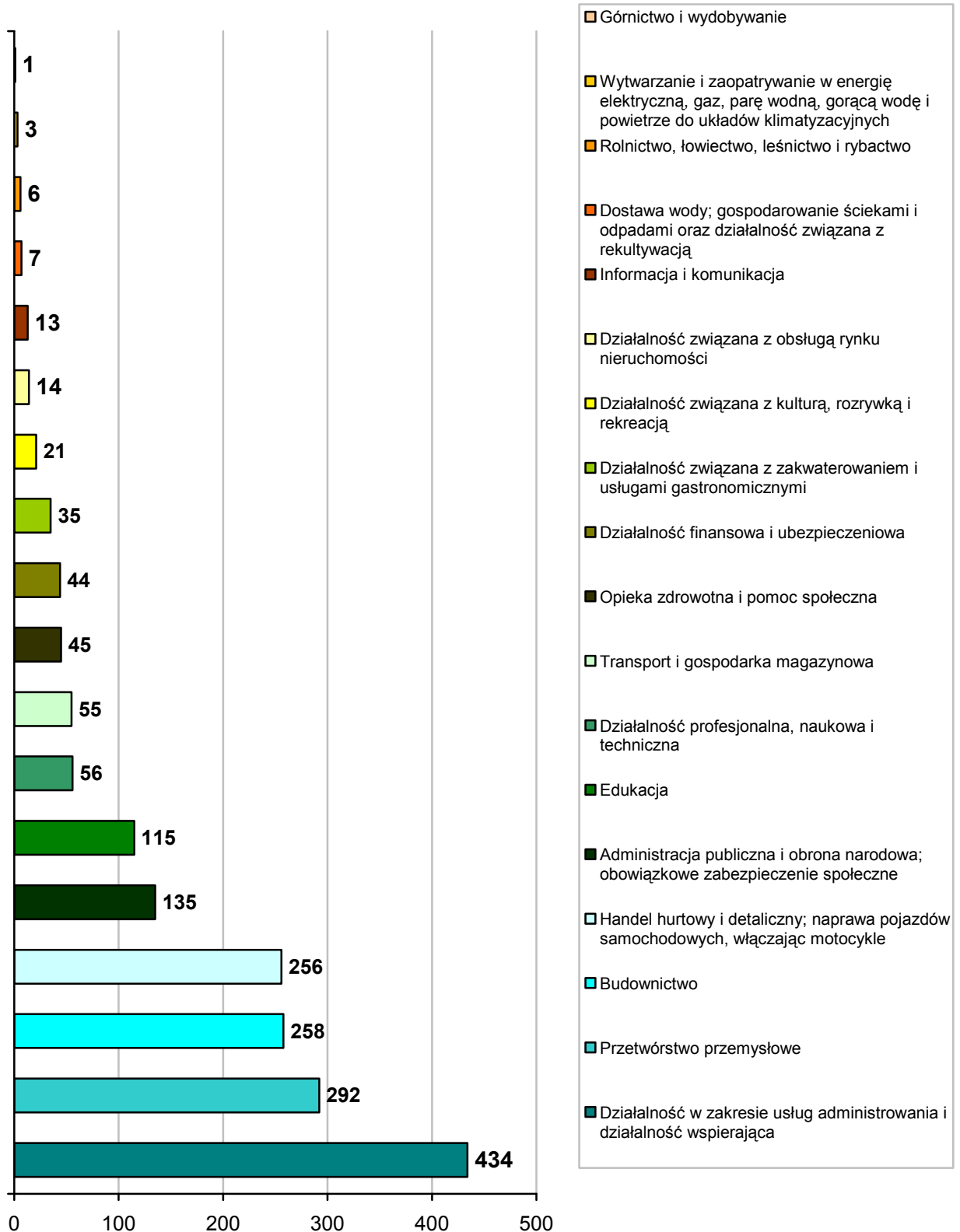


4. Pośrednictwo pracy

W 2009r. do Powiatowego Urzędu Pracy w Gdańsku zgłoszono **1823** oferty pracy z firm mających swoje siedziby na terenie powiatu gdańskiego. W porównaniu do 2008r. jest to o **117** ofert mniej.



Oferty pracy zgłoszone z terenu powiatu gdańskiego wg branż w 2009r.



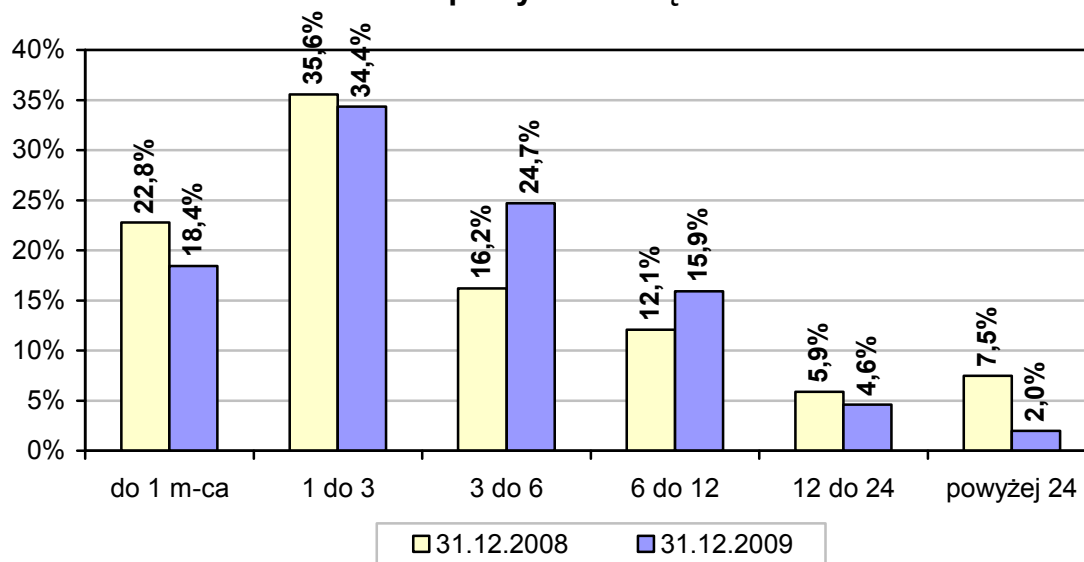
ZAŁĄCZNIKI

STRUKTURA BEZROBOCIA

1. Struktura osób bezrobotnych wg czasu pozostawania bez pracy

Czas pozostawania bez pracy obejmuje aktualny okres pozostawania bez pracy, (od momentu ostatniego zarejestrowania się bezrobotnego w Powiatowym Urzędzie Pracy w Gdańsku) obliczony w pełnych miesiącach. W określeniu liczby osób bezrobotnych w podziale na czas pozostawania bez pracy w miesiącach przyjęto sześć kategorii, a mianowicie są to bezrobotni do 1 miesiąca, 1-3 miesięcy, 3-6 miesięcy, 6-12 miesięcy, 12-24 miesięcy oraz powyżej 24 miesięcy. Przyjęto również dodatkowe kryteria w postaci wieku osób bezrobotnych, wykształcenia, stażu pracy i płci.

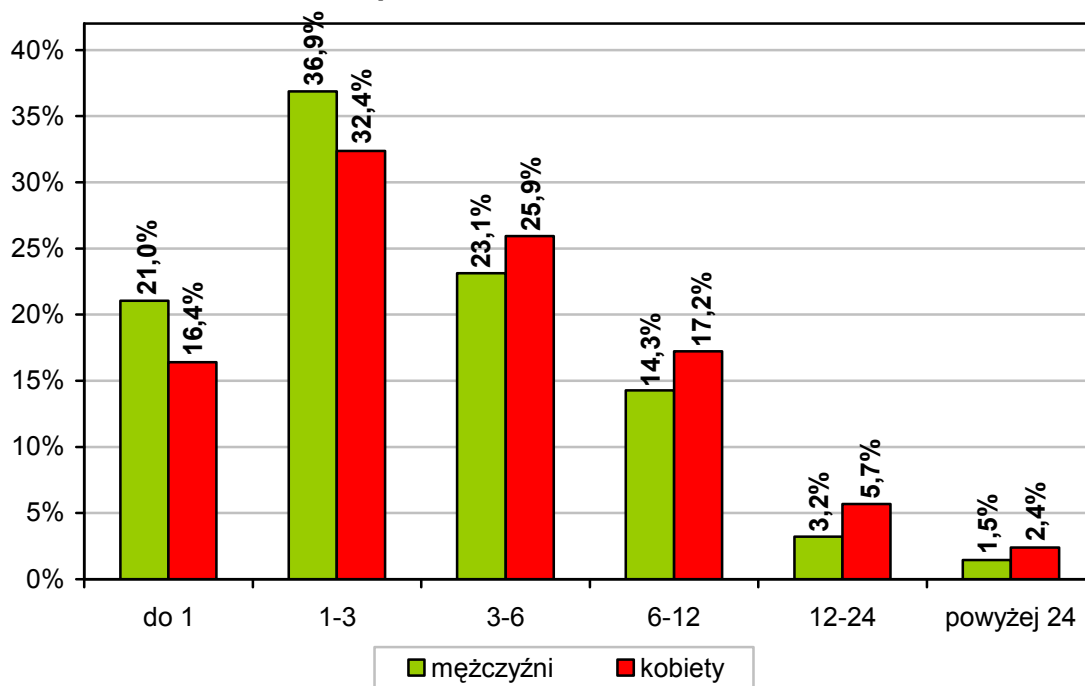
Struktura osób bezrobotnych wg czasu pozostawania bez pracy w miesiącach



Osoby pozostające bez pracy	Stan liczbowy		Udział procentowy		Zmiana w okresie 31.12.2008r. – 31.12.2009r.
	31.12.2008r.	31.12.2009r.	31.12.2008r.	31.12.2009r.	
do 1 miesiąca	232	401	22,8%	18,4%	-4,4%
1-3 miesięcy	362	747	35,6%	34,4%	-1,2%
3-6 miesięcy	165	537	16,2%	24,7%	8,5%
6-12 miesięcy	123	346	12,1%	15,9%	3,8%
12-24 miesięcy	60	100	5,9%	4,6%	-1,3%
powyżej 24 miesięcy	76	43	7,5%	2,0%	-5,5%

Największa liczba bezrobotnych (747 osób) na dzień 31 grudnia 2009r. w powiecie gdańskim pozostawała bez pracy od 1 do 3 miesięcy. Spadła liczba osób pozostających bez pracy powyżej 24 miesięcy o 33 osoby. Natomiast najmniej bezrobotnych (43 osoby) pozostawało bez zatrudnienia w okresie powyżej 24 miesięcy.

**Struktura osób bezrobotnych w podziale
na czas pozostawania bez pracy (w miesiącach)
i płeć - stan na 31.12.2009r.**



Czas pozostawania osób bezrobotnych bez pracy w miesiącach	Wg stanu na dzień 31 grudnia 2009r. w:			
	liczbach bezwzględnych		procentach	
	mężczyźni	kobiety	mężczyźni	kobiety
do 1	202	199	21,0%	16,4%
1-3	354	393	36,9%	32,4%
3-6	222	315	23,1%	25,9%
6-12	137	209	14,3%	17,2%
12-24	31	69	3,2%	5,7%
powyżej 24	14	29	1,5%	2,4%

Najwięcej bezrobotnych (**221 osób**) pozostawało bez pracy przez okres od 1 do 3 miesięcy i wpisywało się w granice wiekowe 18-24 lata, z czego **92** osoby stanowili mężczyźni, natomiast **129** osób to kobiety. Należy pamiętać, iż podstawą zakwalifikowania do danej grupy wieku jest data urodzenia.

Wiek osób bezrobotnych w latach	Stan liczbowy na dzień 31 grudnia 2009r.						
	razem	osób pozostających bez pracy w miesiącach					
		do 1	1-3	3-6	6-12	12-24	powyżej 24
OGÓŁEM							
18-24	562	127	221	137	61	15	1
25-34	637	116	217	178	94	25	7
35-44	408	76	142	101	68	14	7
45-54	393	59	124	88	84	25	13
55-59	140	21	38	26	31	16	8
60 i więcej	34	2	5	7	8	5	7
RAZEM	2174	401	747	537	346	100	43
MĘŻCZYŹNI							
18-24	229	60	92	58	18	1	0
25-34	244	58	96	55	30	5	0
35-44	188	44	70	44	26	3	1
45-54	180	24	65	43	38	8	2
55-59	85	14	26	15	17	9	4
60 i więcej	34	2	5	7	8	5	7
RAZEM	960	202	354	222	137	31	14
KOBIETY							
18-24	333	67	129	79	43	14	1
25-34	393	58	121	123	64	20	7
35-44	220	32	72	57	42	11	6
45-54	213	35	59	45	46	17	11
55 i więcej	55	7	12	11	14	7	4
RAZEM	1214	199	393	315	209	69	29

Najwięcej bezrobotnych (**208** osób, z czego **94** kobiety i **114** mężczyzn) pozostawało bez pracy od 1 do 3 miesięcy oraz jednocześnie posiadali wykształcenie gimnazjalne i niższe, a najmniej pracobiorców (**4** osoby, z czego **3** kobiety i **1** mężczyzna) było bez pracy powyżej 24 miesięcy i posiadało wykształcenie średnie ogólnokształcące.

Wykształcenie osób bezrobotnych	Stan liczbowy na dzień 31 grudnia 2009r.						
	razem	osób pozostających bez pracy w miesiącach					
		do 1	1-3	3-6	6-12	12-24	powyżej 24
OGÓŁEM							
wyższe	230	48	84	61	29	8	0
policealne i średnie zawodowe	549	100	187	143	85	22	12
średnie ogólnokształcące	245	45	100	54	28	14	4
zasadnicze zawodowe	514	97	168	134	89	17	9
gimnazjalne i poniżej	636	111	208	145	115	39	18
RAZEM	2174	401	747	537	346	100	43
MEŻCZYŹNI							
wyższe	72	20	23	20	8	1	0
policealne i średnie zawodowe	228	51	87	51	29	6	4
średnie ogólnokształcące	55	10	24	12	6	2	1
zasadnicze zawodowe	281	56	106	75	37	7	0
gimnazjalne i poniżej	324	65	114	64	57	15	9
RAZEM	960	202	354	222	137	31	14
KOBIETY							
wyższe	158	28	61	41	21	7	0
policealne i średnie zawodowe	321	49	100	92	56	16	8
średnie ogólnokształcące	190	35	76	42	22	12	3
zasadnicze zawodowe	233	41	62	59	52	10	9
gimnazjalne i poniżej	312	46	94	81	58	24	9
RAZEM	1214	199	393	315	209	69	29

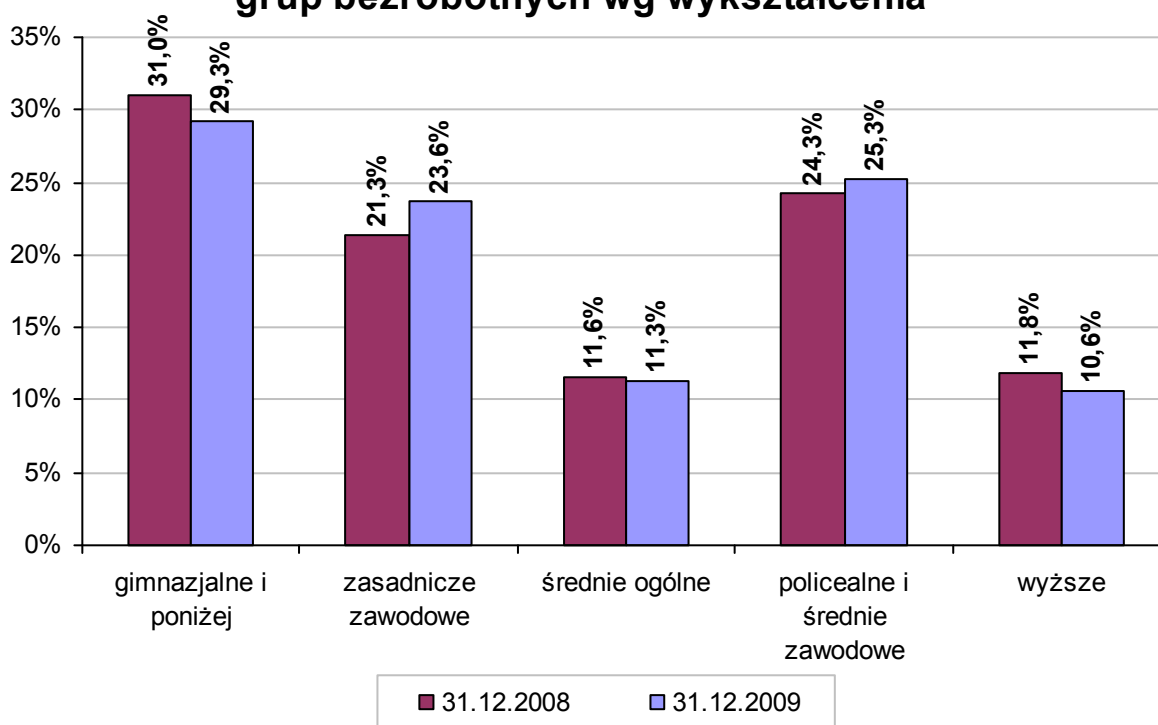
Ponadto wśród wszystkich bezrobotnych najliczniejszą grupę stanowiło **167** osób (w tym **102** kobiety) pozostających bez pracy od 1 do 3 miesięcy i jednocześnie nie posiadających żadnego doświadczenia zawodowego, a najmniej pracobiorców (**2** osoby, z czego **1** mężczyzna i **1** kobieta) było bez pracy powyżej 24 miesięcy i z stażem pracy 30 lat i więcej. Tyle samo osób pozostawało bez pracy powyżej 24 miesięcy i posiadało staż pracy do 1 roku.

Staż pracy osób bezrobotnych	Stan liczbowy na dzień 31 grudnia 2009r.						
	razem	osób pozostających bez pracy w miesiącach					
		do 1	1-3	3-6	6-12	12-24	powyżej 24
OGÓŁEM							
do 1 roku	276	52	116	56	34	16	2
1-5 lat	461	94	153	125	69	15	5
5-10 lat	308	57	105	83	44	12	7
10-20 lat	335	52	115	82	65	11	10
20-30 lat	244	44	72	45	57	17	9
30 lat i więcej	76	5	19	25	20	5	2
bez stażu	474	97	167	121	57	24	8
RAZEM	2174	401	747	537	346	100	43
MĘŻCZYŹNI							
do 1 roku	105	23	48	22	8	4	0
1-5 lat	194	55	66	44	25	3	1
5-10 lat	131	27	57	27	15	3	2
10-20 lat	160	24	61	37	29	6	3
20-30 lat	132	22	42	25	28	9	6
30 lat i więcej	56	3	15	20	14	3	1
bez stażu	182	48	65	47	18	3	1
RAZEM	960	202	354	222	137	31	14
KOBIETY							
do 1 roku	171	29	68	34	26	12	2
1-5 lat	267	39	87	81	44	12	4
5-10 lat	177	30	48	56	29	9	5
10-20 lat	175	28	54	45	36	5	7
20-30 lat	112	22	30	20	29	8	3
30 lat i więcej	20	2	4	5	6	2	1
bez stażu	292	49	102	74	39	21	7
RAZEM	1214	199	393	315	209	69	29

3. Struktura osób bezrobotnych wg wykształcenia

W określeniu liczby osób bezrobotnych w podziale na ich wykształcenie przyjęto pięć kategorii, a mianowicie są bezrobotni z wykształceniem: wyższym, policealnym i średnim zawodowym, średnim ogólnokształcącym, zasadniczym zawodowym oraz gimnazjalnym i niższym.

Procentowy udział poszczególnych grup bezrobotnych wg wykształcenia



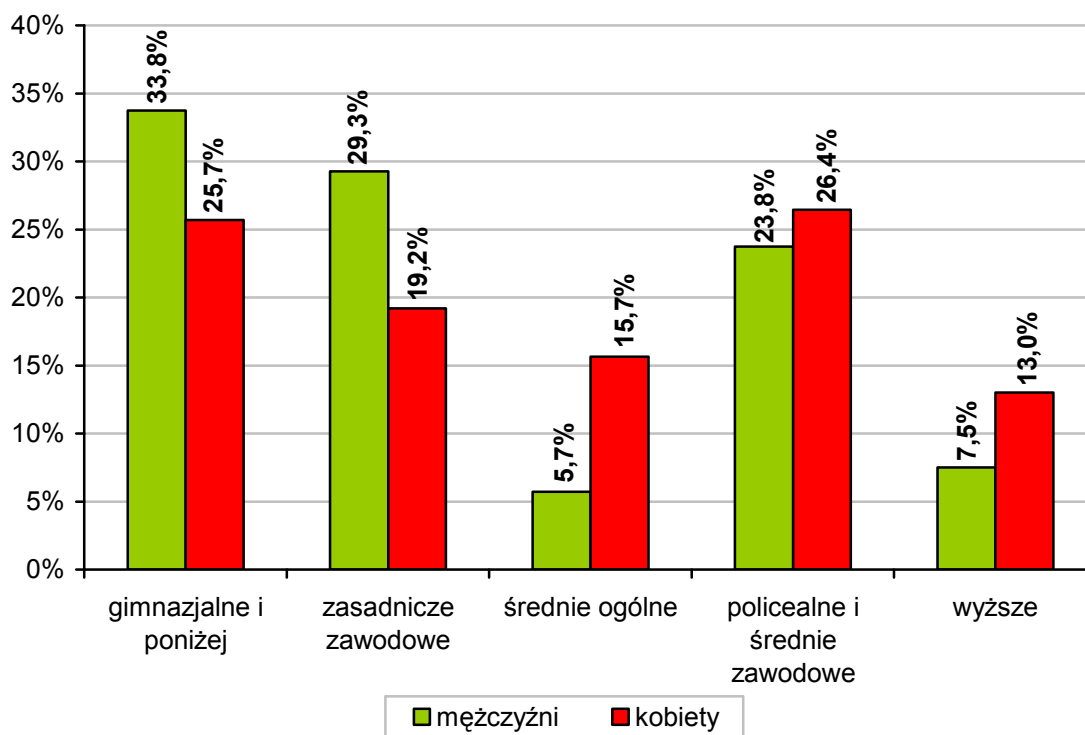
Wykształcenie	Stan liczbowy		Udział procentowy		Zmiana w okresie 31.12.2008r. – 31.12.2009r.
	31.12.2008r.	31.12.2009r.	31.12.2008r.	31.12.2009r.	
wyższe	120	230	11,8%	10,6%	-1,2%
policealne i średnie zawodowe	247	549	24,3%	25,3%	1,0%
średnie ogólnokształcące	118	245	11,6%	11,3%	-0,3%
zasadnicze zawodowe	217	514	21,3%	23,6%	2,3%
gimnazjalne i poniżej	316	636	31,0%	29,3%	-1,7%

Powyższe dane wskazują, że w porównaniu do stanu z 31 grudnia 2008r. w powiecie gdańskim struktura bezrobotnych wg wykształcenia nie zmieniła się dużo. Nadal wśród osób bezrobotnych dominują osoby z wykształceniem gimnazjalnym i niższym – **29,3%**. Liczba ta zmniejszyła się w stosunku do poprzedniego roku o **1,7%**. Natomiast w porównaniu do końca 2008 roku nieznacznie zwiększyła się ilość osób bezrobotnych z wykształceniem policealnym i średnim zawodowym (o **1,0%**). Ponadto bardzo liczną grupę stanowiły osoby legitymujące się wykształceniem zasadniczym zawodowym (**23,6%**) oraz

policealnym i średnim zawodowym (25,3%). Najmniej osób posiadało wykształcenie wyższe (10,6%) i średnie ogólnokształcące (11,3%).

Wśród ogólnej liczby bezrobotnych z wykształceniem wyższym kobiety stanowiły 158 osób, zaś mężczyźni – 72. Duża różnica w ilości osób pomiędzy kobietami a mężczyznami wystąpiła również wśród pozostałych typów wykształcenia.

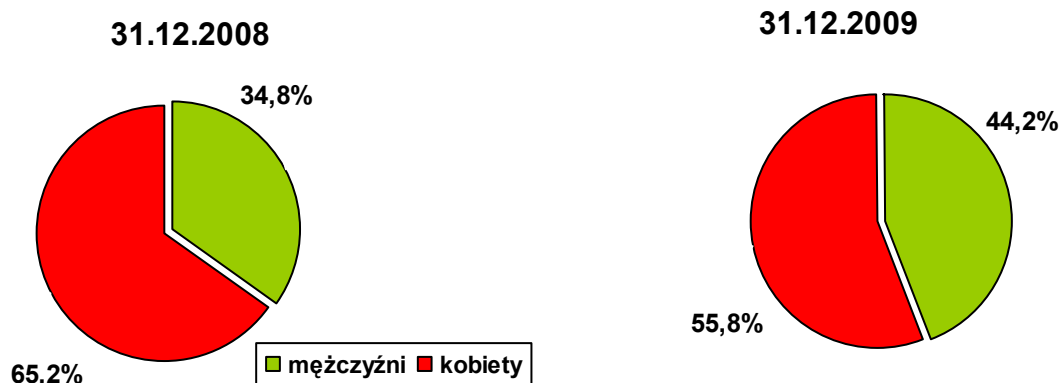
Struktura osób bezrobotnych w podziale na wykształcenie i płeć - stan na 31.12.2009r.



Wykształcenie osób bezrobotnych	Wg stanu na dzień 31 grudnia 2009r. w:			
	liczbach bezwzględnych		procentach	
	mężczyźni	kobiety	mężczyźni	kobiety
wyższe	72	158	7,5%	13,0%
policealne i średnie zawodowe	228	321	23,8%	26,4%
średnie ogólnokształcące	55	190	5,7%	15,7%
zasadnicze zawodowe	281	233	29,3%	19,2%
gimnazjalne i poniżej	324	312	33,8%	25,7%

4. Udział kobiet wśród ogółu osób bezrobotnych

Struktura osób bezrobotnych wg płci

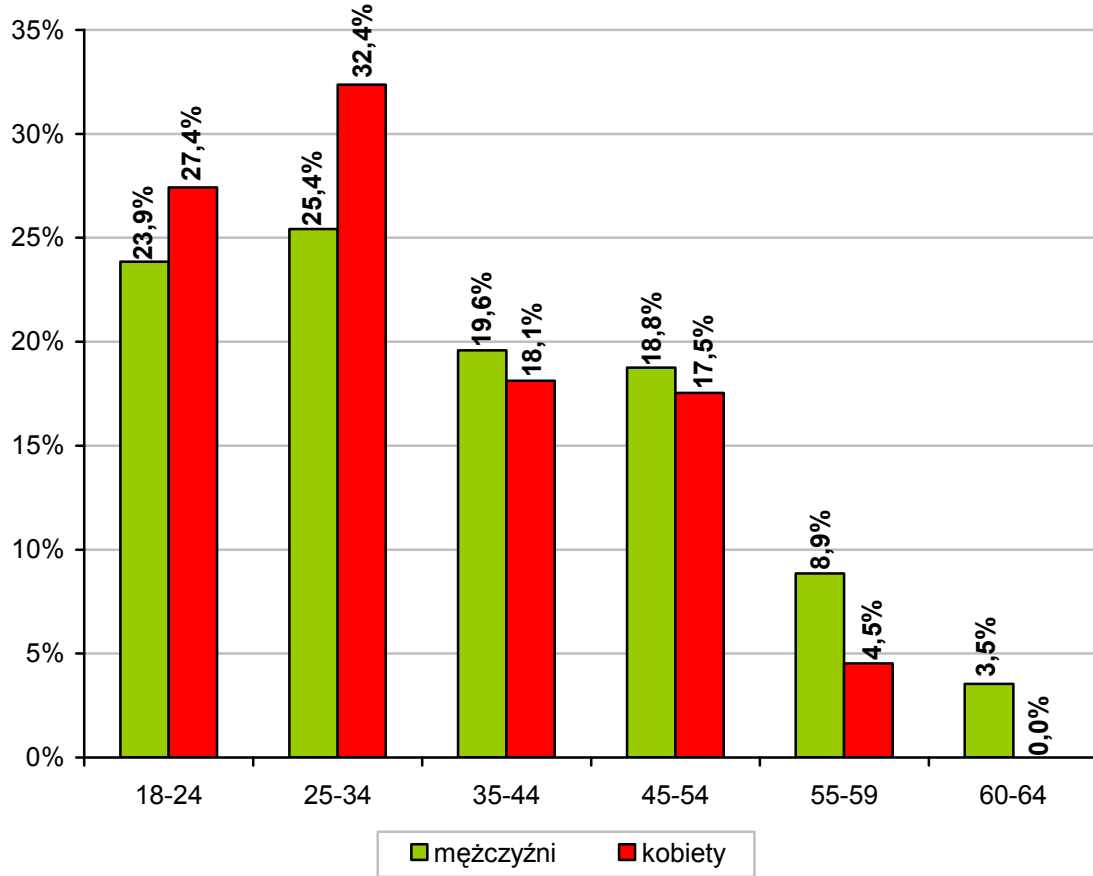


Płeć	Stan liczbowy		Stan procentowy		Zmiana w okresie 31.12.2008r. – 31.12.2009r
	31.12.2008r.	31.12.2009r.	31.12.2008r.	31.12.2009r.	
kobiety	664	1214	65,2%	55,8%	-9,4%
mężczyźni	354	960	34,8%	44,2%	9,4%

W 2009r. w powiecie gdańskim zwiększyła się liczba mężczyzn wśród ogółu osób bezrobotnych w stosunku do końca 2008 roku, ponieważ o **9,4%** spadła ogólna liczba bezrobotnych kobiet, a tym samym wzrosła o tyle samo ogólna liczba bezrobotnych mężczyzn. Spośród ogólnej liczby bezrobotnych na koniec czwartego kwartału kobiety stanowiły **1214** osób (tj. **55,8%** ogółu osób bezrobotnych), a mężczyźni – **960** (tj. **44,2%** ogółu osób bezrobotnych).

Najliczniejsza grupa kobiet pozostających bez zatrudnienia posiadała wiek 25-34 lat (**393** osoby, tj. **32,4%** ogółu bezrobotnych kobiet). Najmniej kobiet **55** osób (tj. **4,5%** ogółu bezrobotnych kobiet) posiadało wiek 55 lat i więcej. Natomiast najliczniejsza grupa mężczyzn to **244** osoby (tj. **25,4%** ogółu bezrobotnych mężczyzn) w wieku 25-34 lata, a najmniej – **34** mężczyzn (tj. **3,5%** ogółu bezrobotnych mężczyzn) w wieku powyżej 60 lat.

**Struktura osób bezrobotnych w podziale
na wiek i płeć - stan na 31.12.2009r.**



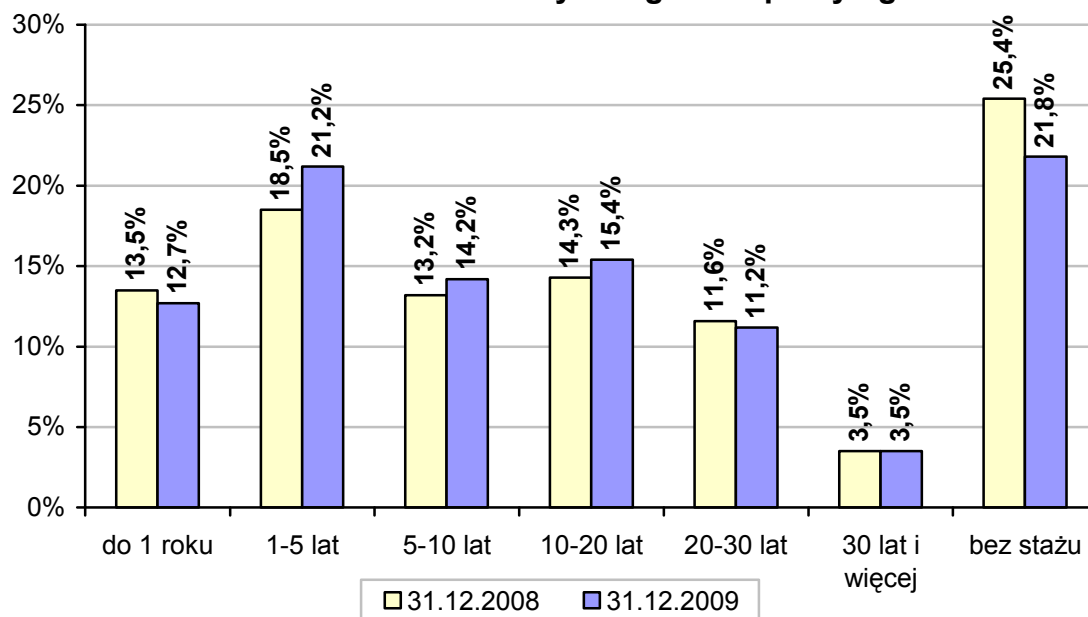
Wiek osób bezrobotnych	Wg stanu na dzień 31 grudnia 2009r. w:			
	liczbach bezwzględnych		procentach	
	mężczyźni	kobiety	mężczyźni	kobiety
18-24	229	333	23,9%	27,4%
25-34	244	393	25,4%	32,4%
35-44	188	220	19,6%	18,1%
45-54	180	213	18,8%	17,5%
55-59	85	55	8,9%	4,5%
60-64	34	-	3,5%	-

5. Struktura osób bezrobotnych wg stażu pracy

W tym przypadku w określeniu liczby osób bezrobotnych w podziale na staż pracy w miesiącach przyjęto siedem kategorii, a mianowicie są bezrobotni z stażem pracy ogółem do 1 roku, 1-5 lat, 5-10 lat, 10-20 lat, 30 lat i więcej oraz bez stażu. Przyjęto również dodatkowe kryteria w postaci wieku osób bezrobotnych, wykształcenia, stażu pracy i płci.

Czas pozostawania bez pracy obejmuje aktualny okres pozostawania bez pracy, (od momentu ostatniego zarejestrowania się bezrobotnego w Powiatowym Urzędzie Pracy w Gdańsku), obliczony w pełnych miesiącach.

Struktura osób bezrobotnych wg stażu pracy ogółem

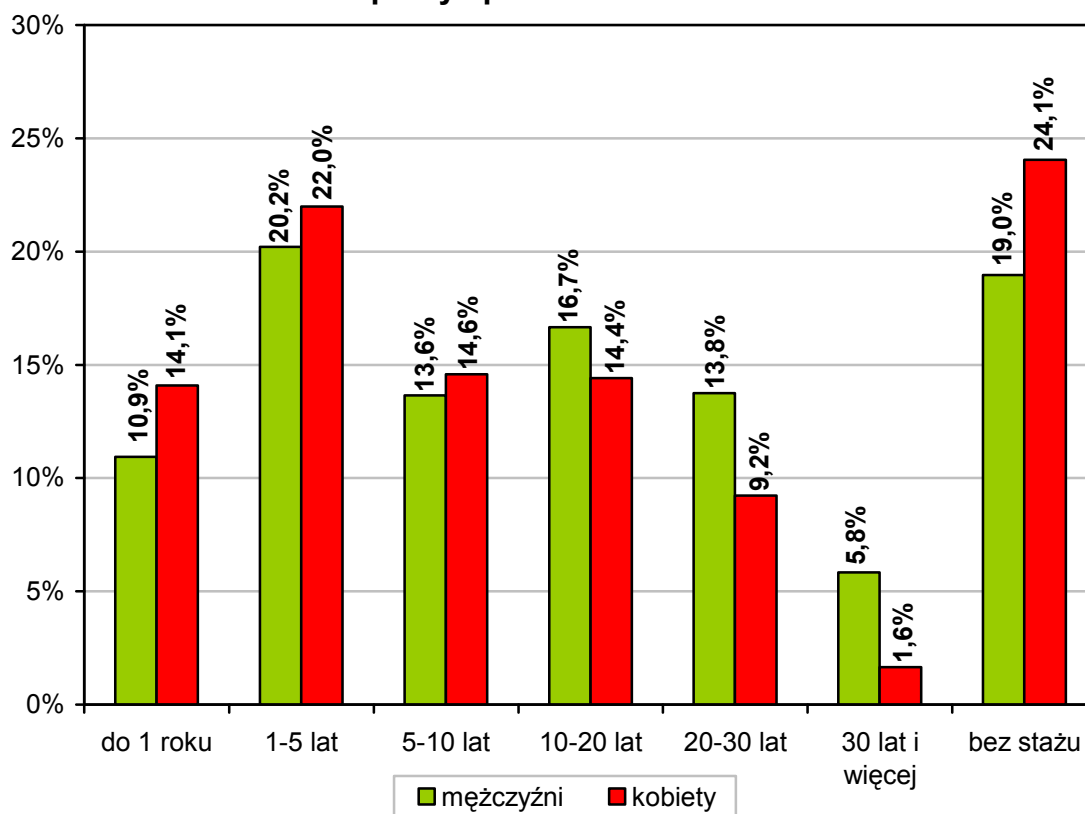


Staż pracy ogółem osób bezrobotnych	Stan liczbowy		Udział procentowy		Zmiana w okresie 31.12.2008r. – 31.12.2009r.
	31.12.2008r.	31.12.2009r.	31.12.2008r.	31.12.2009r.	
do 1 roku	137	276	13,5%	12,7%	-0,8%
1-5 lat	188	461	18,5%	21,2%	2,7%
5-10 lat	134	308	13,2%	14,2%	1,0%
10-20 lat	146	335	14,3%	15,4%	1,1%
20-30 lat	118	244	11,6%	11,2%	-0,4%
30 lat i więcej	36	76	3,5%	3,5%	0,0%
bez stażu	259	474	25,4%	21,8%	-3,6%

Powyższe dane wskazują, że na dzień 31 grudnia 2009r. w powiecie gdańskim w porównaniu do końca 2008 roku struktura osób bezrobotnych wg stażu pracy ogółem nieznacznie się zmieniła. Spośród wszystkich osób bezrobotnych największą grupę bezrobotnych (474 osoby, tj. 21,8% ogółu bezrobotnych w tej grupie) stanowili bezrobotni bez stażu pracy. Najmniej liczna grupa bezrobotnych (76 osób, tj. 3,5% ogółu bezrobotnych) posiadała staż pracy 30 lat i więcej.

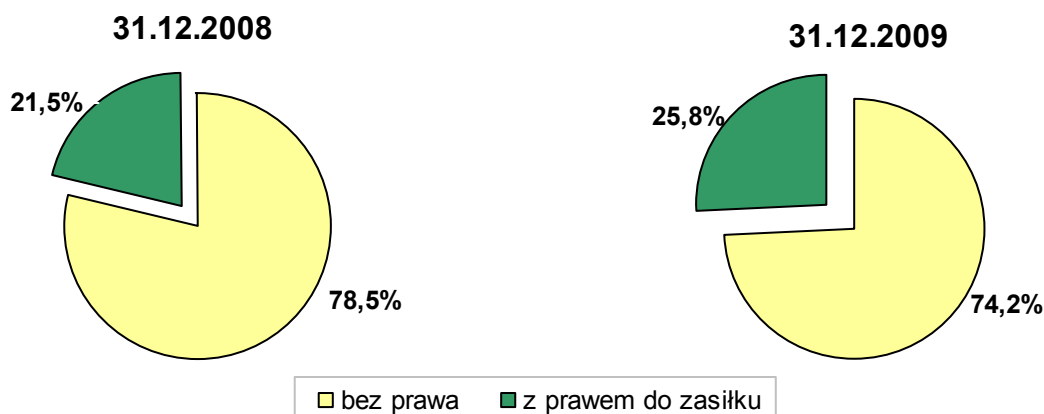
Najlichnieszka grupa kobiet pozostających bez zatrudnienia nie posiadała żadnego stażu pracy (292 osoby, tj. 24,1% ogółu bezrobotnych kobiet), zaś najmniej - 20 osób (tj. 1,6% ogółu bezrobotnych kobiet) legitymowało się stażem pracy 30 lat i więcej. Natomiast najlichnieszka grupa mężczyzn to 194 osoby (tj. 20,2% ogółu bezrobotnych mężczyzn) posiadała staż pracy od 1 do 5 lat, a najmniej – 56 mężczyzn (tj. 5,8% ogółu bezrobotnych mężczyzn) miało staż pracy 30 lat i więcej.

Struktura osób bezrobotnych w podziale na staż pracy i płeć - stan na 31.12.2009r.



Staż pracy ogółem osób bezrobotnych	Wg stanu na dzień 31 grudnia 2009r. w:			
	liczbach bezwzględnych		procentach	
	mężczyźni	kobiety	mężczyźni	kobiety
do 1 roku	105	171	10,9%	14,1%
1-5 lat	194	267	20,2%	22,0%
5-10 lat	131	177	13,6%	14,6%
10-20 lat	160	175	16,7%	14,4%
20-30 lat	132	112	13,8%	9,2%
30 lat i więcej	56	20	5,8%	1,6%
bez stażu	182	292	19,0%	24,1%

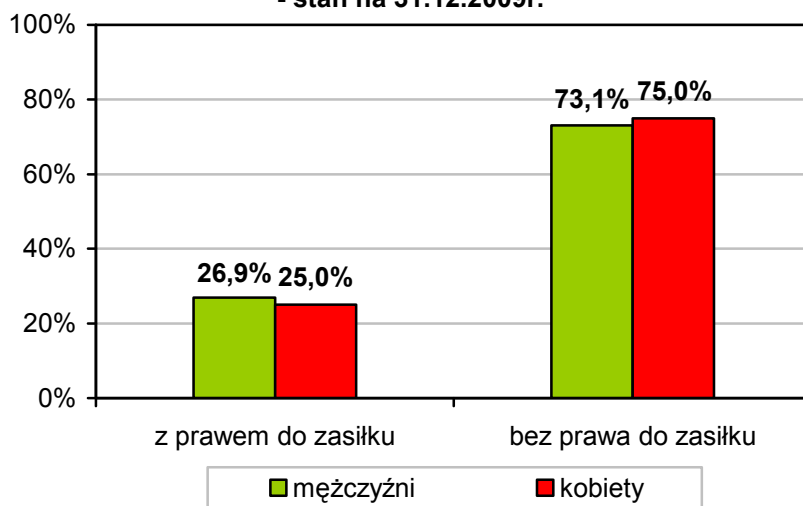
6. Bezrobotni z prawem do zasiłku.



Bezrobotni	Stan liczbowy		Udział procentowy		Zmiana w okresie 31.12.2008r. – 31.12.2009r.
	31.12.2008r.	31.12.2009r.	31.12.2008r.	31.12.2009r.	
z prawem do zasiłku	219	561	21,5%	25,8%	4,3%
bez prawa do zasiłku	799	1613	78,5%	74,2%	-4,3%

Powyższe dane statystyczne wskazują, że wśród ogólnej liczby osób nie posiadających zatrudnienia zarejestrowanych z terenu powiatu gdańskiego w dniu 31 grudnia 2009r. uprawnieni do pobierania zasiłku dla bezrobotnych stanowili **25,8%**. W stosunku do danych z końca poprzedniego roku udział ten nieznacznie wzrósł (o **4,3%**).

**Struktura osób bezrobotnych zarejestrowanych
- stan na 31.12.2009r.**



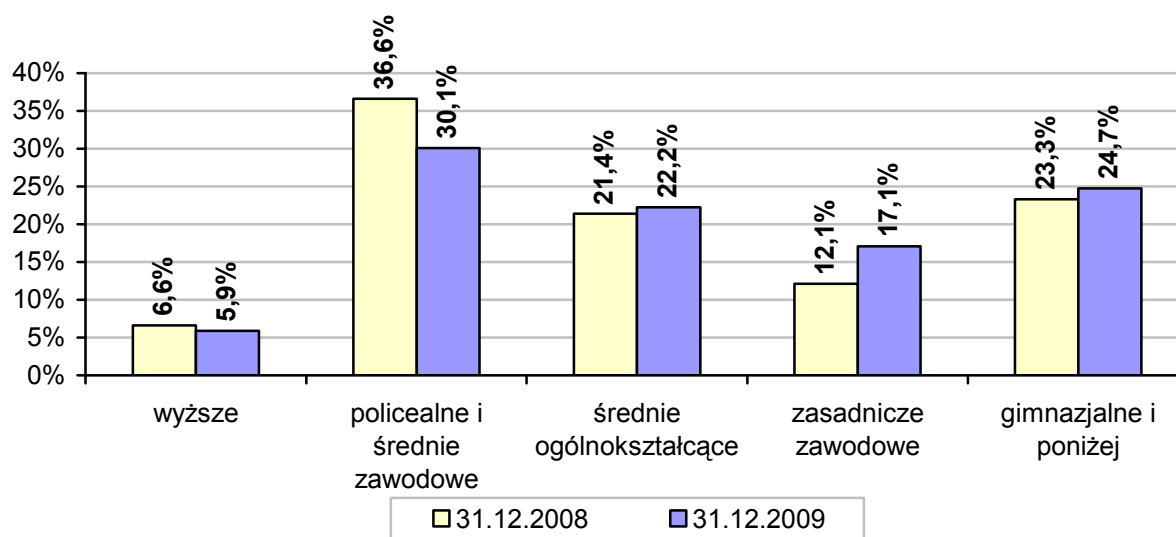
Osoby bezrobotne zarejestrowane	Wg stanu na dzień 31 grudnia 2009r. w:			
	liczbach bezwzględnych		procentach	
	mężczyźni	kobiety	mężczyźni	kobiety
z prawem do zasiłku	258	303	26,9%	25,0%
bez prawa do zasiłku	702	911	73,1%	75,0%

OSOBY BEZROBOTNE BĘDĄCE W SZCZEGÓLNEJ SYTUACJI NA RYNKU PRACY

1. Bezrobotni do 25 roku życia

Bezrobotny do 25 roku życia oznacza osobę nieposiadającą zatrudnienia zarejestrowaną w Powiatowym Urzędzie Pracy w Gdańsku, która do dnia zastosowania wobec niego usług lub instrumentów rynku pracy nie ukończyła 25 roku życia. W określeniu liczby tych osób przyjęto cztery kryteria w postaci: czasu pozostawania bez pracy w miesiącach, wykształcenia, stażu pracy ogółem i płci.

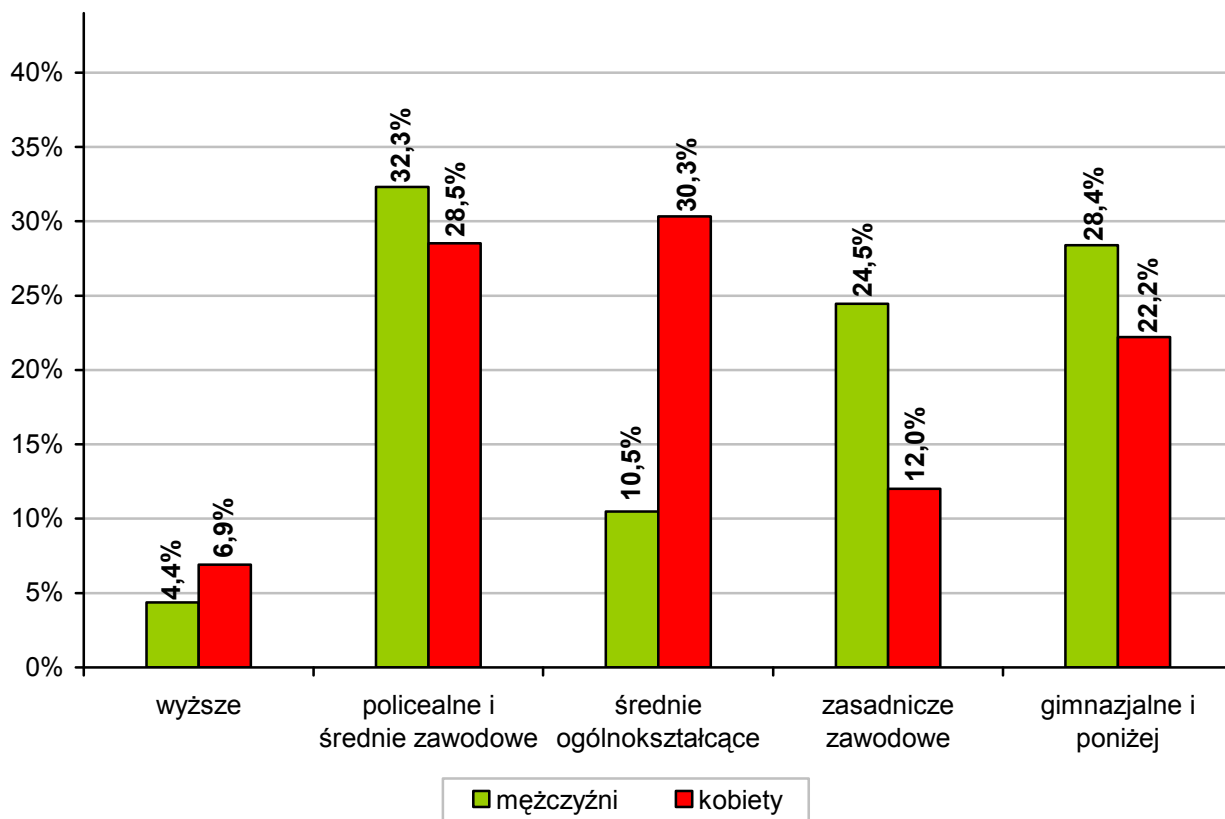
**Struktura osób bezrobotnych do 25 roku życia
wg wykształcenia**



Wykształcenie bezrobotnych do 25 roku życia	Stan liczbowy		Udział procentowy		Zmiana w okresie 31.12.2008r. – 31.12.2009r.
	31.12.2008r.	31.12.2009r.	31.12.2008r.	31.12.2009r.	
wyższe	17	33	6,6%	5,9%	-0,7%
policealne i średnie zawodowe	94	169	36,6%	30,1%	-6,5%
średnie ogólnokształcące	55	125	21,4%	22,2%	0,8%
zasadnicze zawodowe	31	96	12,1%	17,1%	5,0%
gimnazjalne i poniżej	60	139	23,3%	24,7%	1,4%

Powyższe dane statystyczne wskazują, że w porównaniu do końca 2008 roku w powiecie gdańskim nieznacznie zmieniła się struktura osób bezrobotnych do 25 roku życia. Największa liczba bezrobotnych do 25 roku życia (**169** osób) na dzień 31 grudnia 2009r. legitymowała się wykształceniem policealnym i średnim zawodowym.. Natomiast najmniej bezrobotnych do 25 roku życia (**33** osoby) posiadała ukończone studia wyższe, w tym przypadku nastąpił w porównaniu do końca poprzedniego roku wzrost o **0,7%**.

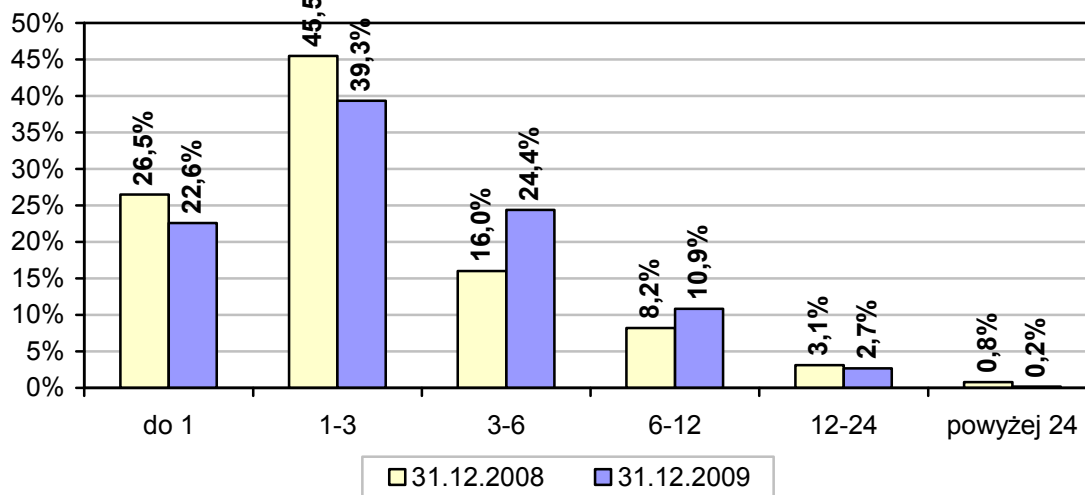
**Struktura osób bezrobotnych do 25 roku życia
w podziale na wykształcenie i płeć
- stan na 31.12.2009r.**



Wykształcenie bezrobotnych do 25 roku życia	Wg stanu na dzień 31 grudnia 2009r. w:			
	liczbach bezwzględnych		procentach	
	mężczyźni	kobiety	mężczyźni	kobiety
wyższe	10	23	4,4%	6,9%
policealne i średnie zawodowe	74	95	32,3%	28,5%
średnie ogólnokształcące	24	101	10,5%	30,3%
zasadnicze zawodowe	56	40	24,5%	12,0%
gimnazjalne i poniżej	65	74	28,4%	22,2%

Najwięcej bezrobotnych do 25 roku życia (**169** osób, tj. **30,1%** ogółu osób bezrobotnych do 25 roku życia) legitymowała się wykształceniem policealnym i średnim zawodowym, z czego **95** osób stanowiły kobiety (tj. **28,5%** ogółu bezrobotnych kobiet do 25 roku życia) i **74** osoby - mężczyźni (tj. **32,3%** ogółu bezrobotnych mężczyzn do 25 roku życia). Natomiast najmniej liczna grupa - **33** osoby (tj. **5,9%** ogółu osób bezrobotnych do 25 roku życia) – posiadała wykształcenie wyższe, w tym **23** kobiety (tj. **6,9%** ogółu bezrobotnych kobiet do 25 roku życia) i **10** mężczyzn (tj. **4,4%** ogółu bezrobotnych mężczyzn do 25 roku życia).

Struktura osób bezrobotnych do 25 roku życia wg czasu pozostawania bez pracy w miesiącach

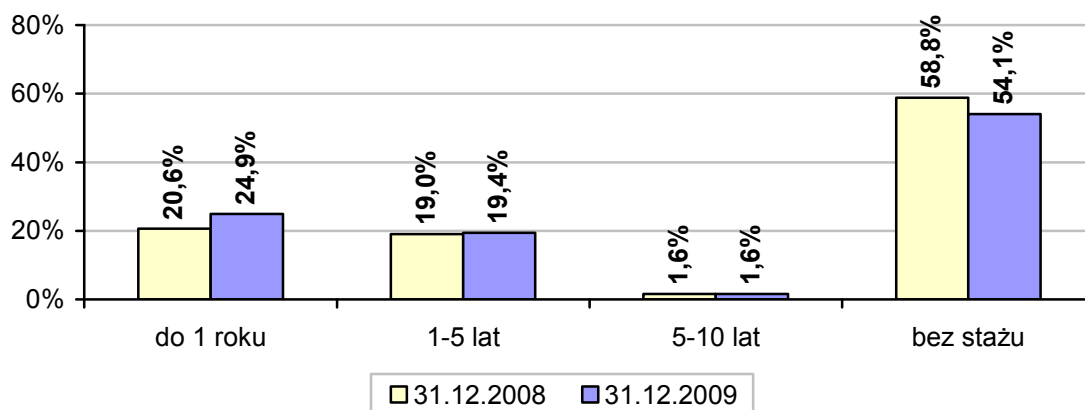


Czas pozostawania bez pracy osób bezrobotnych do 25 roku życia w miesiącach	Wg stanu na dzień 31 grudnia 2009r. w:					
	liczbach bezwzględnych			procentach		
	ogółem	mężczyźni	kobiety	ogółem	mężczyźni	kobiety
do 1	127	60	67	22,6%	26,2%	20,1%
1-3	221	92	129	39,3%	40,2%	38,7%
3-6	137	58	79	24,4%	25,3%	23,7%
6-12	61	18	43	10,9%	7,9%	12,9%
12-24	15	1	14	2,7%	0,4%	4,2%
powyżej 24	1	0	1	0,2%	0,0%	0,3%

Najwięcej bezrobotnych do 25 roku życia (**221** osób, tj. **39,3%** ogółu osób bezrobotnych do 25 roku życia) pozostawało bez pracy przez okres 1-3 miesięcy, z czego **129** osób to kobiety (tj. **38,7%** ogółu bezrobotnych kobiet do 25 roku życia) i **92** osoby – mężczyźni (tj. **40,2%** ogółu bezrobotnych mężczyzn do 25 roku życia). Natomiast najmniej liczna grupa - **1** osoba (tj. **0,2%** ogółu osób bezrobotnych do 25 roku życia) – była bez zatrudnienia powyżej 24 miesięcy.

Według stażu pracy najwięcej bezrobotnych do 25 roku życia (**304** osoby, tj. **54,1%** ogółu osób bezrobotnych do 25 roku życia) była bez stażu pracy, z czego **180** osób stanowiły kobiety (tj. **54,1%** ogółu bezrobotnych kobiet do 25 roku życia) i **124** osoby stanowili mężczyźni (tj. **54,1%** ogółu bezrobotnych mężczyzn do 25 roku życia), natomiast najmniej liczna grupa - **9** osób (tj. **1,6%** ogółu osób bezrobotnych do 25 roku życia) – posiadała staż pracy 5-10 lat, w tym **3** kobiety (tj. **0,9%** ogółu bezrobotnych kobiet do 25 roku życia) i **6** mężczyzn (tj. **2,6%** ogółu bezrobotnych mężczyzn do 25 roku życia).

Struktura osób bezrobotnych do 25 roku życia wg stażu pracy ogółem

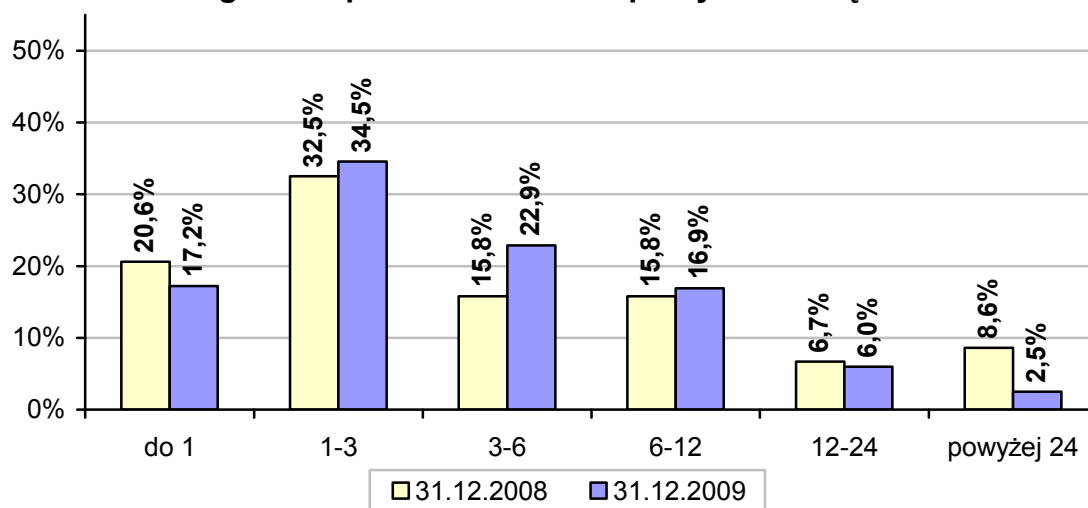


Staż pracy ogółem osób bezrobotnych do 25 roku życia	Wg stanu na dzień 31 grudnia 2009r. w:					
	liczbach bezwzględnych			procentach		
	razem	mężczyźni	kobiety	razem	mężczyźni	kobiety
do 1 roku	140	52	88	24,9%	22,7%	26,4%
1-5 lat	109	47	62	19,4%	20,5%	18,6%
5-10 lat	9	6	3	1,6%	2,6%	0,9%
bez stażu	304	124	180	54,1%	54,1%	54,1%

2. Bezrobotni bez kwalifikacji zawodowych

Bezrobotny bez kwalifikacji zawodowych oznacza osobę zarejestrowaną w Powiatowym Urzędzie Pracy w Gdańsku i jednocześnie nieposiadającą kwalifikacji do wykonywania jakiegokolwiek zawodu poświadczonych dyplomem, świadectwem, zaświadczeniem instytucji szkoleniowej lub innym dokumentem uprawniających do wykonywania zawodu. W określeniu liczby tych osób przyjęto cztery kryteria w postaci: czasu pozostawania bez pracy w miesiącach, wieku w latach, stażu pracy ogółem i płci.

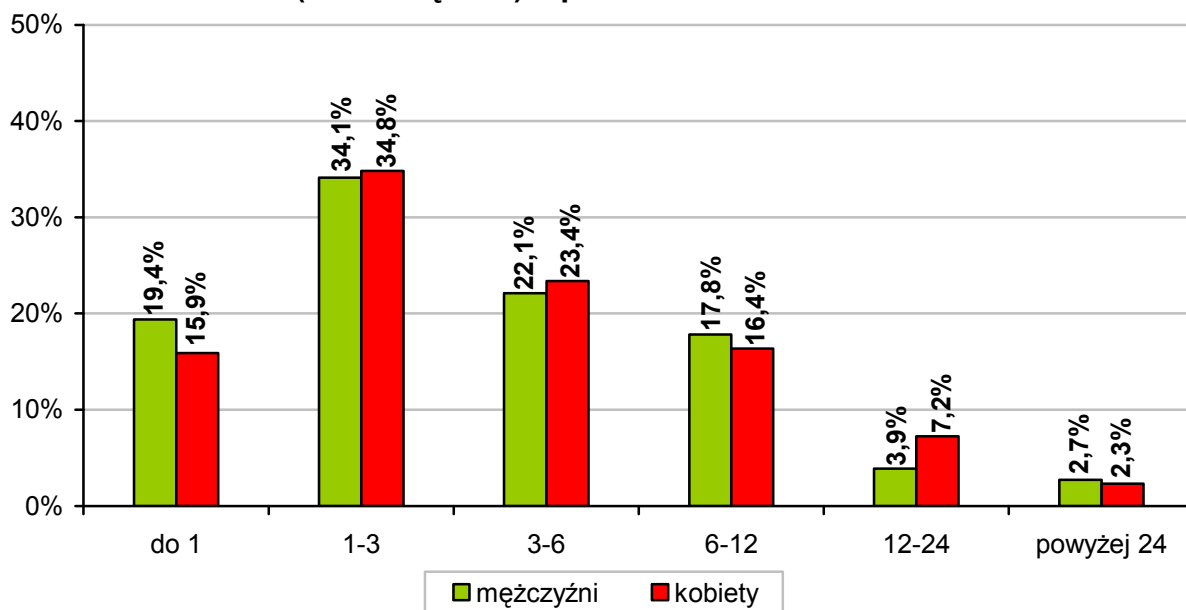
Struktura osób bezrobotnych bez kwalifikacji zawodowych wg czasu pozostawania bez pracy w miesiącach



Czas pozostawania bez pracy (w miesiącach) osób bezrobotnych bez kwalifikacji zawodowych	Stan liczbowy		Udział procentowy		Zmiana w okresie 31.12.2008r. – 31.12.2009r.
	31.12.2008r.	31.12.2009r.	31.12.2008r.	31.12.2009r.	
do 1	74	118	20,6%	17,2%	-3,4%
1-3	117	237	32,5%	34,5%	2,0%
3-6	57	157	15,8%	22,9%	7,1%
6-12	57	116	15,8%	16,9%	1,1%
12-24	24	41	6,7%	6,0%	-0,7%
powyżej 24	31	17	8,6%	2,5%	-6,1%

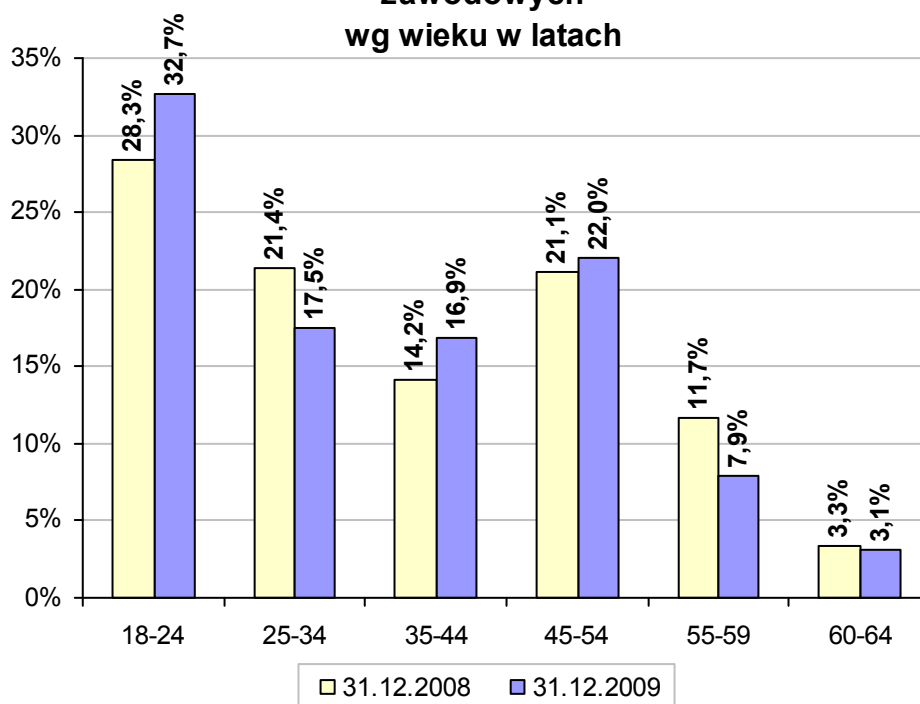
Powyższe dane statystyczne wskazują, że największa liczba bezrobotnych bez kwalifikacji zawodowych (**237 osób**) na dzień 31 grudnia 2009r. w powiecie gdańskim pozostawała bez pracy od 1-3 miesięcy. Ilość tych osób utrzymuje się nadal na wysokim poziomie, nastąpił w porównaniu do końca 2008 roku wzrost w tej kategorii o **2,0%** ogółu bezrobotnych bez kwalifikacji zawodowych. Natomiast najmniej bezrobotnych bez kwalifikacji zawodowych (**41 osób**) była bez zatrudnienia od 12 do 24 miesięcy, ale w tym przypadku nastąpił w porównaniu do końca poprzedniego roku spadek **0,7%**.

**Struktura osób bezrobotnych bez kwalifikacji zawodowych
w podziale na czas pozostawania bez pracy
(w miesiącach) i płeć - stan na 31.12.2009r.**



Czas pozostawania bez pracy (w miesiącach) osób bezrobotnych bez kwalifikacji zawodowych	Wg stanu na dzień 31 grudnia 2009r. w:			
	liczbach bezwzględnych		procentach	
	mężczyźni	kobiety	mężczyźni	kobiety
do 1	50	68	19,4%	15,9%
1-3	88	149	34,1%	34,8%
3-6	57	100	22,1%	23,4%
6-12	46	70	17,8%	16,4%
12-24	10	31	3,9%	7,2%
powyżej 24	7	10	2,7%	2,3%

**Struktura osób bezrobotnych bez kwalifikacji zawodowych
wg wieku w latach**



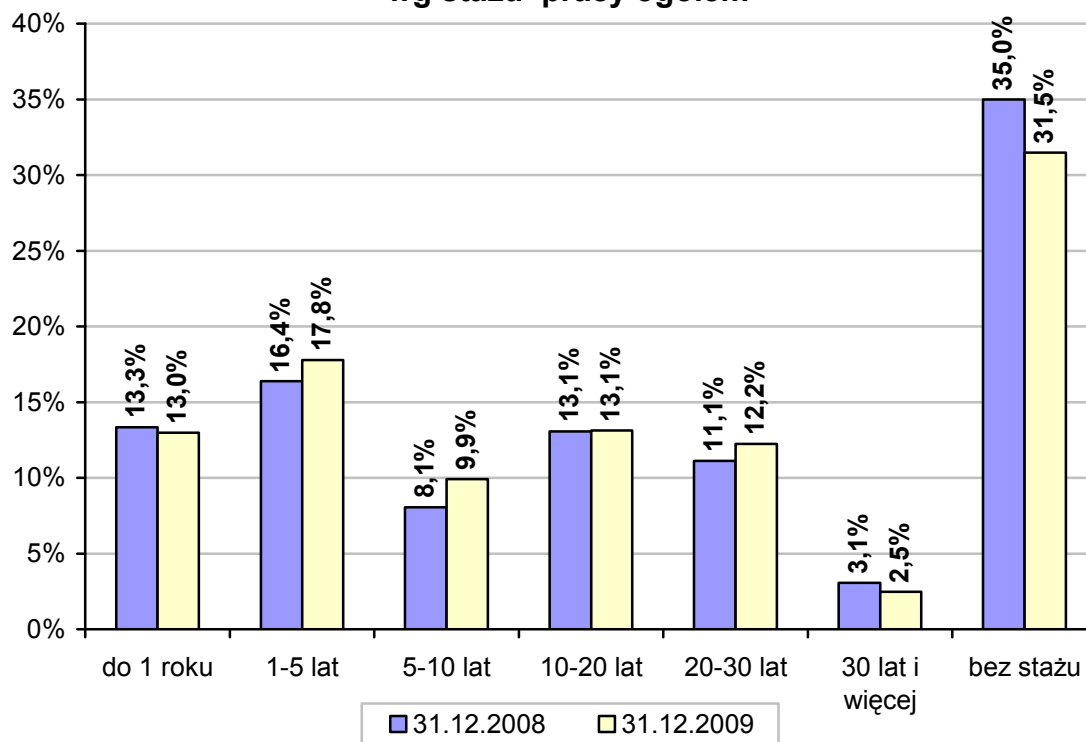
Wiek osób bezrobotnych bez kwalifikacji zawodowych w latach	Wg stanu na dzień 31 grudnia 2009r. w:					
	liczbach bezwzględnych			procentach		
	razem	mężczyźni	kobiety	razem	mężczyźni	kobiety
18-24	224	68	156	32,7%	26,4%	36,4%
25-34	120	37	83	17,5%	14,3%	19,4%
35-44	116	46	70	16,9%	17,8%	16,4%
45-54	151	60	91	22,0%	23,3%	21,3%
55-59	54	26	28	7,9%	10,1%	6,5%
60-64	21	21	0	3,1%	8,1%	0,0%

Najwięcej bezrobotnych bez kwalifikacji zawodowych (**224** osoby, tj. **32,7%** ogółu osób bezrobotnych bez kwalifikacji zawodowych) było w wieku 18-24 lat, z czego **156** osób to kobiety (tj. **36,4%** ogółu bezrobotnych kobiet bez kwalifikacji zawodowych) i **68** osób - mężczyźni (tj. **26,4%** ogółu bezrobotnych mężczyzn bez kwalifikacji zawodowych).

Ponadto wśród wszystkich bezrobotnych bez kwalifikacji zawodowych najliczniejszą grupę stanowiło **122** osoby (w tym **77** kobiet i **45** mężczyzn) ze stażem pracy od 1 do 5 lat,

a najmniej bezrobotnych (68 osób, z czego 42 kobiety i 26 mężczyzn) było ze stażem pracy od 5 do 10 lat.

Struktura osób bezrobotnych bez kwalifikacji zawodowych wg stażu pracy ogółem

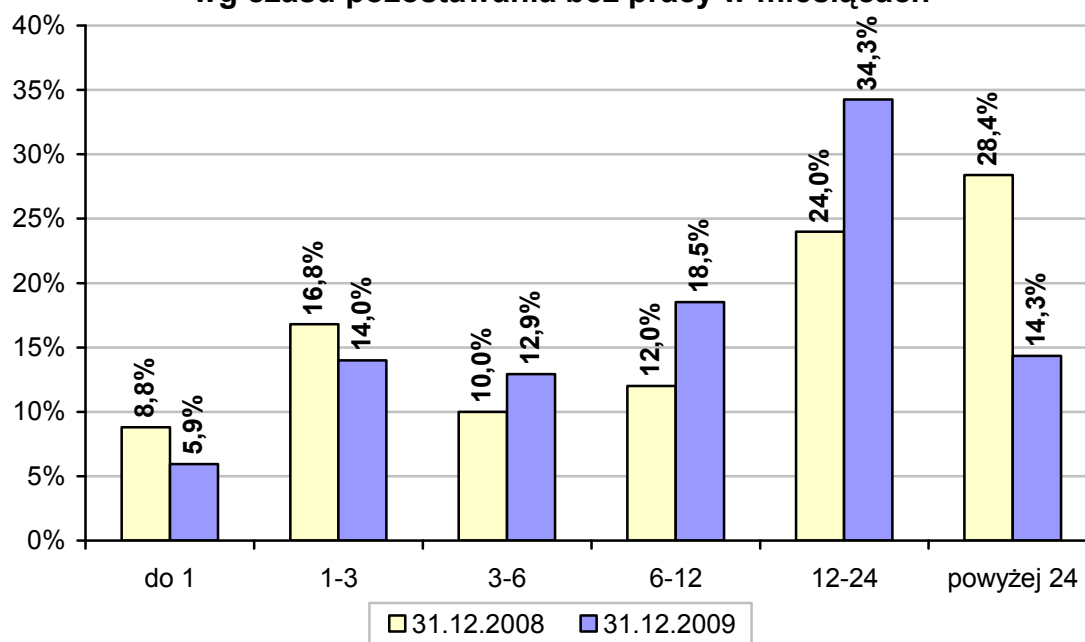


Staż pracy ogółem osób bezrobotnych bez kwalifikacji zawodowych	Wg stanu na dzień 31 grudnia 2009r. w:					
	liczbach bezwzględnych			procentach		
	ogółem	mężczyźni	kobiety	ogółem	mężczyźni	kobiety
do 1 roku	89	29	60	13,0%	11,2%	14,0%
1-5 lat	122	45	77	17,8%	17,4%	18,0%
5-10 lat	68	26	42	9,9%	10,1%	9,8%
10-20 lat	90	36	54	13,1%	14,0%	12,6%
20-30 lat	84	51	33	12,2%	19,8%	7,7%
30 lat i więcej	17	10	7	2,5%	3,9%	1,6%
bez stażu	216	61	155	31,5%	23,6%	36,2%

3. Długotrwale bezrobotni

Bezrobotny długotrwale oznacza osobę zarejestrowaną w Powiatowym Urzędzie Pracy w Gdańsku i jednocześnie pozostającą w rejestrze tego urzędu łącznie przez okres ponad 12 miesięcy w okresie ostatnich 2 lat, z wyłączeniem okresów odbywania stażu i przygotowania zawodowego w miejscu pracy. W określeniu liczby tych osób przyjęto pięć kryteriów w postaci: czasu pozostawania bez pracy w miesiącach, wieku w latach, wykształcenia, stażu pracy ogółem i płci.

**Struktura osób długotrwale bezrobotnych
wg czasu pozostawania bez pracy w miesiącach**

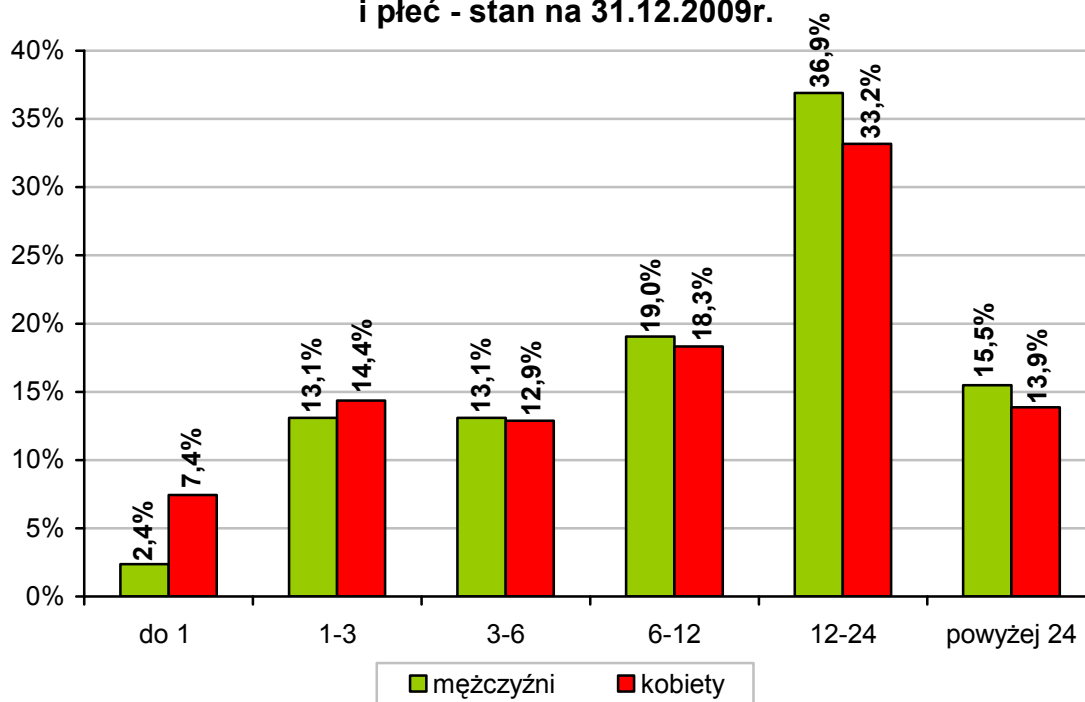


Czas pozostawania bez pracy osób długotrwale bezrobotnych w miesiącach	Stan liczbowy		Udział procentowy		Zmiana w okresie 31.12.2008r. – 31.12.2009r.
	31.12.2008r.	31.12.2009r.	31.12.2008r.	31.12.2009r.	
do 1	22	17	8,8%	5,9%	-2,9%
1-3	42	40	16,8%	14,0%	-2,8%
3-6	25	37	10,0%	12,9%	2,9%
6-12	30	53	12,0%	18,5%	6,5%
12-24	60	98	24,0%	34,3%	10,3%
powyżej 24	71	41	28,4%	14,3%	-14,1%

Powyższe dane statystyczne wskazują, że największa liczba długotrwale bezrobotnych (**98** osób) na dzień 31 grudnia 2009r. w powiecie gdańskim pozostawała bez pracy od 12 do 24 miesięcy. Liczba ta utrzymuje się nadal na wysokim poziomie, nastąpił

w tej kategorii w porównaniu do końca 2008 roku wzrost o **10,3%** ogółu długotrwale bezrobotnych. Natomiast najmniej długotrwale bezrobotnych (**17 osób**) były bez zatrudnienia do 1 miesiąca, ale w tym przypadku nastąpił w porównaniu do końca poprzedniego roku spadek o **2,9%**.

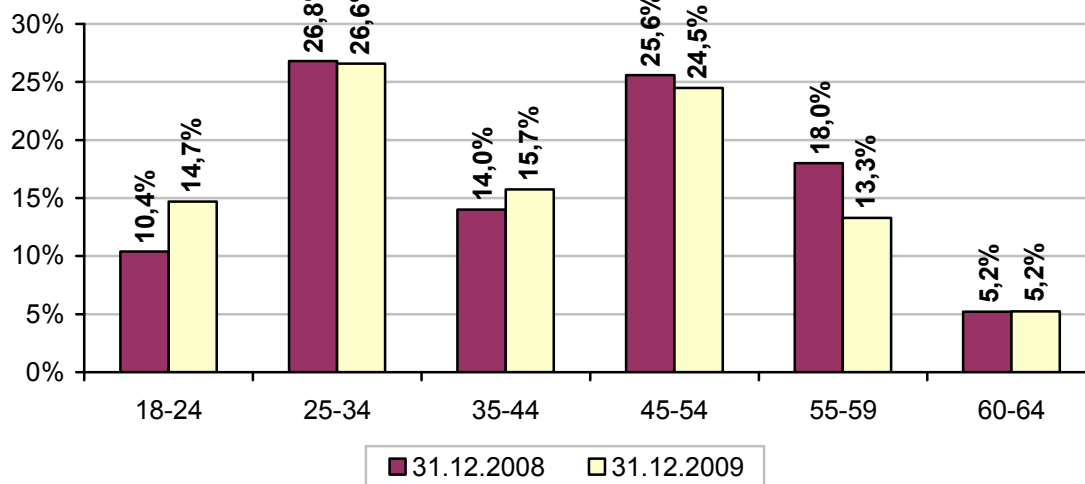
**Struktura osób bezrobotnych długotrwale w podziale
na czas pozostawania bez pracy (w miesiącach)
i płeć - stan na 31.12.2009r.**



Czas pozostawania osób długotrwale bezrobotnych bez pracy w miesiącach	Wg stanu na dzień 31 grudnia 2009r. w:			
	liczbach bezwzględnych		procentach	
	mężczyźni	kobiety	mężczyźni	kobiety
do 1	2	15	2,4%	7,4%
1-3	11	29	13,1%	14,4%
3-6	11	26	13,1%	12,9%
6-12	16	37	19,0%	18,3%
12-24	31	67	36,9%	33,2%
powyżej 24	13	28	15,5%	13,9%

Najwięcej długotrwale bezrobotnych (76 osób, tj. 26,6% ogółu osób długotrwale bezrobotnych) było w wieku 25-34 lat, w tym 10 mężczyzn (tj. 11,9% ogółu długotrwale bezrobotnych tej płci), zaś najwięcej kobiet to 66 osób (tj. 32,7% ogółu długotrwale bezrobotnych tej płci) w wieku 25-34 lat.

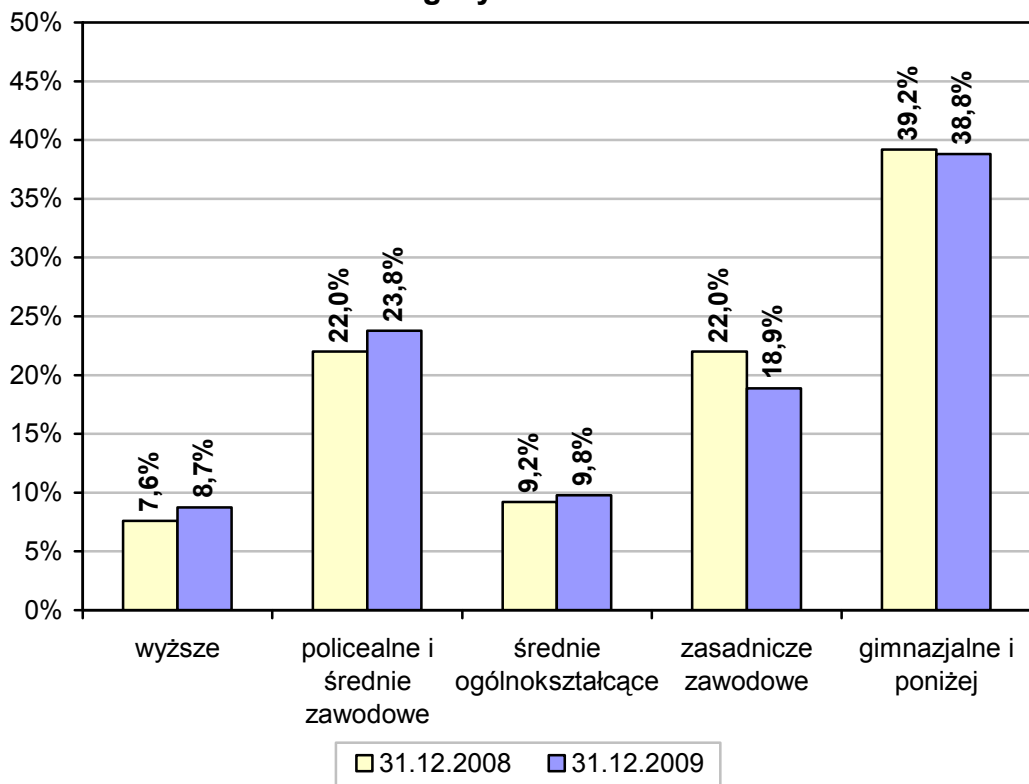
Struktura osób długotrwale bezrobotnych wg wieku w latach



Wiek osób długotrwale bezrobotnych w latach	Wg stanu na dzień 31 grudnia 2009r. w:					
	liczbach bezwzględnych			procentach		
	razem	mężczyźni	kobiety	razem	mężczyźni	kobiety
18-24	42	3	39	14,7%	3,6%	19,3%
25-34	76	10	66	26,6%	11,9%	32,7%
35-44	45	11	34	15,7%	13,1%	16,8%
45-54	70	27	43	24,5%	32,1%	21,3%
55-59	38	18	20	13,3%	21,4%	9,9%
60-64	15	15	-	5,2%	17,9%	-

Ponadto wśród wszystkich długotrwale bezrobotnych najliczniejszą grupę stanowiło 111 osób (w tym 71 kobiet i 40 mężczyzn) legitymujących się wykształceniem gimnazjalnym i niższym. Najmniej długotrwale bezrobotnych - 25 osób (z czego 19 osób to kobiety i 6 osób - mężczyźni) - ukończyło studia wyższe.

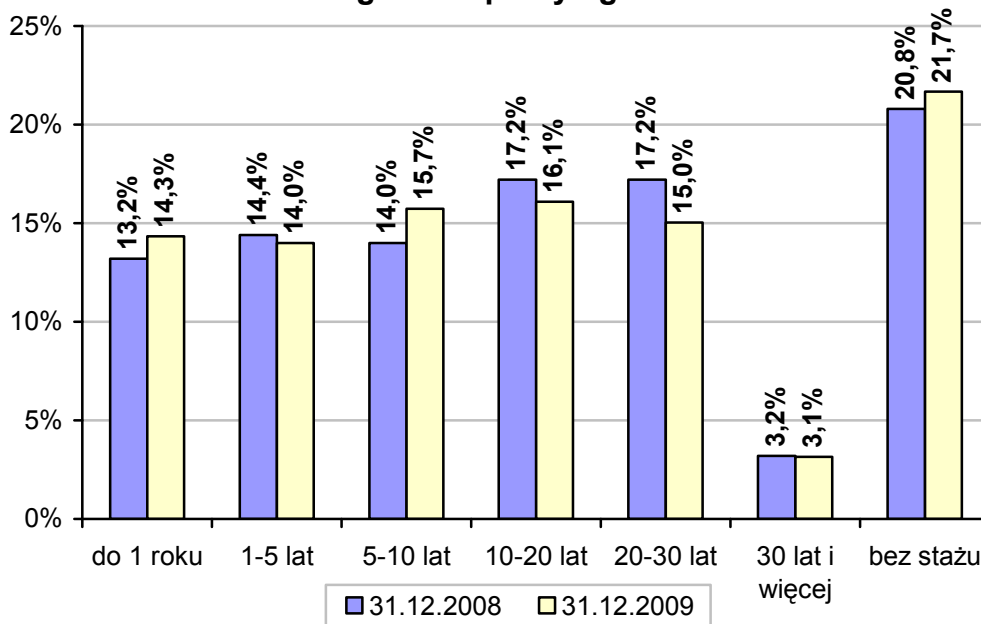
Struktura osób długotrwale bezrobotnych wg wykształcenia



Wykształcenie osób długotrwale bezrobotnych	Wg stanu na dzień 31 grudnia 2009r. w:					
	liczbach bezwzględnych			procentach		
	razem	mężczyźni	kobiety	razem	mężczyźni	kobiety
wyższe	25	6	19	8,7%	7,1%	9,4%
policealne i średnie zawodowe	68	15	53	23,8%	17,9%	26,2%
średnie ogólnokształcące	28	6	22	9,8%	7,1%	10,9%
zasadnicze zawodowe	54	17	37	18,9%	20,2%	18,3%
gimnazjalne i poniżej	111	40	71	38,8%	47,6%	35,1%

Natomiast wśród wszystkich długotrwale bezrobotnych najliczniejszą grupę stanowiły 62 osoby (w tym 55 kobiet) nie posiadające żadnego stażu pracy, zaś najwięcej mężczyzn (23 osób) posiadało staż pracy 20-30 lat. Najmniej długotrwale bezrobotnych - 9 osób (w tym 3 kobiety i 6 mężczyzn) - legitymowało się długim stażem pracy (tj. 30 lat i więcej).

Struktura osób długotrwale bezrobotnych wg stażu pracy ogółem

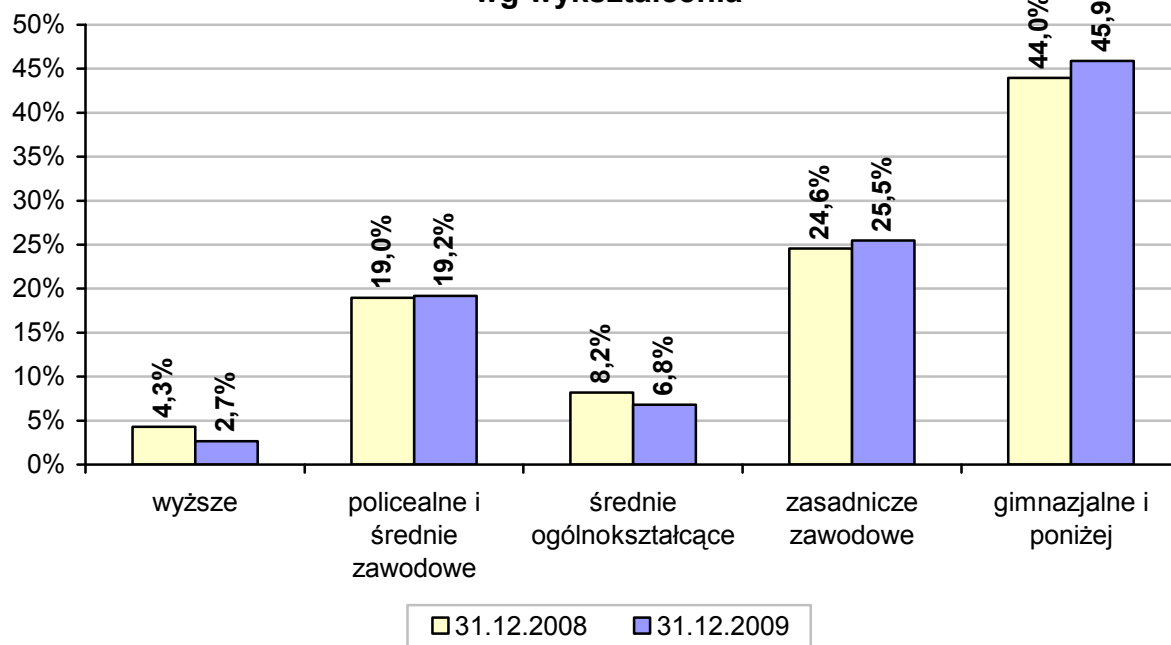


Staż pracy ogółem osób długotrwale bezrobotnych	Wg stanu na dzień 31 grudnia 2009r. w:					
	liczbach bezwzględnych			procentach		
	ogółem	mężczyźni	kobiety	ogółem	mężczyźni	kobiety
do 1 roku	41	9	32	14,3%	10,7%	15,8%
1-5 lat	40	9	31	14,0%	10,7%	15,3%
5-10 lat	45	12	33	15,7%	14,3%	16,3%
10-20 lat	46	18	28	16,1%	21,4%	13,9%
20-30 lat	43	23	20	15,0%	27,4%	9,9%
30 lat i więcej	9	6	3	3,1%	7,1%	1,5%
bez stażu	62	7	55	21,7%	8,3%	27,2%

4. Bezrobotni powyżej 50 roku życia

Bezrobotny powyżej 50 roku życia oznacza osobę nie posiadającą zatrudnienia, zarejestrowaną w Powiatowym Urzędzie Pracy w Gdańsku, która w dniu zastosowania wobec niego usług lub instrumentów rynku pracy ukończyła, co najmniej 50 rok życia. W określeniu liczby tych osób przyjęto cztery kryteria w postaci: czasu pozostawania bez pracy w miesiącach, wykształcenia, stażu pracy ogółem i płci.

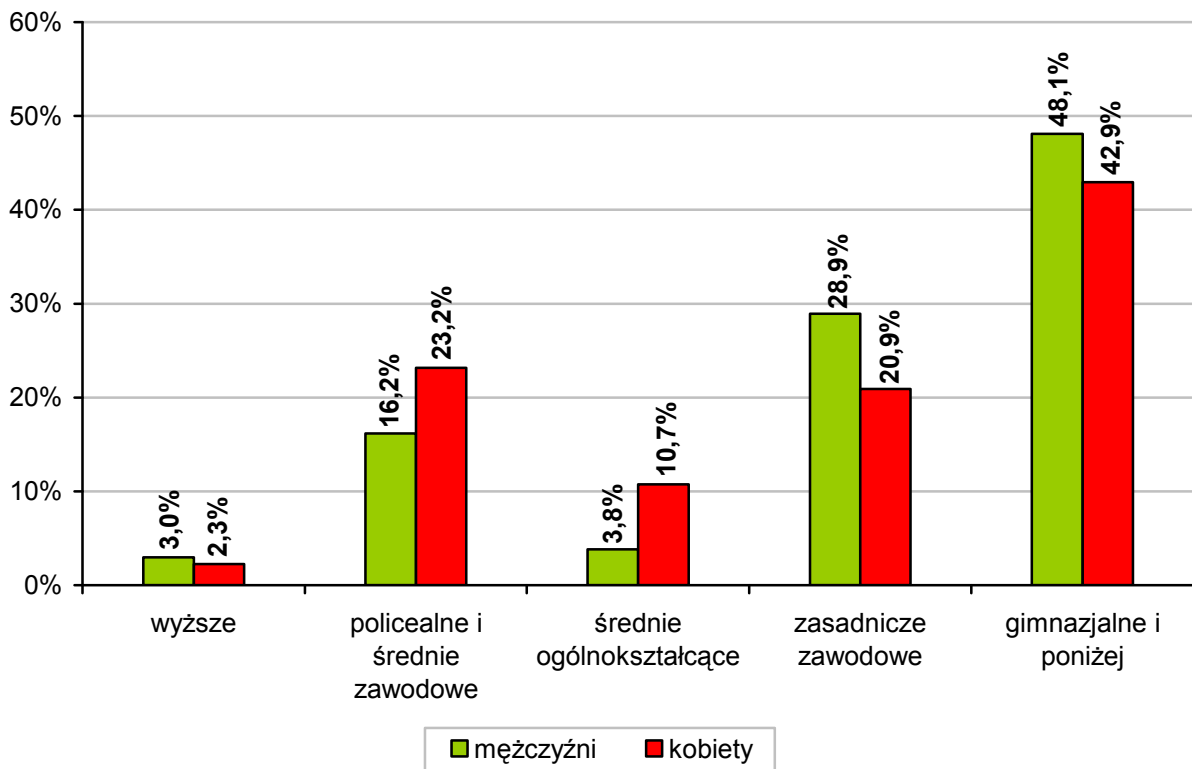
Struktura osób bezrobotnych powyżej 50 roku życia wg wykształcenia



Wykształcenie bezrobotnych powyżej 50 roku życia	Stan liczbowy		Udział procentowy		Zmiana w okresie 31.12.2008r. – 31.12.2009r.
	31.12.2008r.	31.12.2009r.	31.12.2008r.	31.12.2009r.	
wyższe	10	11	4,3%	2,7%	-1,6%
policealne i średnie zawodowe	44	79	19,0%	19,2%	0,2%
średnie ogólnokształcące	19	28	8,2%	6,8%	-1,4%
zasadnicze zawodowe	57	105	24,6%	25,5%	0,9%
gimnazjalne i poniżej	102	189	44,0%	45,9%	1,9%

Powyższe dane statystyczne wskazują, że największa liczba bezrobotnych powyżej 50 roku życia (**189** osób) na dzień 31 grudnia 2009r. w powiecie gdańskim legitymowała się tylko wykształceniem gimnazjalnym i niższym, tj. **45,9%** ogółu bezrobotnych powyżej 50 roku życia. Natomiast najmniej bezrobotnych powyżej 50 roku życia (**11** osób) posiadało ukończone studia wyższe, w tym przypadku nastąpił w porównaniu do końca poprzedniego roku spadek o 1,6%.

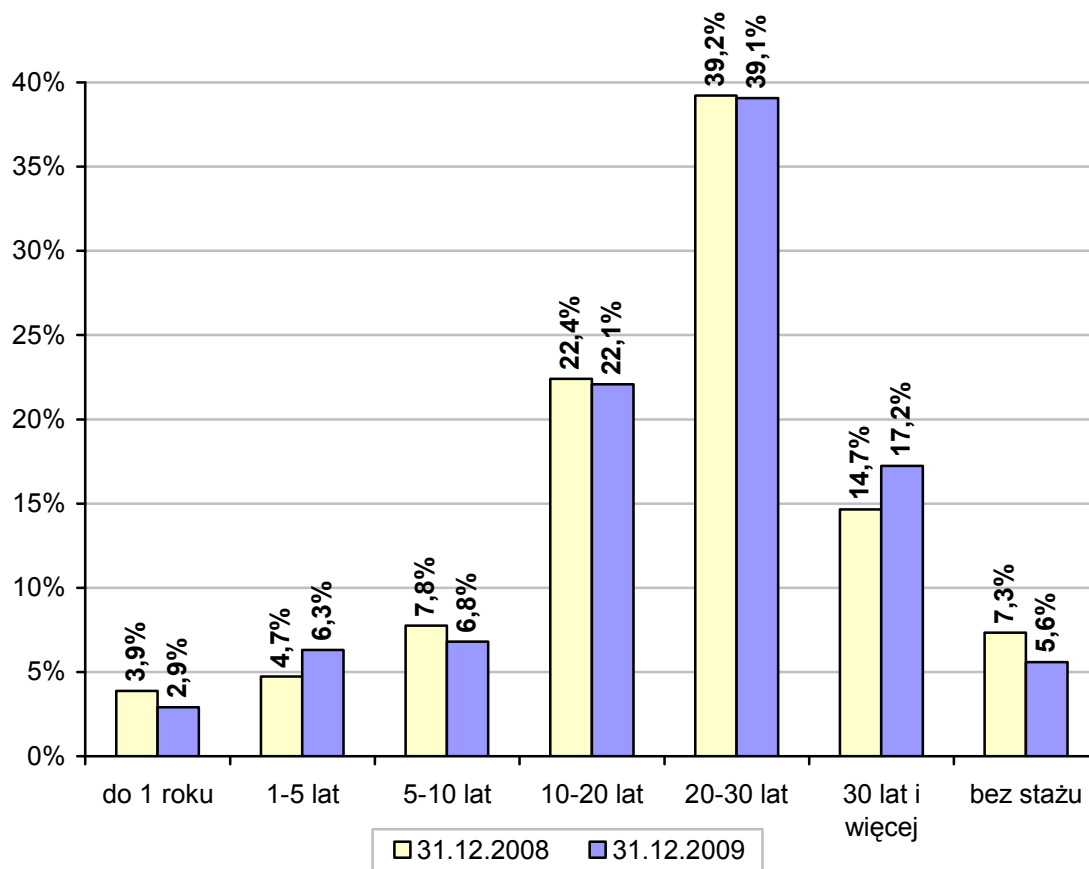
**Struktura osób bezrobotnych powyżej 50 roku życia
w podziale na wykształcenie i płeć
- stan na 31.12.2009r.**



Wykształcenie bezrobotnych powyżej 50 roku życia	Wg stanu na dzień 31 grudnia 2008 r. w:			
	liczbach bezwzględnych		procentach	
	mężczyźni	kobiety	mężczyźni	kobiety
wyższe	7	4	3,0%	2,3%
policealne i średnie zawodowe	38	41	16,2%	23,2%
średnie ogólnokształcące	9	19	3,8%	10,7%
zasadnicze zawodowe	68	37	28,9%	20,9%
gimnazjalne i poniżej	113	76	48,1%	42,9%

Ponadto wśród wszystkich bezrobotnych powyżej 50 roku życia najliczniejszą grupę stanowiło **161** osób, (z czego **67** kobiet i **94** mężczyzn) posiadających staż pracy 20-30 lat. Stanowili oni **39,1%** ogółu bezrobotnych powyżej 50 roku życia (w tym odpowiednio **37,9%** ogółu bezrobotnych kobiet powyżej 50 roku życia i **40,0%** ogółu bezrobotnych mężczyzn powyżej 50 roku życia). Wśród ogółu bezrobotnych powyżej 50 roku życia najmniej było (**12** osób, tj. **2,9%** ogółu tych bezrobotnych) z stażem do 1 roku, w tym **4** osoby stanowiły kobiety (**2,3%** ogółu bezrobotnych kobiet powyżej 50 roku życia) i **8** mężczyzn (**3,4%** ogółu bezrobotnych mężczyzn powyżej 50 roku życia).

Struktura osób bezrobotnych powyżej 50 roku życia wg stażu pracy ogółem

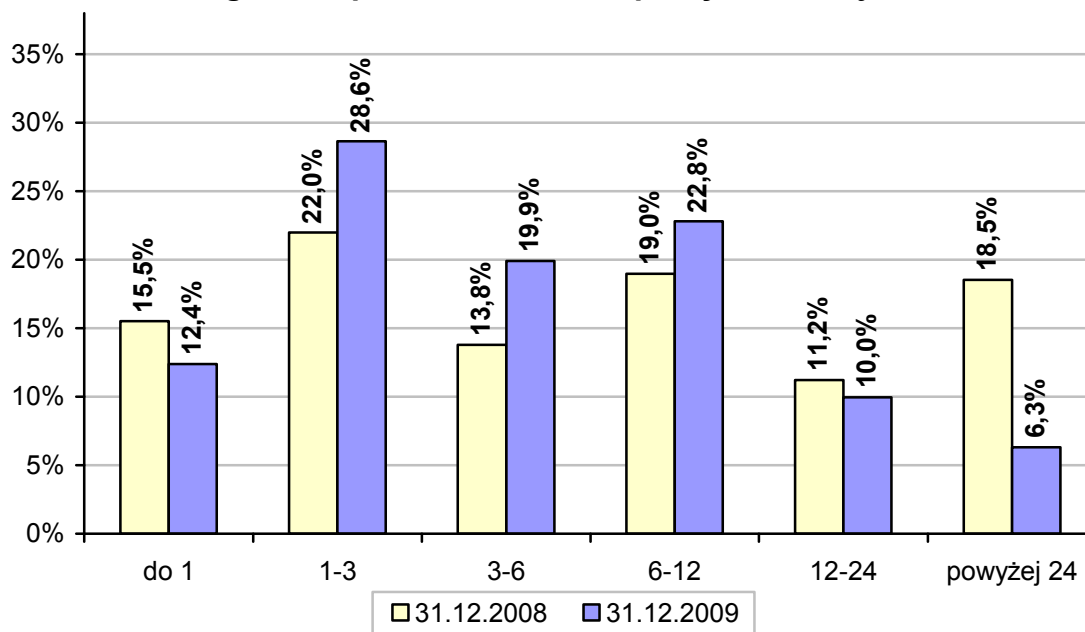


Staż pracy ogółem osób bezrobotnych powyżej 50 roku życia	Wg stanu na dzień 31 grudnia 2009r. w:					
	liczbach bezwzględnych			procentach		
	razem	mężczyźni	kobiety	razem	mężczyźni	kobiety
do 1 roku	12	8	4	2,9%	3,4%	2,3%
1-5 lat	26	11	15	6,3%	4,7%	8,5%
5-10 lat	28	16	12	6,8%	6,8%	6,8%
10-20 lat	91	43	48	22,1%	18,3%	27,1%
20-30 lat	161	94	67	39,1%	40,0%	37,9%
30 lat i więcej	71	51	20	17,2%	21,7%	11,3%
bez stażu	23	12	11	5,6%	5,1%	6,2%

Najwięcej bezrobotnych powyżej 50 roku życia (**118** osób, tj. **28,6%** ogółu osób bezrobotnych powyżej 50 roku życia) pozostawało bez pracy przez okres 1-3 miesięcy, z czego było **22** kobiety (tj. **19,8%** ogółu bezrobotnych kobiet powyżej 50 roku życia) i **29**

mężczyzn (tj. **24,0%** ogółu bezrobotnych mężczyzn powyżej 50 roku życia). Natomiast najmniej liczna grupa - **26** osób (tj. **6,3%** ogółu osób bezrobotnych powyżej 50 roku życia) - była bez zatrudnienia powyżej 24 miesięcy, z czego **13** kobiet (tj. **7,3%** ogółu bezrobotnych kobiet powyżej 50 roku życia) i **13** mężczyzn (tj. **5,5%** ogółu bezrobotnych mężczyzn powyżej 50 roku życia).

Struktura osób bezrobotnych powyżej 50 roku życia wg czasu pozostawania bez pracy w miesiącach

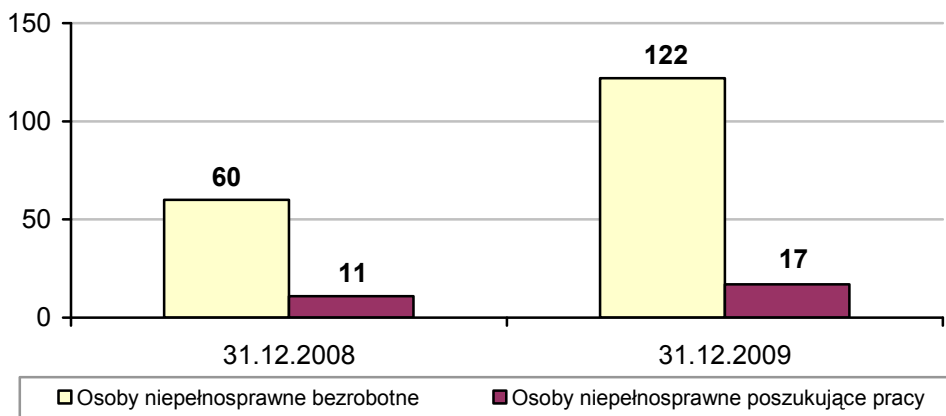


Czas pozostawania bez pracy osób bezrobotnych powyżej 50 roku życia w miesiącach	Wg stanu na dzień 31 grudnia 2009r. w:					
	liczbach bezwzględnych			procentach		
	ogółem	mężczyźni	kobiety	ogółem	mężczyźni	kobiety
do 1	51	32	19	12,4%	13,6%	10,7%
1-3	118	71	47	28,6%	30,2%	26,6%
3-6	82	47	35	19,9%	20,0%	19,8%
6-12	94	52	42	22,8%	22,1%	23,7%
12-24	41	20	21	10,0%	8,5%	11,9%
powyżej 24	26	13	13	6,3%	5,5%	7,3%

5. Niepełnosprawni

Z terenu powiatu gdańskiego wg stanu na dzień 31 grudnia 2009r. w ewidencji osób bezrobotnych znajdowało się **122** osoby niepełnosprawne oraz 17 osób niepełnosprawnych poszukujących pracy i nie pozostające w zatrudnieniu.

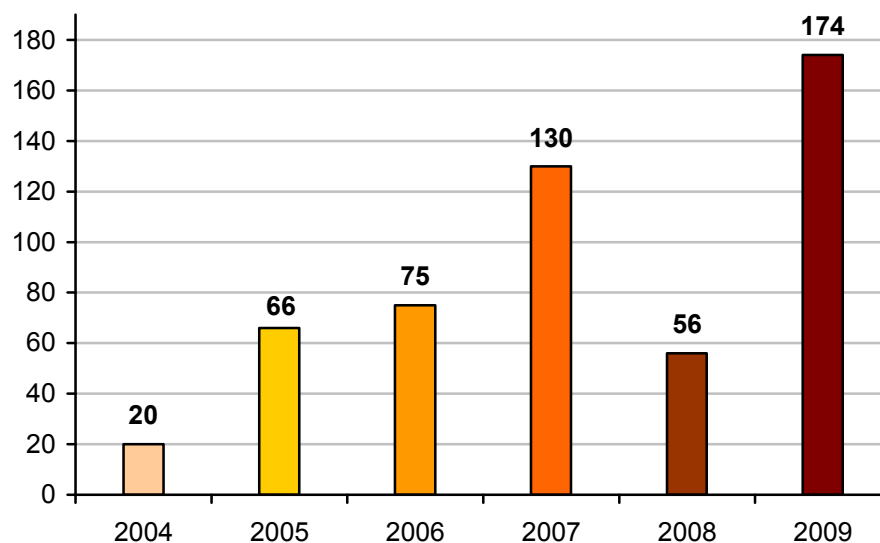
Osoby ze stopniem niepełnosprawności



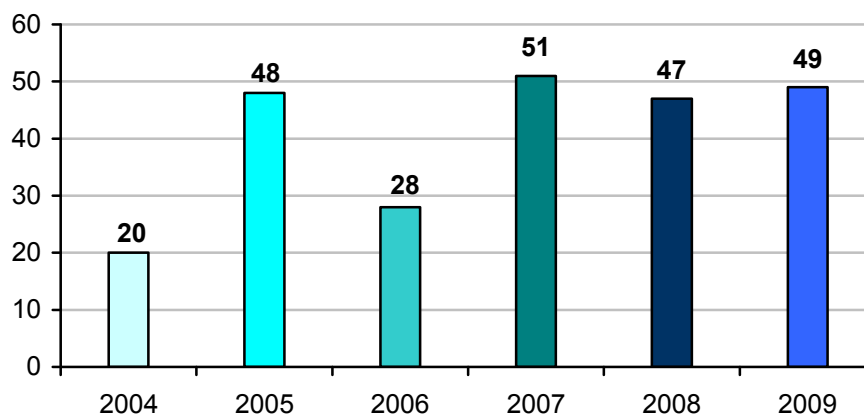
Osoby niepełnosprawne	Stan liczbowy na dzień:	
	31.12.2008r.	31.12.2009r.
bezrobotne	60	122
poszukujące pracy	11	17

Powyższy wykres wskazuje, że liczba osób bezrobotnych niepełnosprawnych zwiększyła się o **62** osoby w stosunku do końca 2008 roku. Zwiększyła się liczba osób niepełnosprawnych poszukujących pracy o **6** osób.

Oferty pracy dla osób niepełnosprawnych



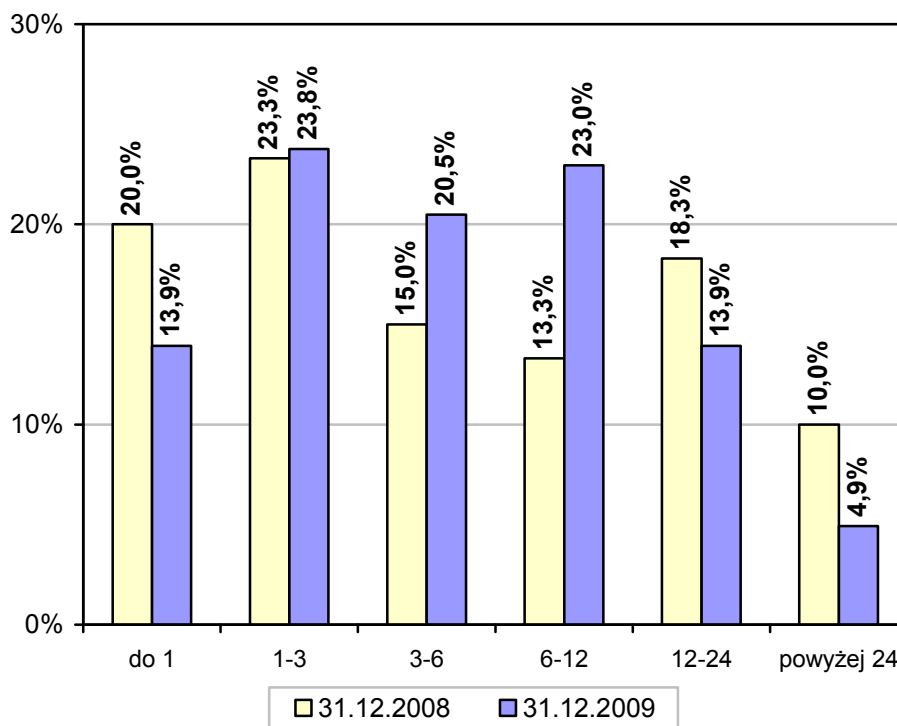
Podjęcia pracy przez osoby niepełnosprawne



Wyszczególnienie	Stan liczbowy za:	
	2008r.	2009r.
Oferty pracy dla osób niepełnosprawnych	56	174
Podjęcia pracy przez osoby niepełnosprawne	47	49

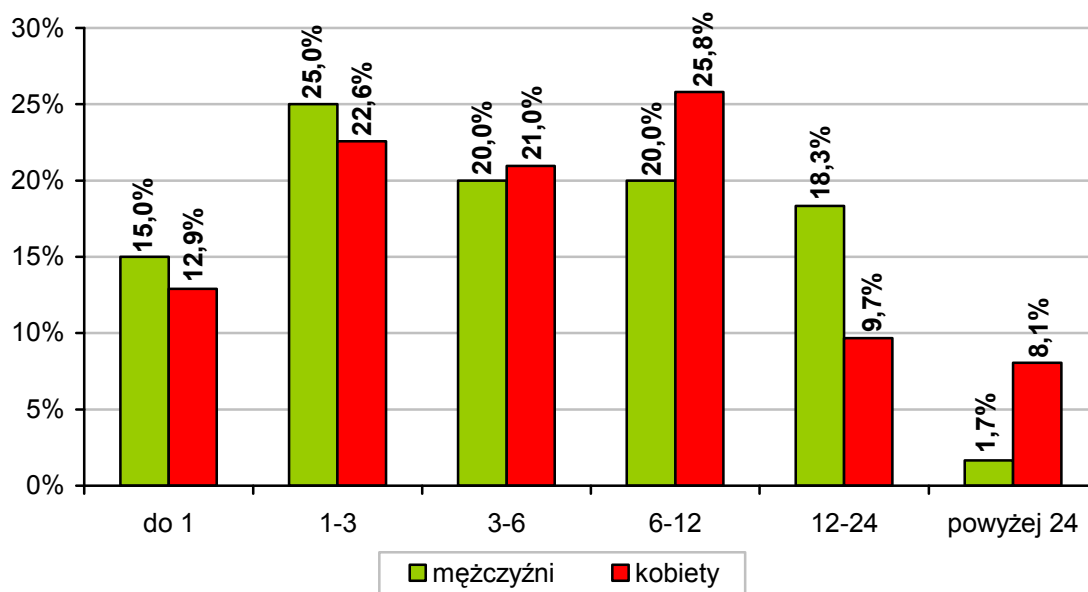
W określeniu liczby niepełnosprawnych zarejestrowanych w rejestrze bezrobotnych w Powiatowym Urzędzie Pracy w Gdańsku przyjęto pięć kryteriów w postaci: czasu pozostawania bez pracy w miesiącach, wieku w latach, wykształcenia, stażu pracy ogółem i płci.

Struktura bezrobotnych niepełnosprawnych wg czasu pozostawania bez pracy w miesiącach



Czas pozostawania bez pracy (w miesiącach) osób bezrobotnych niepełnosprawnych	Stan liczbowy		Udział procentowy		Zmiana w okresie 31.12.2008r. – 31.12.2009r.
	31.12.2008r.	31.12.2009r.	31.12.2008r.	31.12.2009r.	
do 1	12	17	20,0%	13,9%	-6,1%
1-3	14	29	23,3%	23,8%	0,5%
3-6	9	25	15,0%	20,5%	5,5%
6-12	8	28	13,3%	23,0%	9,7%
12-24	11	17	18,3%	13,9%	-4,4%
powyżej 24	6	6	10,0%	4,9%	-5,1%

Struktura osób bezrobotnych niepełnosprawnych w podziale na czas pozostawania bez pracy (w miesiącach) i płeć - stan na 31.12.2009r.

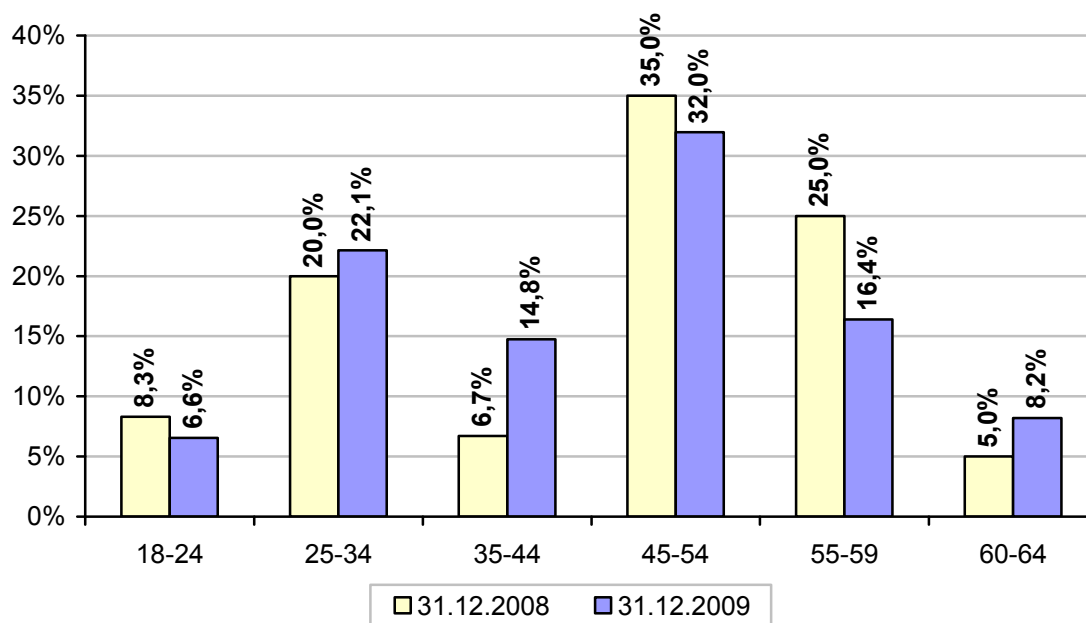


Czas pozostawania osób bezrobotnych niepełnosprawnych bez pracy w miesiącach	Wg stanu na dzień 31 grudnia 2009r. w:			
	liczbach bezwzględnych		procentach	
	mężczyźni	kobiety	mężczyźni	kobiety
do 1	9	8	15,0%	12,9%
1-3	15	14	25,0%	22,6%
3-6	12	13	20,0%	21,0%
6-12	12	16	20,0%	25,8%
12-24	11	6	18,3%	9,7%
powyżej 24	1	5	1,7%	8,1%

Powyższe dane statystyczne wskazują, że największa liczba bezrobotnych niepełnosprawnych (**29 osób**) na dzień 31 grudnia 2009r. w powiecie gdańskim pozostawała bez pracy od 1 miesiąca do 3 miesięcy.

Najmniej bezrobotnych niepełnosprawnych (**8 osób**, tj. **6,6%** ogółu bezrobotnych niepełnosprawnych) było w wieku 18-24 lata.

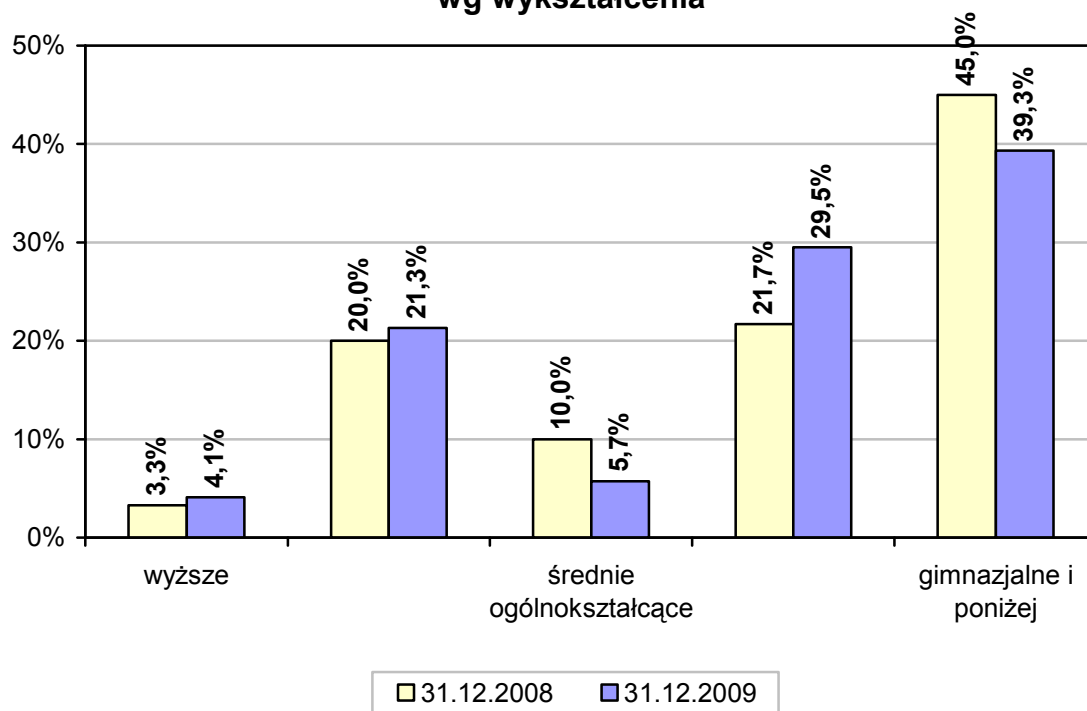
Struktura bezrobotnych niepełnosprawnych wg wieku



Wiek bezrobotnych niepełnosprawnych w latach	Wg stanu na dzień 31 grudnia 2009r. w:					
	liczbach bezwzględnych			procentach		
	razem	mężczyźni	kobiety	razem	mężczyźni	kobiety
18-24	8	6	2	6,6%	10,0%	3,2%
25-34	27	9	18	22,1%	15,0%	29,0%
35-44	18	10	8	14,8%	16,7%	12,9%
45-54	39	13	26	32,0%	21,7%	41,9%
55-59	20	12	8	16,4%	20,0%	12,9%
60-64	10	10	0	8,2%	16,7%	0,0%

Ponadto wśród wszystkich bezrobotnych niepełnosprawnych najliczniejszą grupę stanowiło 48 osób (w tym 22 kobiety i 28 mężczyzn) legitymujących się wykształceniem gimnazjalnym i niższym. Najmniej bezrobotnych niepełnosprawnych - 5 osób (z czego 2 kobiety) - ukończyło studia wyższe.

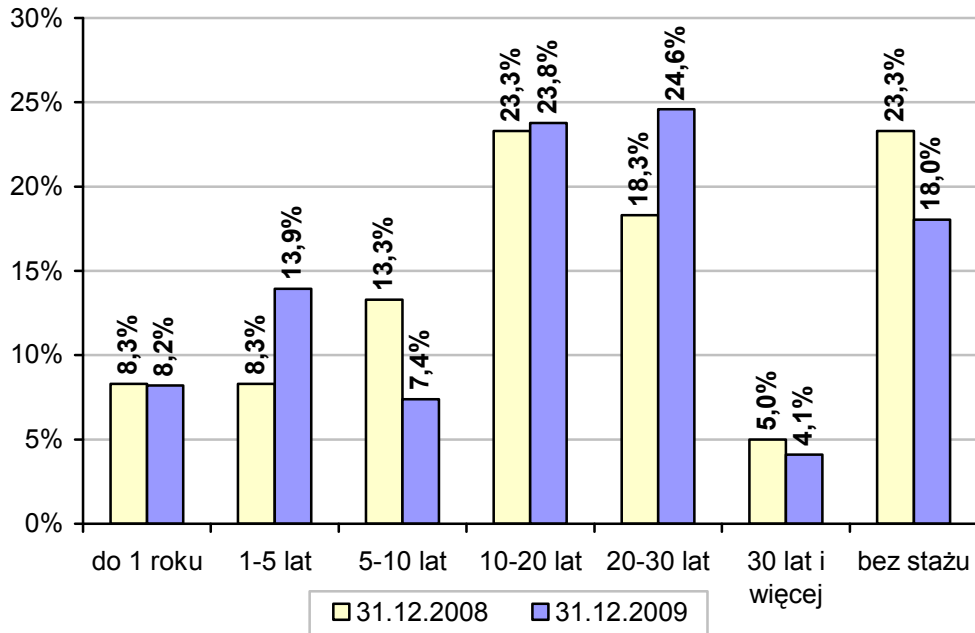
Struktura bezrobotnych niepełnosprawnych wg wykształcenia



Wykształcenie osób bezrobotnych niepełnosprawnych	Wg stanu na dzień 31 grudnia 2009r. w:					
	liczbach bezwzględnych			procentach		
	razem	mężczyźni	kobiety	razem	mężczyźni	kobiety
wyższe	5	3	2	4,1%	5,0%	3,2%
policealne i średnie zawodowe	26	12	14	21,3%	20,0%	22,6%
średnie ogólnokształcące	7	2	5	5,7%	3,3%	8,1%
zasadnicze zawodowe	36	17	19	29,5%	28,3%	30,6%
gimnazjalne i poniżej	48	26	22	39,3%	43,3%	35,5%

Wśród wszystkich bezrobotnych niepełnosprawnych najliczniejszą grupę stanowiło 30 osób legitymujących się stażem pracy 20-30 lat, zaś wśród bezrobotnych kobiet niepełnosprawnych najwięcej było (15 osób) z stażem pracy 10-20 lat. Najmniej bezrobotnych niepełnosprawnych - 5 osób posiadało staż 30 lat i więcej.

**Struktura bezrobotnych niepełnosprawnych
wg stażu pracy ogółem**

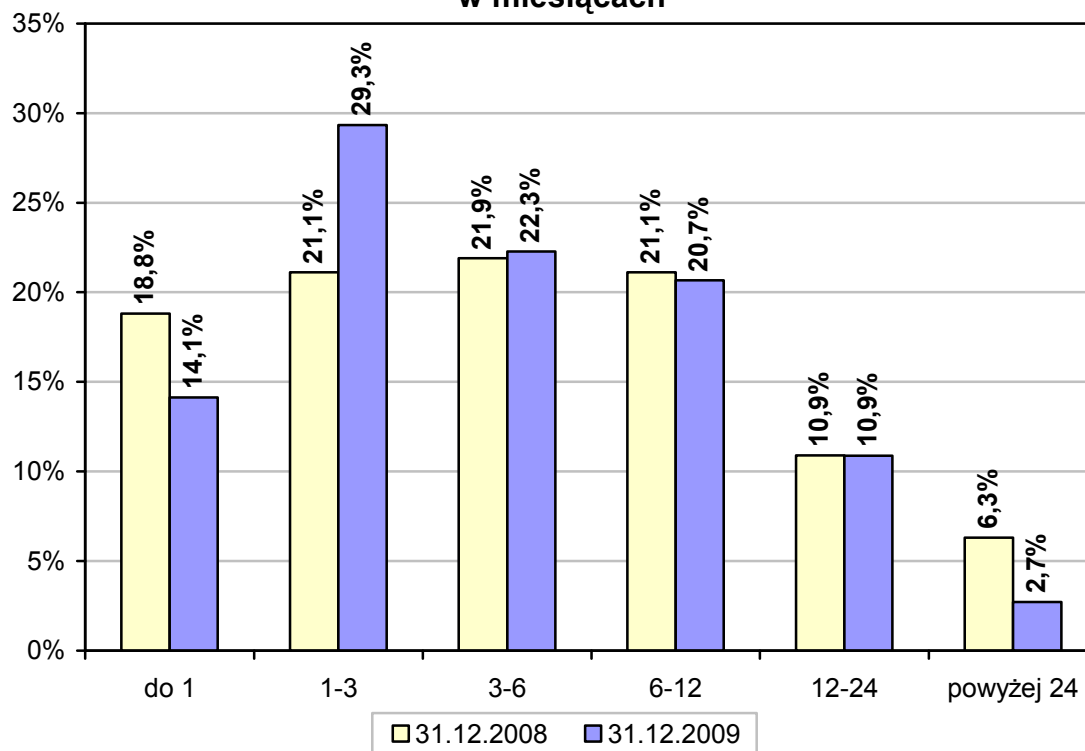


Staż pracy ogółem osób bezrobotnych niepełnosprawnych	Wg stanu na dzień 31 grudnia 2009r. w:					
	liczbach bezwzględnych			procentach		
	ogółem	mężczyźni	kobiety	ogółem	mężczyźni	kobiety
do 1 roku	10	6	4	8,2%	10,0%	6,5%
1-5 lat	17	6	11	13,9%	10,0%	17,7%
5-10 lat	9	4	5	7,4%	6,7%	8,1%
10-20 lat	29	14	15	23,8%	23,3%	24,2%
20-30 lat	30	17	13	24,6%	28,3%	21,0%
30 lat i więcej	5	4	1	4,1%	6,7%	1,6%
bez stażu	22	9	13	18,0%	15,0%	21,0%

6. Osoby bezrobotne samotnie wychowujące dziecko do 18 roku życia

W określeniu liczby osób bezrobotnych samotnie wychowujących co najmniej jedno dziecko do 18 roku życia przyjęto pięć kryteriów w postaci: czasu pozostawania bez pracy w miesiącach, wieku w latach, wykształcenia, stażu pracy ogółem i płci.

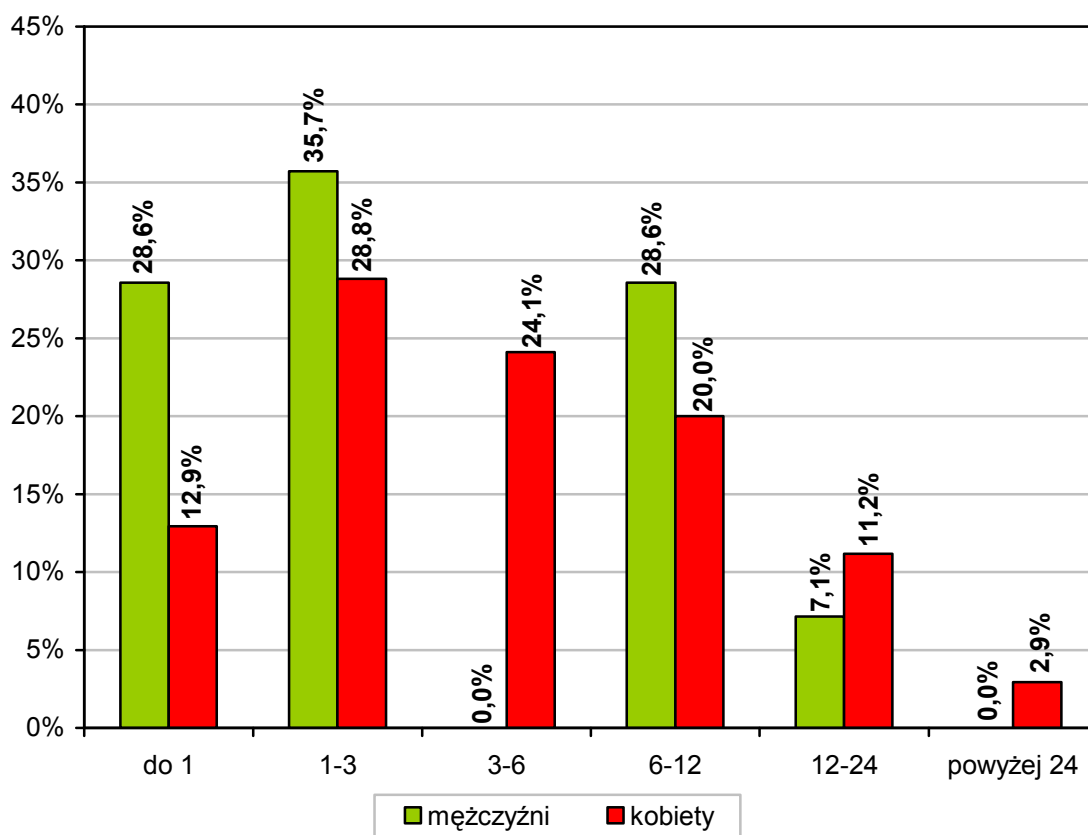
Struktura bezrobotnych samotnie wychowujących dziecko do 18 roku życia wg czasu pozostawania bez pracy w miesiącach



Czas pozostawania bez pracy (w miesiącach) bezrobotnych samotnie wychowujących dziecko do 18 roku życia	Stan liczbowy		Udział procentowy		Zmiana w okresie 31.12.2008r. – 31.12.2009r.
	31.12.2008r.	31.12.2009r.	31.12.2008r.	31.12.2009r.	
do 1	24	26	18,8%	14,1%	-4,7%
1-3	27	54	21,1%	29,3%	8,2%
3-6	28	41	21,9%	22,3%	0,4%
6-12	27	38	21,1%	20,7%	-0,4%
12-24	14	20	10,9%	10,9%	0,0%
powyżej 24	8	5	6,3%	2,7%	-3,6%

Powyższe dane statystyczne wskazują, że na dzień 31 grudnia 2009r. największa liczba bezrobotnych samotnie wychowujących dziecko do 18 roku życia **54** osoby w powiecie gdańskim pozostawała bez pracy od 1-3 miesięcy. Liczba ta utrzymuje się na wysokim poziomie, nastąpił w tej kategorii w porównaniu do końca 2008 roku wzrost o **8,2%** ogółu bezrobotnych samotnie wychowujących dziecko do 18 roku życia. Natomiast najmniej bezrobotnych samotnie wychowujących dziecko do 18 roku życia (**5** osób) było bez zatrudnienia powyżej 24 miesięcy, w tym przypadku nastąpił w porównaniu do końca poprzedniego roku spadek o **3,6%**.

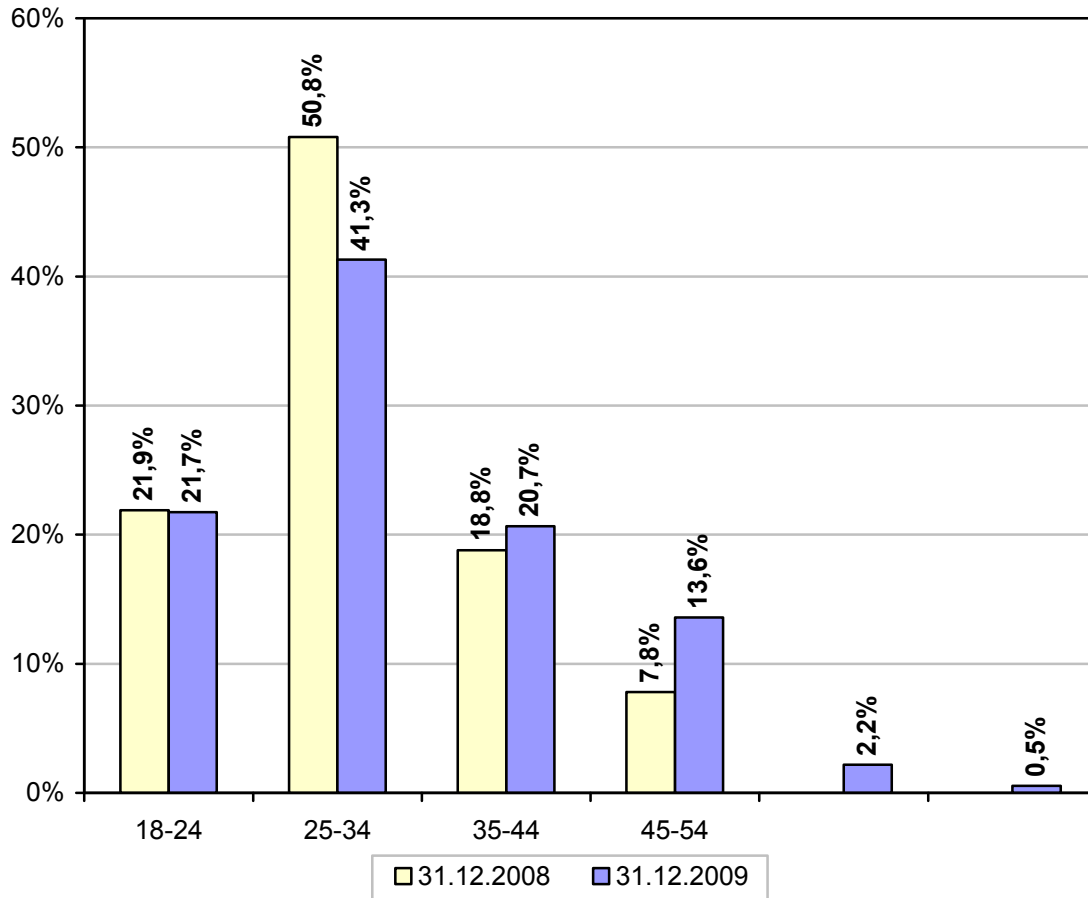
Struktura osób bezrobotnych samotnie wychowujących dziecko do 18 roku życia w podziale na czas pozostawania bez pracy (w miesiącach) i płeć - stan na 31.12.2009r.



Czas pozostawania bez pracy (w miesiącach) bezrobotnych samotnie wychowujących dziecko do 18 roku życia	Wg stanu na dzień 31 grudnia 2008 r. w:			
	liczbach bezwzględnych		procentach	
	mężczyźni	kobiety	mężczyźni	kobiety
do 1	4	22	28,6%	12,9%
1-3	5	49	35,7%	28,8%
3-6	0	41	0,0%	24,1%
6-12	4	34	28,6%	20,0%
12-24	1	19	7,1%	11,2%
powyżej 24	0	5	0,0%	2,9%

Najwięcej bezrobotnych samotnie wychowujących dziecko do 18 roku życia (76 osób, tj. 41,3% ogółu bezrobotnych samotnie wychowujących dziecko do 18 roku życia) było w wieku 25-34 lata, w tym 70 kobiet (tj. 41,2% ogółu bezrobotnych kobiet wychowujących dziecko do 18 roku życia) i 6 mężczyzn (tj. 42,9% ogółu bezrobotnych mężczyzn samotnie wychowujących dziecko do 18 roku życia).

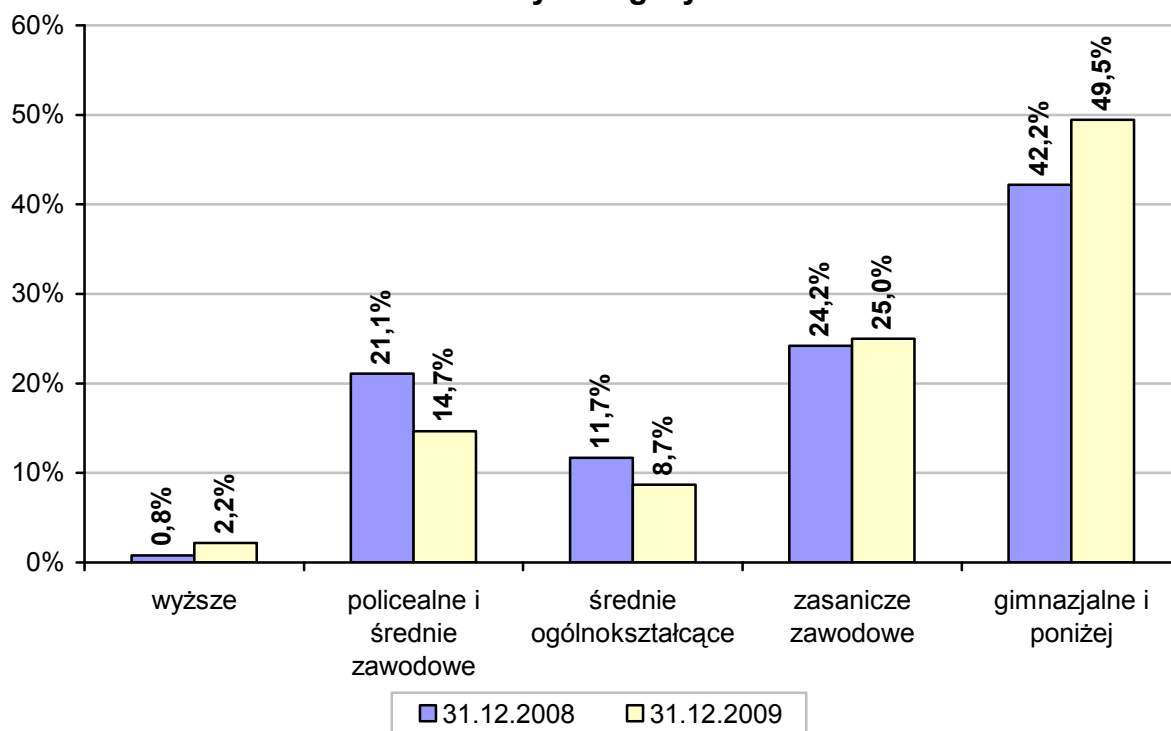
Struktura bezrobotnych samotnie wychowujących dziecko do 18 roku życia wg wieku w latach



Wiek (w latach) bezrobotnych samotnie wychowujących dziecko do 18 roku życia	Wg stanu na dzień 31 grudnia 2009r. w:					
	liczbach bezwzględnych			procentach		
	razem	mężczyźni	kobiety	razem	mężczyźni	kobiety
18-24	40	0	40	21,7%	0,0%	23,5%
25-34	76	6	70	41,3%	42,9%	41,2%
35-44	38	3	35	20,7%	21,4%	20,6%
45-54	25	3	22	13,6%	21,4%	12,9%
55-59	4	1	3	2,2%	7,1%	1,8%
60-64 lata	1	1	0	0,5%	7,1%	0,0%

Ponadto wśród wszystkich bezrobotnych samotnie wychowujących dziecko do 18 roku życia najliczniejszą grupę stanowiło 91 osób (w tym 81 kobiet i 10 mężczyzn) legitymujących się jedynie wykształceniem gimnazjalnym i niższym. Najmniej bezrobotnych samotnie wychowujących dziecko do 18 roku życia to 4 kobiety, które ukończyły studia wyższe. Natomiast nie było żadnych bezrobotnych mężczyzn samotnie wychowujących dziecko do 18 roku życia, którzy posiadali wykształcenie średnie ogólnokształcące i wyższe.

Struktura bezrobotnych samotnie wychowujących dziecko do 18 roku życia wg wykształcenia

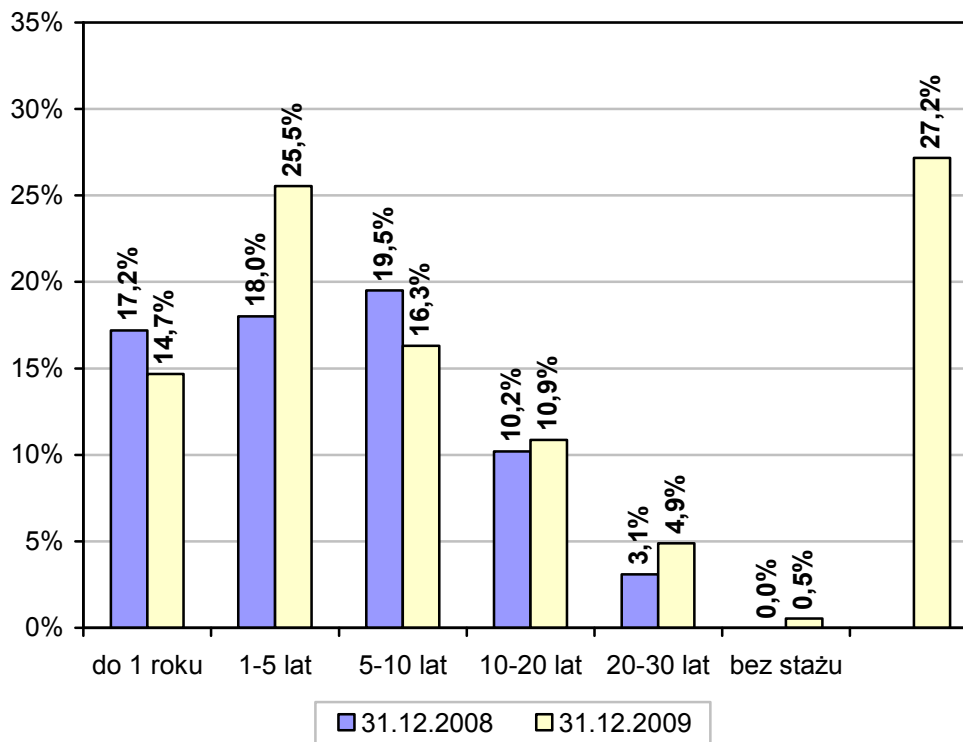


Wykształcenie bezrobotnych samotnie wychowujących dziecko do 18 roku życia	Wg stanu na dzień 31 grudnia 2009r. w:					
	liczbach bezwzględnych			procentach		
	razem	mężczyźni	kobiety	razem	mężczyźni	kobiety
wyższe	4	0	4	2,2%	0,0%	2,4%
policealne i średnie zawodowe	27	1	26	14,7%	7,1%	15,3%
średnie ogólnokształcące	16	0	16	8,7%	0,0%	9,4%
zasadnicze zawodowe	46	3	43	25,0%	21,4%	25,3%
gimnazjalne i poniżej	91	10	81	49,5%	71,4%	47,6%

Wśród wszystkich bezrobotnych samotnie wychowujących dziecko do 18 roku życia najliczniejszą grupę stanowiło 47 osób (w tym 44 kobiety) posiadające staż pracy 1-5 lat. Najwięcej bezrobotnych mężczyzn samotnie wychowujących dziecko do 18 roku życia (4 osoby) miało staż pracy do 1 roku, zaś najmniej osób bezrobotnych samotnie

wychowujących dziecko do 18 roku życia to 1 mężczyzna, która legitymował się z stażem pracy 5-10 lat i 1 mężczyzna bez stażu.

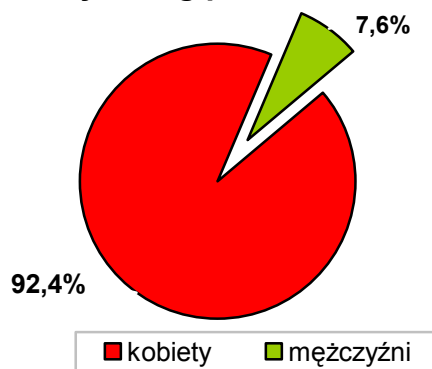
Struktura bezrobotnych samotnie wychowujących dziecko do 18 roku życia wg stażu pracy ogółem



Staż pracy ogółem bezrobotnych samotnie wychowujących dziecko do 18 roku życia	Wg stanu na dzień 31 grudnia 2008 r. w:					
	liczbach bezwzględnych			procentach		
	ogółem	mężczyźni	kobiety	ogółem	mężczyźni	kobiety
do 1 roku	27	4	23	14,7%	28,6%	13,5%
1-5 lat	47	3	44	25,5%	21,4%	25,9%
5-10 lat	30	1	29	16,3%	7,1%	17,1%
10-20 lat	20	2	18	10,9%	14,3%	10,6%
20-30 lat	9	3	6	4,9%	21,4%	3,5%
bez stażu	1	1	0	0,5%	7,1%	0,0%

Podobnie jak w latach poprzednich utrzymuje się przewaga bezrobotnych kobiet samotnie wychowujących dziecko do 18 roku życia (**92,4%**) w ogólnej populacji zarejestrowanych osób samotnie wychowujących dziecko do 18 roku życia.

Udział osób bezrobotnych samotnie wychowujących dziecko do 18 roku życia wg płci - stan z dnia 31.12.2009r.



Płeć bezrobotnych samotnie wychowujących dziecko do 18 roku życia	Stan liczbowy		Udział procentowy		Zmiana w okresie 31.12.2008. – 31.12.2009.
	31.12.2008r.	31.12.2009r.	31.12.2008r.	31.12.2009r.	
kobiety	121	170	94,5%	92,4%	-2,1%
mężczyźni	7	14	5,5%	7,6%	2,1%